



Spørsmål og svar om Mjøsbyen

Foto: Erik Haugen, Fylkesmannen i Hedmark


MJØSBYEN

Hva er Mjøsbyen?

Mjøsbyen er et samarbeid om felles areal- og transportstrategi for området rundt Mjøsa og omfatter geografisk i alt 10 kommuner i Hedmark og Oppland (Lillehammer, Ringsaker, Hamar, Stange, Elverum, Gjøvik, Østre og Vestre Toten, Øyer og Løten).

Hvem samarbeider om Mjøsbyen?

Hedmark og Oppland fylkeskommuner, kommunene Lillehammer, Ringsaker, Hamar, Stange, Elverum, Gjøvik, Østre Toten, Vestre Toten, Øyer og Løten, Fylkesmannen i begge fylker, Jernbanedirektoratet og Statens vegvesen samarbeider om strategien. I tillegg involveres næringslivet og organisasjonsliv for øvrig i arbeidet.

Hvorfor samarbeider vi om Mjøsbyen?

Samarbeidet skal bidra til å utvikle regionen til en mer konkurransedyktig og bærekraftig region med attraktive og levende byer og tettsteder. Det er et ønske å tilrettelegge for et godt og miljøvennlig transportsystem som kan knytte regionen tettere sammen, og bidra til at flere reiser kollektivt, sykler og går.

Hvem igangsatte satsingen?

Hedmark og Oppland fylkesting vedtok i april 2017 å starte arbeidet med utarbeidelse av en samordnet areal- og transportstrategi (ATS) for Mjøsbyen.

Hvor lenge skal strategiarbeidet pågå?

Perioden for utarbeidelse av strategien er satt til april 2017 - juni 2019.

Høring: Jan - mars 2019

Vedtak: Juni 2019

Hva skal areal- og transportstrategien brukes til?

Strategien skal legges til grunn for framtidig planlegging, herunder kommunenes arealplanlegging, fylkeskommunale prioriteringer og statlig sektorplanlegging innen areal og transport og være et grunnlag for forpliktende avtaler mellom partene.

Hva er målet til Mjøsbyen?

Fylkestingene i Hedmark og Oppland har vedtatt følgende hovedmål for den felles areal- og transportstrategi for Mjøsbyen:

- Utvikle Mjøsbyregionen til en mer konkurransedyktig og bærekraftig region.
- Utvikle Mjøsbyregionen til et mer attraktivt og funksjonelt bo- og arbeidsmarked.
- Transportsystemet skal knytte den flerkjernet regionen bedre sammen, til resten av landet og med grensekryssende linker.



- Strategien skal legge vekt på arealeffektiv og universell knutepunktutvikling som bidrar til enkle overganger mellom transportmidler, sykkel og gange.
- Strategien skal bidra til å oppfylle målet om klimanøytralitet innen 2025 (Oppland)/2030 (Hedmark)

Er målet bypakker og bompenger?

De største byområdene i Norge har bompengefinansierte bypakker der en kan bruke penger til både veg, kollektivtransport, sykkel og gange I tillegg får disse byområdene flere titalls milliarder kroner i statlige tilskudd til miljøvennlige transportløsninger. Staten har ingen tilsvarende støtteordninger for mellomstore byområder.

I en region som Mjøsbyen, som allerede vil få en stor bompengebelastning, er ikke nødvendigvis dagens bypakker ønskelig. Trolig må det tenkes helt nytt om finansiering av samferdsel i mellomstore byområder. Mjøsbyen arbeider for å finne nye måter å utvikle et helhetlig og miljøvennlig transporttilbud i samarbeid med både staten og samarbeidspartnerne i prosjektet.

Hva skal samarbeidspartnerne få ut av å samarbeide om Mjøsbyen?

- Større forståelse for hverandres ståsteder og synspunkter - vi kan sammen utvikle regional tenkning.
- Mjøsbyen kan gi statlige føringer et regionalt tilpasset innhold.
- Økt kunnskapsnivå - bedre innsikt i sammenhenger mellom arealbruk og transport.
- En felles areal- og transportstrategi vil være et nyttig i kommunenes arbeid med revisjon av kommuneplanens arealdel og planer etter plan- og bygningsloven, i fylkeskommunens arbeid med planlegging av kollektivtransport og fylkesveger og i statens planarbeid med riksveger og jernbane.
- Redusert konfliktnivå - færre innsigelser.
- Styrket omdømme gjennom godt samarbeid.
- Mer synlige nasjonalt - økt konkurranse- og bærekraft.
- Større gjennomslag i samferdselsplaner og budsjetter.
- Viktig samarbeid for å nå nasjonale, regionale og lokale mål innen klima, areal, transport og jordvern.

Hva får befolkningen når strategien gjennomføres?

- Mer attraktive, kompakte og levende byer og tettsteder.
- Bedre kollektivtilbud og det blir lettere å reise kollektivt i regionen.
- Legge bedre til rette for å gå og sykle, slik at antall bilturer kan reduseres.
- Bedre folkehelse - færre alvorlige ulykker.
- På lengre sikt: Ett bo- og arbeidsmarked i Mjøsregionen.



Hva får næringslivet ut av satsingen?

- Mer forutsigbarhet i forhold til kommunale planer og investeringer i infrastruktur.
- Økt mobilitet av folk, varer og kunnskap.
- Gir mulighet for nye samarbeidsformer og innovasjon.
- Kunnskapsutveksling.

Hvilken betydning har Mjøsbyen for Innlandet?

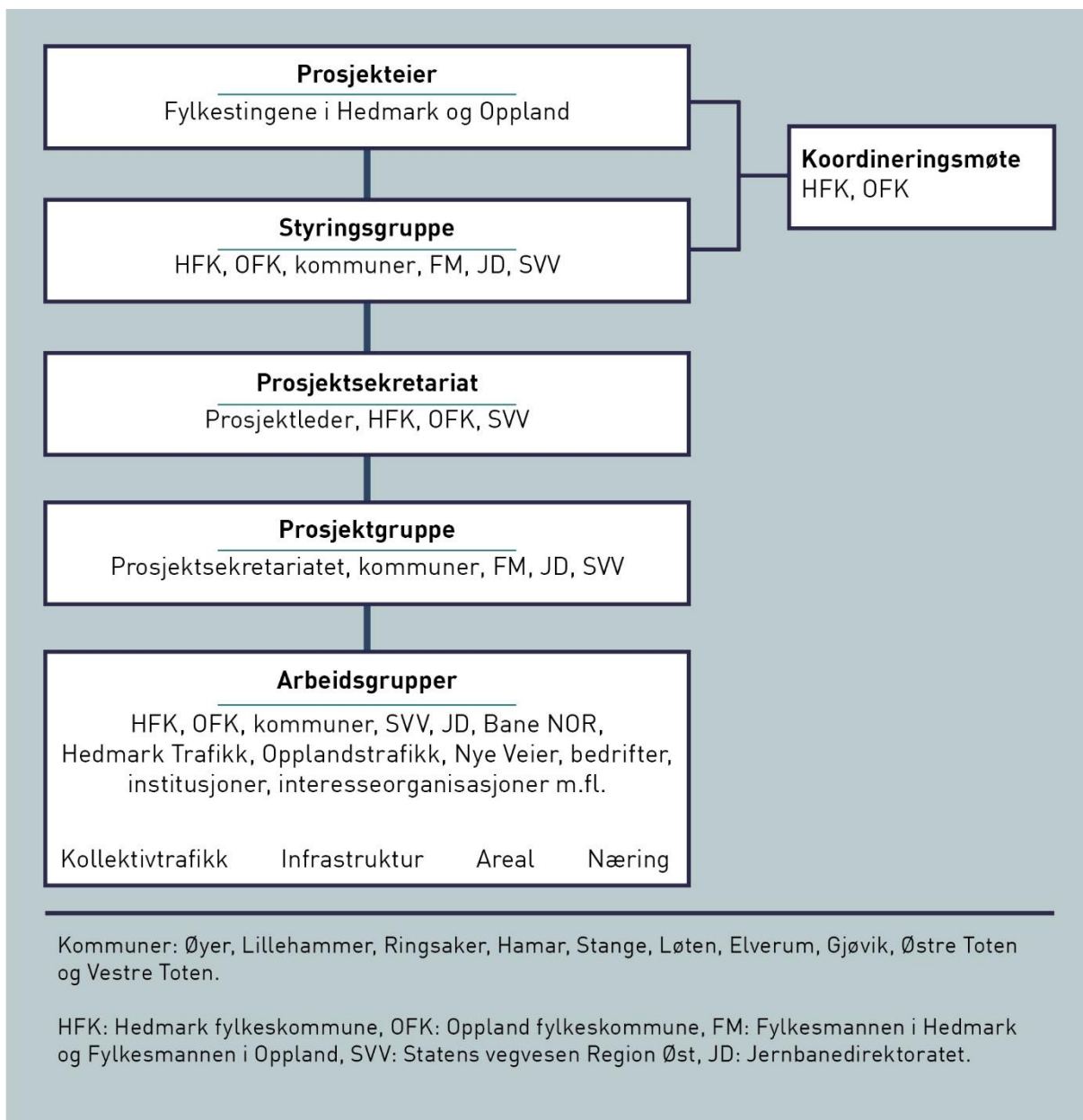
Mjøsbyen kan være en motor for hele Innlandet. En felles areal- og transportstrategi skal bidra til mer samordnet areal- og transportutvikling i regionen og gi større gjennomslag for regionens samferdselsprioriteringer.

Endring og nye samarbeidsmåter er nødvendig for å skape utvikling.

Hvordan er samarbeidet organisert?

Styringsgruppa møtes ved behov og har koordineringsmøter med prosjektsekretariatet. Prosjektsekretariatet møtes jevnlig. Samarbeidspartene møter i månedlige prosjektgruppemøter. Andre regionale aktører vil bli invitert til dialog- og kunnskapssamlinger underveis, og vil også bli invitert til å delta i arbeidsseminar rundt ulike tema innen kollektivtransport, infrastruktur, areal og næring.

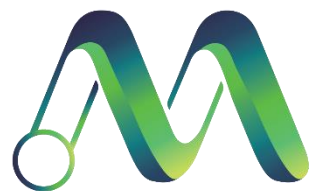




Hva skjer etter strategien er vedtatt?

Strategien skal behandles i kommunene og vedtas i fylkestingene i april 2019. Deretter skal innholdet i strategien gjennomføres. Det kan være aktuelt å etablere oppfølgende samarbeidsavtale mellom partnerne.





MJØSBYEN

Attraktive steder og grønne reiser