



# TEMAPLAN FOR KULTURMINNER SAMFERDSEL 2019-2023

«Gudbrandsdalen fin seg boyer, Lågen gjer seg blid. For det yndelege Øyer, bygda mi og di. I den fine fjorden ser ho smilande seg sjøl. Full av song og glede er ho, -gjente for ein dø!.»  
Tor Ile



ØYER KOMMUNE

## Innhold

<b>Bakgrunn og formål med planen .....</b>	<b>3</b>
Innledning .....	3
Hvorfor en plan? .....	4
Formål .....	4
Visjon: .....	5
Mål: .....	5
Strategier .....	5
Formidling av kulturminner .....	5
Aktuelle bruksområder for kulturminneplanen .....	6
Økonomiske støtteordninger .....	6
Hva er kulturminner .....	7
<b>Prosess .....</b>	<b>8</b>
Plantype og avgrensning .....	8
Organisering .....	8
Medvirkning .....	8
Kartlegging og faglig vurdering .....	8
<b>Vernekategorier .....</b>	<b>9</b>
Vekting .....	9
Kommunens prioritering .....	9
<b>Historikk .....</b>	<b>10</b>
Fra jeger til bonde .....	10
Nyere tid .....	10
Fra selvberging til råvareleverandør .....	11
Reiselivet .....	11
Vegen som kulturminne .....	11
<b>Prioriterte kulturminner .....</b>	<b>13</b>
Liste over kulturminner i temaplanen .....	13
Kategori 1 .....	13
Kategori 2 .....	13
Faktaark .....	14
<b>Del 4 Handlingsdel .....</b>	<b>51</b>
Oppfølging og videre arbeid .....	51
Forklaringer til Handlingsplanen .....	53

<b>Del 5 Kartleggingsdel .....</b>	<b>54</b>
Om registreringene .....	54
Nasjonalt.....	54
På fylkesnivå .....	55
Lokalt .....	56
<b>Kilder .....</b>	<b>57</b>
Digitale kilder.....	57
Andre kilder .....	57
<b>Vedlegg.....</b>	<b>58</b>
Forklaring reguleringskart .....	58
Ord og begrepsforklaringer .....	60

## Bakgrunn og formål med planen

### Innledning

Kulturminnene er definert som alle spor etter menneskelig virksomhet, og viser utviklingen som danner grunnlaget for dagens samfunn. I Øyer finnes det mange ulike typer kulturminner: rester etter bosteder som kan dateres helt tilbake til steinalderen, gamle bygninger, unike kulturmiljøer som Stav, for å nevne noen eksempler.

Kommunene i Norge har i de siste årene fått et økt ansvar for lokale kulturminner. Det er en forventning fra regjeringen at kommunene registrerer og verdsetter kulturminner og kulturmiljøer som har lokal verdi, og innarbeider disse i planer og styringsverktøy.

Gjennom prosjektet kulturminner i kommunene (KIK) ønsker Riksantikvaren og fylkeskommunene å øke kulturminnekompetansen i kommunene og bedre den lokale kulturminneforvaltningen. KIK – prosjektet er en del av «Kunnskapsløftet for kulturminneforvaltningen» som er Riksantikvarens satsning for en kunnskapsbasert, målrettet og effektiv kulturminneforvaltning. Riksantikvaren legger stor vekt på avgrensning av planarbeidet og tar for seg et utvalgt område. Øyer kommune søkte om 100 000,- til arbeidet i perioden 2018-2019, med ferdigstilling 2019.

Planen er avgrenset til å omhandle faste kulturminner. Det innebærer at løse gjenstander og immateriell kulturarv, som naturlige fortellinger og kulturtradisjoner, ikke inkluderes i planen.

I arbeidet med denne planen har vi tatt for oss samferdsel i kommunen med vekt på vegen som kulturminne.

Kulturminnene er uerstattelige verdier og kommunen har et ansvar for å forvalte disse på best mulig måte. Dette krever en god oversikt over hvilke kulturminner som finnes i Øyer, og kunnskap om virkemidlene som kan tas i bruk.

Bevaring av kulturminner kan komme i konflikt med andre samfunnsinteresser, slik som veier, nybygg, landbruk og annet. Vedtak i slike saker ligger hos kommune, fylkeskommune og departement.

De enkelte kommunene plikter å arbeide for å oppfylle de nasjonale målene på kulturminneområdet. Et nasjonalt mål er at tapet av verneverdige kulturminner skal minimeres. Dette er et mål som kommunen kan bidra til gjennom en temaplan for kulturminner og kulturmiljøer. Kulturminnene må beskyttes for fremtiden, og like viktig, de er en ressurs som bidrar positivt til å gi stedene karakter, innhold og identitet.

## Hvorfor en plan?

En kulturminneplan der kommunen skaffer seg oversikt over sine kulturminner og vurderer kulturminnenes verdi, vil være viktig for kommunens planarbeid og øvrige virksomhet.

Arbeidet med en kulturminneplan vil åpne for bred deltakelse og politiske diskusjoner om prioriteringer.

Arbeidet med kulturminneplanen vil styrke kommunens politiske, strategiske og operative rolle på kulturminnefeltet og bidra til å sikre og forankre forvaltning av kulturminner lokalt.

Kulturminneplanen gir grunnlag for en aktiv tilskudds- og økonomiforvaltning og eiere får større mulighet for hjelp og støtte til bruk og vedlikehold av kulturminner.

Kulturminner som er prioritert i kommunal plan blir prioritert ved tildeling av midler fra Kulturminnefondet.

*«Kulturminner er også viktig for folks flest. Noen har sagt at et liv uten kulturminner er som å våkne opp en dag og bare kunne huske de siste 14 dagene av tilværelsen. Det må være en stusslig opplevelse og følelsen av å være historieløs og fattig. Kulturminner er også viktig for fremtiden!»*  
*Jørn Holme, Riksantikvar*

## Formål

Formålet med en kulturminneplan er en mer målrettet, langsiktig og offensiv forvaltning og formidling av kulturminner i kommunen hvor man får:

- en bedre oversikt over kulturminner og kulturmiljø i Øyer kommune.
- et bedre grunnlag for å formidle kommunens kulturarv.
- tiltak for hvordan kulturarven skal forvaltes og brukes.
- grunnlag for å ivareta kulturminnehensyn i kommunens planarbeid.
- formidling, skjøtsel og istandsetting av kulturminner og kulturmiljø.

Kulturminneplanen vil øke kunnskapen om lokalhistorien og hvorfor de ulike kulturminnene bør ivaretas. Når innbyggerne blir kjent med egen historie og formidler denne til andre skapes det merverdi.

Kulturminner er fellesgoder og ressurser i den lokale samfunnsutviklingen. Både som kilde til kunnskap og opplevelser, som grunnlag for verdiskaping, og som styrking av lokal egenart og fellesskap.

Kulturminner av nasjonal verdi, inkludert fredete kulturminner, er vernet etter kulturminneloven og registrert i kulturminnedatabasen Askeladden.

Kulturminner og lokalhistorie er også med på å sette kommunen på kartet. Økt attraktivitet styrker reiseliv og andre næringer som kan utvikle gode tilbud basert på kulturarven. Dette bidrar til merkevarebygging, styrking av lokal steds karakter og attraktivitet som ramme rundt ulike aktiviteter som fritids- og kulturrevenement og reiselivsattraksjoner.

## Visjon:

Øyer kommune er et lokalsamfunn der folk verdsetter kulturminnene sine og der kulturminnene tas vare på for fremtiden.

## Mål:

1. Kulturminnene skal tas vare på for fremtidige generasjoner.
2. Innbyggerne skal ha et høyt kunnskapsnivå om kulturarven i Øyer kommune.
3. Kulturminnene skal bidra til å styrke den lokale identiteten for alle aldersgrupper.
4. Kulturminnene skal bidra til sosial, miljømessig, kulturell og økonomisk verdiskapning.
5. Kulturminnene skal bidra til å bedre folkehelsen i Øyer kommune.

## Strategier

1. Prioritere hensynet til kulturminner i alt planarbeid.
  - Ta hensyn til kulturminner i forhold til arealplanlegging, utbygginger eller planlegging av fysiske inngrep.
2. Samarbeide og samordne ressurser for å ivareta kulturminner.
  - Samarbeide tverrsektorielt, med organisasjoner, fylkeskommune, statlige etater, enkeltpersoner o.s.v., om ivaretagelse av kulturminner.
3. Sikre at arbeidet med og besøk på lokale kulturminner er en del av opplæringen i grunnskolen.
4. Kulturenheten skal aktivt følge opp formidling og skjøtsel av kulturminner:
  - Engasjere befolkningen i kulturminnearbeidet.
  - Initiere arrangementer knyttet til kulturminnene.
5. Prioritere økonomiske ressurser til oppfølging av handlingsplanen.
6. Legge til rette for at kulturminnene inviterer til fysisk aktivitet.

## Formidling av kulturminner

Tilrettelegging og bruk av kulturminner er det viktigste premisset for å oppleve tilhørighet og eierskap til kulturminner. Det er først når kulturminnene oppleves som viktige at vi kan snakke om kulturminner som identitetsskapende element. Formidling av kulturminnene må være prioritert og ønsket av politikerne i kommunen. Ved å innhente, skape og formidle kunnskap om kulturarven, vil vi øke forståelsen for dens betydning i samfunnet. Uten formidling vil forståelsen, bruken, opplevelsen og kunnskapsoverføringen av kulturminner begrenses. God formidling vil bidra til identitet, trivsel og tilhørighet, kunnskap, verdiskapning og næringsutvikling. Kulturminnene må ha som mål å nå flest mulig – og inkludere alle. Formidlingen må gjøres praktisk, muntlig og skriftlig tilgjengelig gjennom ulike kanaler.

## Aktuelle bruksområder for kulturminneplanen

Areal- og byggesaksbehandling, der planen kan brukes:

- til prioritering/retningslinjer for plan- og byggesaksbehandling.
- som grunnlag for utvikling av tettsteder.
- som begrunnelse for hensynssoner i juridisk bindende arealplan (kommuneplanens arealdel, kommuneplaner eller reguleringsplaner).
- som grunnlag for konsekvensutredning, bl.a. til kommuneplaner.
- for å skape kjennskap til kulturminner i utbyggingsprosesser.

Kobling til andre sektorer i kommunen, slik som folkehelse, oppvekst og utdanning, kultur og næringsutvikling, der planen kan brukes:

- til undervisning eller som grunnlag for opplevelser.
- til tilrettelegging av turløyper.
- For å skape engasjement i lokalsamfunnet (velforeninger, aktive eiere osv.).
- Som grunnlag for lokalt næringsliv.
- for å øke besøksattraktivitet.
- til merkevarebygging eller ramme for aktiviteter (kulturevenement, reiselivsattraksjoner osv.).
- for å øke lokal bevissthet om kulturminne.
- til å skape identitet og samhold.

Aktiv tilskudds- og økonomiforvaltning, der planen kan brukes:

- til prioritering av kulturminner ved tildeling av midler.
- som grunnlag for skattelette (reduert eiendomsskatt osv.).
- til prioritering av SMIL-midler, søknad til kulturminnefondet osv.
- til forutsigbar planlegging ved kobling til kommunens økonomiplan.

## Økonomiske støtteordninger

Fredning eller vern vil i seg selv kun gi begrenset beskyttelse for det enkelte kulturminne. Det aller viktigste er at eier selv er positiv og motivert for å ta vare på kulturminnet, noe som gjerne krever både kunnskap og økonomiske ressurser.

Det finnes ulike statlige tilskuddsordninger som eiere av kulturminner kan søke på; Riksantikvarens budsjettpost til freda kulturminner, spesielle miljøtiltak i landbruket (SMIL), regionale landbrukstilskudd (RMP), Sametinget og Norsk kulturminnefond. I tillegg kommer noen private ordninger som Stiftelsen UNI mfl.

Statlige og regionale tilskudd dekker imidlertid bare en mindre del av kostnadene knyttet til skjøtsel, vedlikehold og restaurering. Det er derfor viktig at kommuner følger opp med lokale ordninger, spesielt til forprosjekt som i neste omgang kan utløse sentrale midler.

## Hva er kulturminner

I kulturminneloven defineres kulturminner som spor etter menneskelig virksomhet i vårt fysiske miljø, herunder lokaliteter som det knytter seg historiske hendelser, tro og tradisjoner til. Dette er en definisjon som legges til grunn for den statlige forvaltningen av de materielle kulturminnene. I dette ligger også kulturmiljøer, områder som er formet gjennom menneskelig aktivitet. I 2007 ratifiserte Norge UNESCO – konvensjonen om den immaterielle kulturarven. Målet med denne konvensjonen er å beskytte muntlige tradisjoner og uttrykk, utøvende kunst, sosiale skikker, ritualer og høytidsfester, kunnskap og praksis om naturen og universet og kunnskap om tradisjonelt håndverk.

Når kulturminner inngår som en større helhet eller sammenheng, kalles dette et **kulturmiljø**. Kulturmiljøer kan for eksempel være et byområde, ei setergrend, et fiskevær eller et industriområde med fabrikker og boliger.

Landskap er en samlebetegnelse på våre utendørs omgivelser, både det naturgitte og det menneskeskapte. Betegnelsen **kulturlandskap** omfatter alle typer landskap, som jordbrukslandskap, industrilandskap, kystlandskap, bylandskap og fjellandskap.

**Immateriell kulturarv** betyr praksis, fremstillinger, uttrykk, kunnskap og ferdigheter. For kulturminneforvaltningen er den immaterielle kulturarven knyttet til det vi ikke kan ta på ved et kulturminne. Dette gjelder for eksempel tro, tradisjon, sagn og hendelser.

*«Hvorfor er historien så viktig? Jo, det er som å ro en båt. Den som skal ha riktig retning framover, må se seg bakover.»*  
*Johan Kråbøl*



## Prosess

### Plantype og avgrensning

Øyer kommune har vedtatt å skrive en temaplan, avgrenset til kulturminner knyttet til samferdsel. Vi avgrenser oss til veger i bygda. Fjellet vil bli behandlet som et eget tema ved senere revidering av kulturminneplanen.

Det hadde vært ønskelig å kunne lage en kulturminneplan som omhandlet alle kulturminnene i kommunen, men det blir for tidkrevende og omfattende. Ved rullering av planen kan et nytt tema settes fokus på, og man vil kunne bygge ut temaplanen gradvis. Senere temaer vil kunne innebefatte fornminner, verneverdige bygninger, religiøse kulturminner, nyere tids kulturminner, kulturmiljøer, tekniske og industrielle kulturminner, eller immatrielle kulturminner.

### Organisering

Oppdragsgiver	Kommunestyret
Prosjektansvarlig	Tjenesteleder kultur og fellestjenester
Prosjektleder	Aktivitetskoordinator
Prosjektgruppe	Tjenesteleder kultur og fellestjenester, aktivitetskoordinator, arealplanlegger, politisk representant fra kommunestyret, representant fra historielaget, og en ressursperson
Referansegruppe	Historielaget og ressurspersoner

### Medvirkning

Oppstartsnotat Temaplan for Kulturminner i Øyer 2019-2023, sak 80/18 ble vedtatt av Formannskapet 18.09.2018. og lagt ut på 6 ukers høring slik at befolkningen kunne komme med synspunkter. I november 2018 ble det arrangert åpne møter i Øyer og Tretten. Det ble orientert om prosjektet og deltagerne på møtet fikk anledning til å stille spørsmål. Gruppearbeid ble gjennomført og mange gode innspill ble drøftet og notert.

I januar 2019 ble det arrangert åpnet møte med Øyer-Tretten Historielag. Det ble orientert om prosjektet og deltagerne på møte fikk anledning til å stille spørsmål. Gruppearbeid ble gjennomført.

### Kartlegging og faglig vurdering

Kartlegging er gjennomført ved hjelp av tidligere registreringer i f.eks. Askeladden, kartverk, Bygdabøkene og «I gamle fotefar». Historielaget og ressurspersoner har bidratt med sin kunnskap gjennom åpne møter, og deltakelse i prosjektgruppen.

Prosjektleder har mottatt faglig veiledning fra Oppland fylkeskommune og Norsk vegmuseum.

## Vernekategorier

### Vekting

Minnene er verdisatt i kategorier fra 1 til 4 der 1 er høyest og 4 er lavest.

Kategori	Verdi		Tiltak
1	Svært høy	Automatisk fredet, vedtaksfredet	Forslag til vedtaksfredning
2	Stor	Politisk vedtak om vern i kommunen	Anbefaling til vedtak
3	Middels	Har lokal verdi, i bygda, lokalt	Anbefalinger til eier
4	Liten	Alminnelig, privat	Evt. anbefalinger

De 4 kategoriene er satt på bakgrunn av Riksantikvarens verdsetting og vekting i «Håndbok for lokal registrering»:

- *Kulturminnet representerer faser med særlig betydning for historien*
- *Kulturminnet er knyttet til virksomheter med særlig betydning for historien*
- *Kulturminnet er knyttet til hendelser eller begivenheter med særlig betydning for historien*
- *Kulturminnet er knyttet til personer med særlig tilknytning til historien*
- *Kulturminnet er av særlig betydning for en eller flere etniske grupper (den samiske urbefolkningen, nasjonale minoriteter eller andre etniske grupper)*
- *Kulturminnet har særlig arkitektonisk og arkitekturhistorisk verdi*
- *Kulturminnet har særlig betydning som kilde til historien der det finnes få eller ingen skriftlige kilder*
- *Kulturminnets alder og type utløser juridiske virkemidler på nasjonalt plan, se kulturminneloven*

I Øyer kommune er det registrert til sammen 2 minner med verdi 1 og 14 minner med verdi 2.

De prioriterte kulturminnene i kategori 1 og 2 skal lastes opp i Riksantikvarens database Askeladden.

### Kommunens prioritering

Det er ikke et mål at alle minner skal vernes mot bruk. Tvert om har mange minner godt av å bli brukt. Mer bruk, kjennskap og kunnskap kan føre til at alle blir mer bevisste verdien av disse kulturminnene. Kulturminner kan brukes til ulike aktiviteter som turopplevelser, undervisning, temakart og som saksgrunnlag for forvaltning.

En temaplan gir ikke grunnlag for vedtak om varig vern, verken i kategori 1 eller 2. Forslag til eventuelt vern og eller fredning av kulturminner må eventuelt innarbeides i kommuneplanens arealdel som hensynssoner. (H-570 bevaring kulturmiljø/H-730 båndlegging etter lov om kulturminner). Hensynssonene følges så av bestemmelser som sier noe om hva som er tillatt eller ikke tillatt. Alle kulturminner i kategori 1 og 2 bør legges inn som hensynssone C Sone med særlig bevaring av kulturminner/kulturmiljø etter PBL § 11-8 bokstav C i kommuneplanens arealdel, og reguleres til bevaring i eventuelle reguleringsplaner der disse kulturminnene inngår. I kommuneplanens arealdel er det også bestemmelser om kulturminner under generelle bestemmelser. Innarbeiding av kulturminner fra temaplanen vil først kunne skje ved revidering av

kommuneplanens arealdel og kommunedelplan Øyer sør. Kommundeplanens arealdel 2019-2028 ble vedtatt 27.09.2018 sak 78/18 av Kommunestyret. Kommunedelplan Øyer sør er under utarbeidelse. I dette arbeidet vil det da være viktig å vurdere også andre hensyn i forhold til om det foreslåtte kulturminnet skal vernes/fredes eller ikke.

## Historikk

### Fra jeger til bonde

De eldste dokumenterte sporene etter folk i Øyer kommune er 4000 år gamle og er fra steinalderen. Det er gjort flere bosettingsfunn ved Våsjøen. På den tiden var innbyggerne veidefolk som levde av jakt og fangst. Fangstanlegg er et av fornminnene det finnes flest av i Øyer kommune. De fleste er datert til jernalderen. Mange av fornminnene i kommunen stammer fra jernalderen, blant annet bygdeborgen på Vardkampen.

Etter hvert som landbruket utviklet seg, bosatte folket seg lenger nede i bygdene. De eldste gårdene ligger langs Tjodvegen, og her finner vi også flere gravhauger fra bronse og jernalder. Fra jernalderen er det også mange spor etter jernutvinning i form av slagghauger, kullgroper og jernvinneovner. Omfanget av kullgropene i kommunen tyder på at det ble bedrevet førindustriell utvinning av jern, antageligvis ble det eksportert jern. Svartedauden i 1349 tok mange liv i kommunen, og mange gårder ble lagt øde.

### Nyere tid

Nyere tid blir regnet fra slutten av middelalderen, etter reformasjonen i 1537. Etter svartedauden tok folketallet seg langsomt opp, og fra 1600-tallet begynte det å dukke opp flere setre. Gårdene i kommunen er små i europeisk sammenheng, og de var derfor avhengige av å utnytte beitet utenfor de dyrkbare områdene. Til gården tilhørte det gjerne både hjemseter og seter.

På 1700-1800-tallet vokste folketallet kraftig, og på 1700-tallet ble husmannsvesenet vanlig. Etter store folkevandringer fra Norge til USA på midten av 1800-tallet gikk folketallet ned, og fra 1928 fikk husmennene lovfestet rett til å løse inn husmannsplassene sine og få de matrikulert.

Fra gården og hele vegen til fjells var det vanlig å høste. For ble slått i alle bakker og løv, ris og mose ble høstet og dratt hjem.

Da folketallet var på sitt høyeste, ble det stor etterspørsel etter brensel, og vedskogen strakk ikke til. Mange steder ble det brukt myrtorv som brensel.

## Fra selvberging til råvareleverandør

Livet ble enklere for bonden under «det store hamskiftet», som industrialiseringen også blir kalt. Vi fikk dampmotor, tog, felles sagbruk og møller, og ikke minst Fellesmeieriet. Gårdene ble mer effektive og kunne produsere mere mat. Da meieriene kom, slapp bonden å foredle melken selv med alt arbeidet dette medførte. Samtidig med industrialiseringen begynte de første tegnene på gjengroing.

Opp mot vår tid har det skjedd enda flere endringer. Norge og Øyer har blitt mer avhengige av situasjonen og markedet i resten av verden. Små og brattlendte bruk er tungvinte, og med økte krav til effektivisering og samtidig lave priser på importert kraftfor har bruken av utmark til matproduksjon gått kraftig ned. Mindre høsting gir oss det landskapet vi i dag opplever som gjengrodd.

## Reiselivet

I middelalderen begynte pilegrimene sin vandring, og noen benyttet seg også av anledningen til å se seg rundt. I Øyer starter fremveksten av turismen på slutten av 1800-tallet. I hovedsak var det Øyerfjellet som trakk, og starten på Hornsjø høyfjellshotell kan dateres til 1885. Senere kom flere gjestgiverier, campingplasser og hoteller til. Men det var i forbindelse med OL på Lillehammer i 1994 reiselivsutbyggingen tok av for fullt, og Øyer er nå blant landets største hyttekommuner. 34 % av arbeidsplassene i kommunen er knyttet til bygg, varehandel og turisme.

## Vegen som kulturminne

Helt opp til middelalderen var vegene lite opparbeidet. Det var stier som ble lagt der grunnforholdene var best, på grusmark, bart fjell, langs høydedrag i terrenget og til steder der det var lett å krysse vassdrag. Dette finner vi spor av i dag, først og fremst som hulveger. Stiene ble til forsenkninger i terrenget pga. regn og erosjon. I regnfulle perioder var stiene vanskelige å ferdes på, og en valgte ofte å gå ved siden av stien. På den måten oppstod parallelle hulveger. På myrer kunne en anlegge kavlebruer, trestokker som ble lagt ut i myrer for å gjøre de mer framkommelige.

Vegene utviklet seg fra tråkk til opparbeidet vegfar med en viss minimumsbredde. Dette ble fastlagt i Magnus Lagabøters landslov fra 1270-tallet, men hadde vært rettstradisjon helt tilbake til vikingetida. Loven påla bøndene å holde veggen i stand.

Kongen hadde behov for et vegnett for å holde riket samlet. Hans tjenestemenn, kirkens menn, pilegrimer og handelsmenn var de vanligste vegfarerne i middelalderen. Ferdselen langs vegnettet var stort sett til fots. Bare de mest velstående hadde hest og kunne ri. Kjøring med hest og vogn var lite aktuelt på datidens vegnett, selv om vogna var kjent i Norge helt tilbake til vikingetida.

Den første offentlige kjørevegen ble bygget i 1624 fra Hokksund til Kongsberg. På 1700-tallet ble vegene bygget etter franske idealer, mest mulig snorrette. I det norske terrenget kunne dette resultere i bratte bakker.

Etter 1850 ble vegene lagt etter terrenget, slik at stigningene ble slakere og det ble mulig å kjøre tyngre lass. I bratt terreng kunne veiene bli bygget med svært krappe kurver. Vanlig vegbredde var 4 meter, men i vanskelig terreng ble bredden redusert til 2,5 meter.

Vegnettet i begynnelsen av dette århundret var tilpasset hest og kjerre og lite trafikk. Det ble utilstrekkelig for den økende biltrafikken i mellomkrigstiden. Vegbredden ble økt til 5-6 meter på hovedvegen.

Vi har i dag fire generasjoner hovedveg i kommunen; Tjodvegen, Kongsvegen, Gudbrandsdalschausseen og dagens E6.

Fra rundt 1700, da trafikken tok seg opp på Kongsvegen, var det skysstasjoner på Stav på Tretten og Jevne i Øyer. Skysstasjonen på Tretten lå på Stav frem til den ble flyttet til Holmen tidlig på 1800-tallet. Man vet ikke sikkert når dette skjedde, men det var en gang mellom 1809 og 1838. Skysstasjonen ble værende på Holmen frem til 1877, da den ble flyttet til Formo. I 1898 ble skysstasjonen flyttet til Losnaos hotell. Her ble skysstasjonen værende frem til den ble nedlagt i 1923.

Skysstasjonen i Øyer ble flyttet fra Jevne til Moshus i 1775, og ble værende der frem til 1861. Skysstasjonen ble da flyttet til Aronsveen. I 1873 flyttet skysstasjonen til Fossegården, og der ble den liggende frem til nedleggelsen i 1923.

Den eneste bygningen som vi med sikkerhet vet ble brukt til skysstasjon, og som fremdeles eksisterer, er bolighuset på Fossegården. Resten er gått tapt.

Øyer kommune hadde to offentlige sundsteder; i Øyer ved Sundgården, og på Tretten ved Sundholmen. Begge stedene er tapt, men på Sundholmen kan man gjenfinne ruiner.

### **TIDSAKSE med perioder**

Eldre steinalder: 10000-4000 f. Kr

Yngre steinalder: 4000-1800 f. Kr

Eldre bronsealder: 1800- 1000 f. Kr

Yngre bronsealder: 1000-500 f. Kr

Eldre jernalder: 500 f. – 570 e. Kr

Folkevandringstid: 400-570 e. Kr

Yngre jernalder: 570 – 1050

Merovingertid 570-800

Vikingtid: 800–1050

Middelalder: 1050 – 1537

Nyere tid, etter reformasjon 1537

## Prioriterte kulturminner

### Liste over kulturminner i temaplanen

#### Kategori 1

Tjodvegen: parti Sagstua - Hunder og Skåden Nordre - Skjønsberg

Kongsvegen: parti Hovdefossen - Kampen/jordet på Holmen.

#### Kategori 2

Tjodvegen: resterende partier

Kongsvegen: resterende partier

Kampekleiva

Bakkgutua

Trettenrunden

Rolla bru

Ledum bru

Prestbekken bru

Gjæsa bru

Merkesteiner

Fossegården skysstasjon

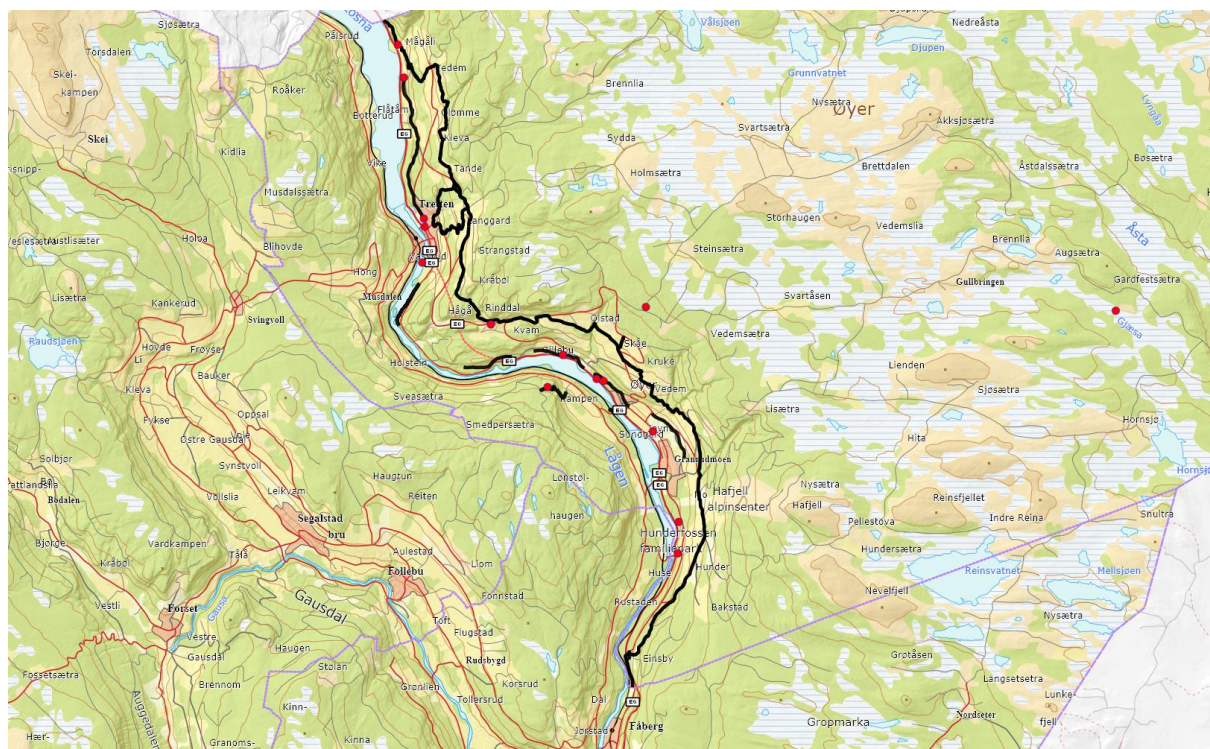
Sundhaugen

Bensinstasjon Tretten

Mjølkerampe Rindal

Påkaste Korsbakken

Gesellsteinen





<b>Faktaark</b>	<b>Forslag vernestatus: kategori 1 og 2</b>
Eiendomsnavn <b>Tjodvegen</b>	
Navn på kulturminne <b>Tjodvegen, Allmannvegen</b>	

### Historikk

Tjodvegen er den eldste av de fire generasjonene veger vi har gående langs dalføret. Tjodvegen var en allmannveg, og var underlagt «baugreid» i Magnus Lagabøtes lov. Baugreid betyr «ridning med vidjeringar i endene på et spyd, åtte alner langt, til å måle bredden på allmannveger...

Herredsmennene kan opnevne den bonde de vil, han skal stige til hest og lægge spydskaftet foran seg tvers over hesteryggen og ride midt på landeveien; en ørtug sølv skal bøtes til kongen for hvert trø som river ring av skaftet».

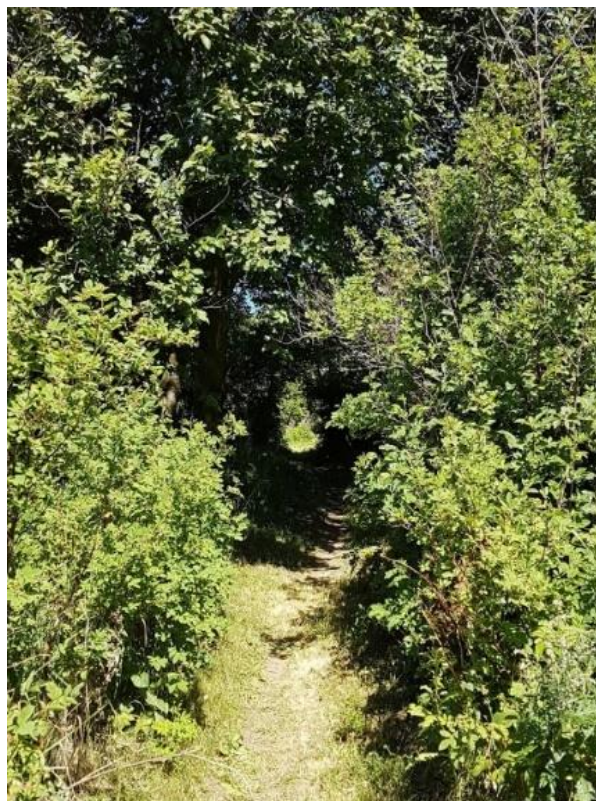
Tjodvegen i Øyer går langs de eldste gårdene i bygda. Mange steder ble Tjodvegen et dele mellom gårder, og noen steder måtte den gjerdes inn for å unngå at budskap skulle få tilgang til innmarka. Der Tjodvegen fikk gjerder på begge sider ble det ei gate/gutu; tjodgate.

Tjodvegen gjennom Øyer var hovedferdselsåren mellom Oslo og Trondheim. I Øyer møttes tjodvegen som gikk på østsiden av Mjøsa og tjodvegen som gikk på vestsiden av Mjøsa. Vestsidvegen var skiltet som en del av Pilegrimsleden frem til 2012. Tjodvegen på vestsiden gikk fra Klopphaugen via Haugalykkja frem til Sundgarden. Her ble man rodd over Lågen til Jevne, hvor tjodvegen fulgte Nordre Bryhnsåa opp til tjodvegen på østsida.

### Beskrivelse

Mange steder er Tjodvegen i dag sporløst utslettet p.g.a. jorddyrking eller av andre årsaker, mens den andre steder synes ennå og brukes til veg, gutu og grenseskille den dag i dag. Pilegrimsleden gjennom Øyer følger Tjodvegen der vi finner den igjen.

- a) Pilegrimsleden starter i Øyer ved Isaksstuen, på grensa mellom Lillehammer og Øyer. Ca. 200 meter nord for grensa er det en liten parkeringsplass, og herfra følger leden fylkesveg 312 ca. 800 meter til rundkjøringa ved Ensbybergan. Alle rester etter Tjodvegen er borte på denne strekningen. Leden følger gårdsvegen opp til Ensbybakken
- b) Ved Ensbybakken kommer man inn på den gamle Tjodvegen. Gjennom Tyttebærskogen går man stykkevis på den gamle Tjodvegen, og stykkevis på bilveg.

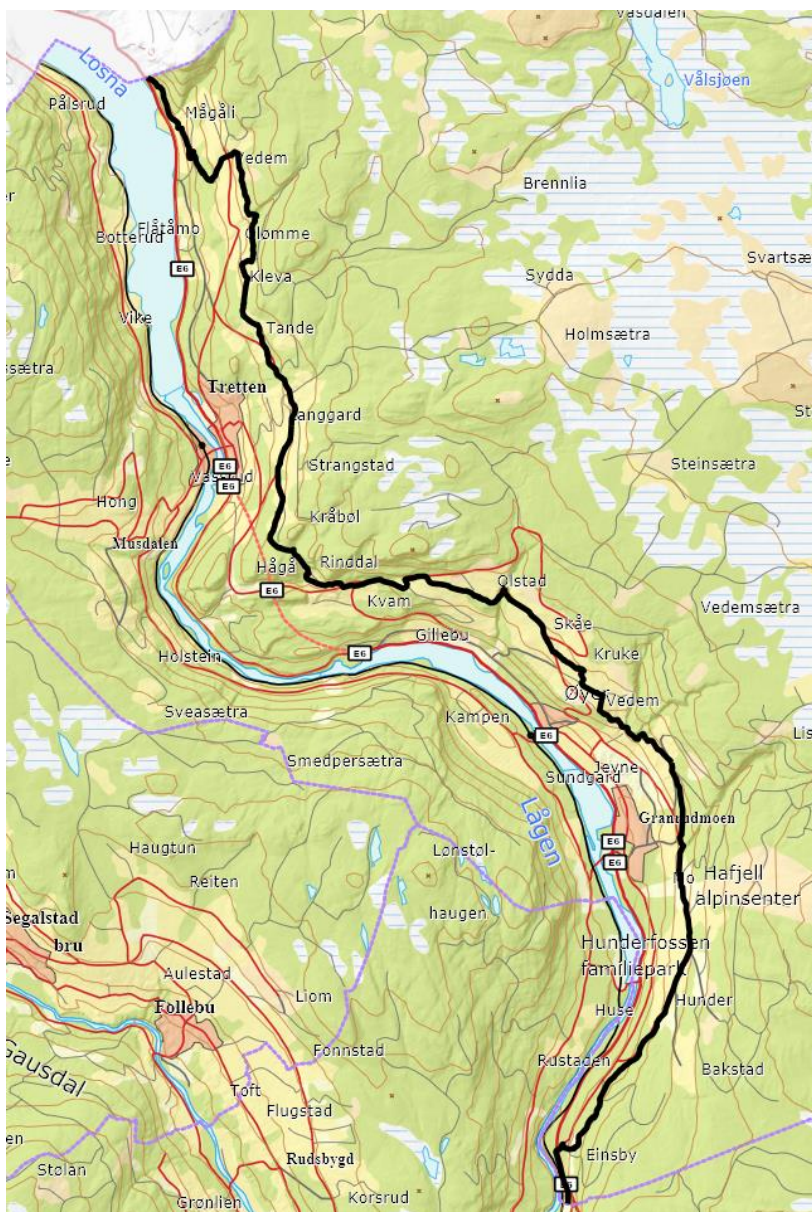


- c) Ved Sagstua starter en godt bevart strekning av Tjodvegen som fører fram til Hunder (ID 149447). Strekningen ble automatisk fredet av Riksantikvaren i 2013.
- d) Fra Hunder gård følger leden Sørbygdsvegen frem til Neremo. På denne strekningen er Tjodvegen for det meste borte.
- e) Ved Neremo svinger leden inn på den gamle vegen til Liesgrenda. Tjodvegen gikk gjennom Jutulstad og Botterud, nedenfor dagens pilegrimsled.

- f) Leden fortsetter videre gjennom Liesgårdene, svinger nord-vestover mot Brynsgårdene og fortsetter videre opp mot Håkåberget og til Vedem. Strekningen fra Liesgården og fram til oppdyrket mark ved Vedem antas å følge Tjodvegen.

- g) Fra Vedem følger leden først Vedemsvegen. Tjodvegen går litt høyere opp på jordet ved Høyve. Leden følger deretter Midtbygdsvegen og Skåevegen fram til Skåden.

- h) Ved Skåden kommer vi igjen inn på Tjodvegen. Vegstrekningen fra Skåden Nordre til Skjønsberg (ID 29501-1) ble automatisk fredet av Riksantikvaren i 1975.

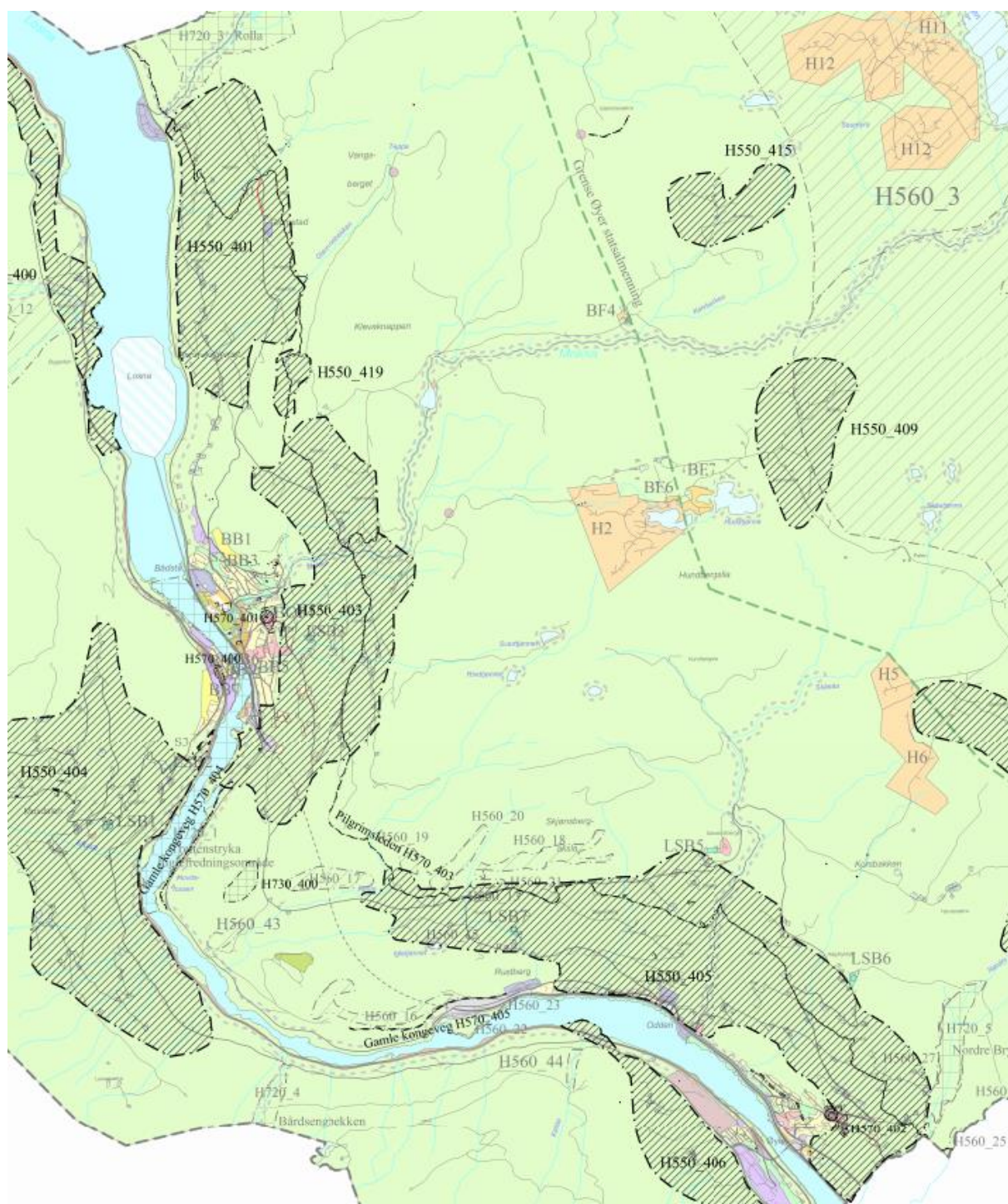


- i) Fra Skjønsberg følger leden Nordbygdsvegen ned til Bergaust, for deretter å følge sti/Nordbygdsvegen/Kananvegen frem til Rindal. Tjodvegen er på denne strekningen borte.
- j) Fra Rindal følger man den øvre Tjodvegen frem til Kløv, og ned til Sveavegen.



- k) Fra Sveavegen følger Pilegrimsleden Sveavegen, Sør-Trettenvegen, Tårstadvegen fram til Tande. Tjodvegen er her borte.
- l) Fra Tande går leden på sti fra til Kleva, men man antar at Tjodvegen gikk lenger ned. Fra Kleva til Klevahaugen følger leden Kurkhaugvegen. Fra Klevahaugen går leden gjennom skogen frem til Enge, før den går ned til Engelund, krysser Vedemselva, og går ned på Mågålivegen. Leden følger Mågålivegen et lite stykke før den tar av, og kommer inn på Kongsvegen som krysser Rolla. I følge «Bygdabok for Øyer» har nok Tjodvegen på denne strekningen gått der Nord-Trettenvegen går i dag, og krysset Rolla høyere opp enn det Kongsvegen gjør. Dette er det imidlertid knyttet usikkerhet til.

## Planstaus:



Pilgrimsleden H570 – Hensynsone – bevaring av kulturmiljø i Kommuneplanens arealdel, vedtatt 27.9.2018

Pilegrimsleden er hensyntatt gjennom pbl §11-8 c; hensynsone kulturmiljø, i kommunens arealplan 2018-2028.

**Disse strekningene faller under kategori 2:**

a), b), d) til g), i) til l).

**Disse strekningene faller under kategori 1:**

c) Tjodvegen Sagstua - Hunder (ID 149447) er automatisk fredet gjennom Kulturminneloven.

h) Tjodvegen Skåden Nordre - Skjønsberg (ID 29501-1) er automatisk fredet gjennom Kulturminneloven.

**Vurdering**

Tjodvegen har stor opplevelsesverdi, og brukes i sommerhalvåret av pilegrimer og andre turgåere. Vegen gir gode naturopplevelser, i et variert terreng midt gjennom bygda. Den er godt vedlikeholdt, og har et stabilt brukspotensiale over tid. Middelaldervegen er på tidligere nevnte strekninger autentisk og har god lesbarhet. En slik middelalderveg er sjelden. Tjodvegen har særlig betydning som kilde til historien, siden det finnes få skriftlige kilder om vegen. Vegen har derfor gode kunnskapsverdier som kan formidles. Tjodvegen er i tillegg en ressurs for lokal utvikling og verdiskaping.

**Anbefalte tiltak**

Strekningene a) til f) hensynstas i kommunedelplan Øyer sør.

Strekningene g) til l) hensyntas i revidering av kommuneplanens arealdel.

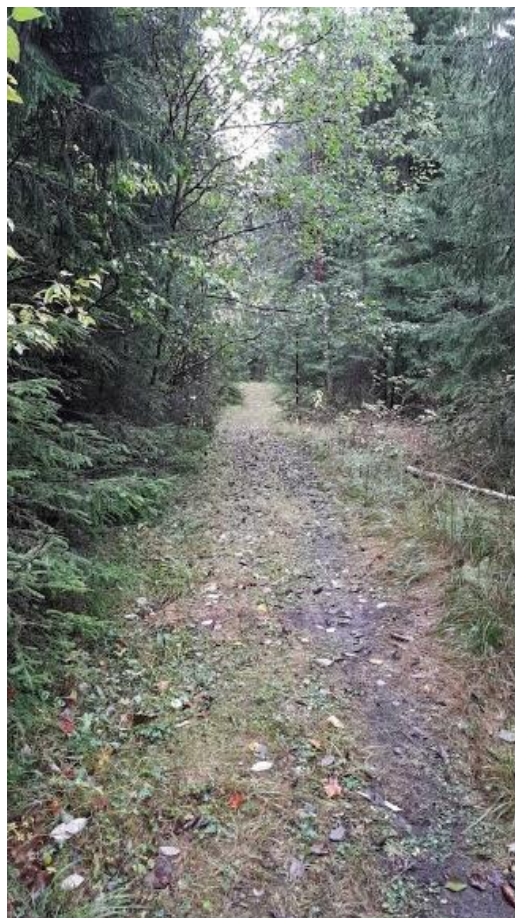
<b>Faktaark</b>	<b>Forslag vernestatus: kategori 1 og 2</b>
Eiendomsnavn <b>Kongsvegen</b>	
Navn på kulturminne <b>Den kongelige Kjørewej, Kongsvegen, Gamlevegen</b>	

### Historikk

Den første kjørevegen gjennom Øyer er litt over 300 år gammel. Den ble bygd rundt 1700 og nedlagt som hovedveg i 1856. Den første kongen som vi med sikkerhet vet kjørte Kongsvegen var Fredrik 4. i 1704. I gamle papirer heter vegen «den kongelige Kjørewej», på dialekt «Kongsvegen», og etter at hovedvegen ble flyttet «Gamlevegen». I dag er det bare deler av den gamle Kongevegen som fremdeles er i bruk. På kortere og lengre strekninger er den helt eller delvis borte. Det skyldes ny vegbygging, nydyrking og ny bosetting.

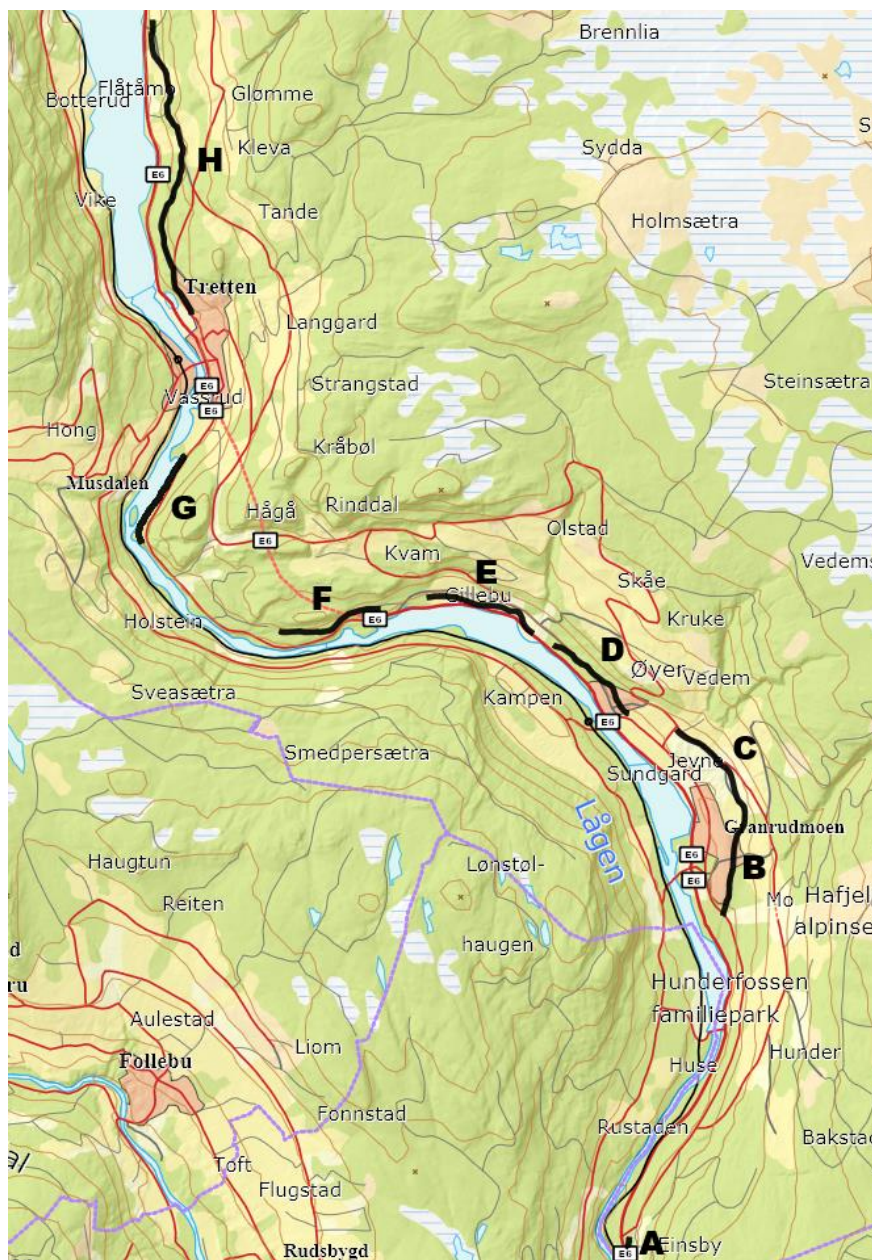
### Beskrivelse

- a) Ved Ensby er det igjen en liten strekning av Kongsvegen slik den var.
- b) Fra Aronsveen til Neremo-Korsen: I bruk som gangveg.
- c) Fra Neremo-Korsen til Østerhaug: i bruk som lokalveg. Vegen heter i dag «Gammelvegen». Langs vegen finner man deler av gamle steinmurer som er i god stand.
- d) Fra Moshus til Kramprudjordet: Synlig og i bruk som turveg. Strekningen er delvis hensyntatt gjennom pbl §11-8 c; hensynssone kulturmiljø, i kommunens arealplan 2018-2028.
- e) Fra Kramprudjordet til Tolstad: i bruk som lokalveg. Gamle steinmurer.





- f) Fra Rustberg til Skarsmoen: I bruk som skogsveg, tursti. Strekningen er hensyntatt gjennom pbl §11-8 c; hensynssone kulturmiljø, i kommunens arealplan 2018-2028.
- g) Hovdefossen til Kampen/jordet på Holmen. Ligget urørt siden den ble avløst av «nyvegen» i 1856. Strekningen er hensyntatt gjennom pbl §11-8 c, hensynssone kulturmiljø, i kommunens arealplan 2018-2028.
- h) Fra Stav til Sagodden: I bruk som lokalveg.

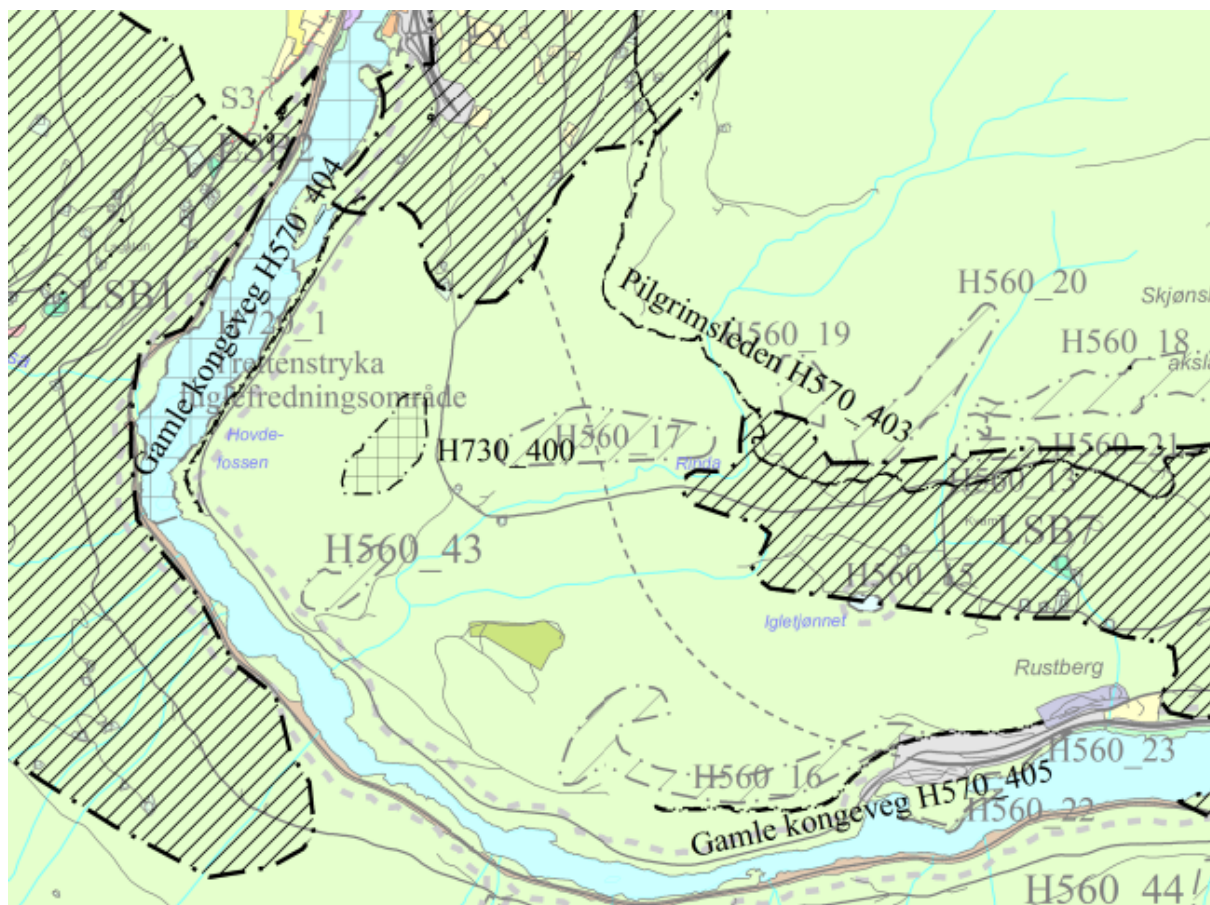


### Planstaus

Strekning d) er delvis hensyntatt gjennom pbl §11-8 c; hensynssone kulturmiljø, i kommunens arealplan 2018-2028.

Strekning f) er hensyntatt gjennom pbl §11-8 c; hensynssone kulturmiljø, i kommunens arealplan 2018-2028.

Strekning g) er hensyntatt gjennom pbl §11-8 c; hensynssone kulturmiljø, i kommunens arealplan 2018-2028.



### Vurdering

Kongsvegen har en god opplevelsesverdi. Vegen gir gode naturopplevelser, i et variert terreng nederst i bygda. Den inneholder arkitektoniske elementer som steinkvelvsbruer og steingjerder, som gir vegen en estetisk verdi. Deler av vegen brukes kun i sommerhalvåret, av turgåere, andre strekninger er helårs bilveg. Kongsvegen er godt vedlikeholdt, og har et stabilt brukspotensiale over tid. Vegen er på enkelte strekninger autentisk og har god lesbarhet. Disse strekningene er sjeldne. Kongsvegen har betydning som kilde til historien, siden det finnes begrensede skriftlige kilder. Vegens alder har også verdi. Kongsvegen har gode kunnskapsverdier som kan formidles, i og med at den er den første kjørevegen gjennom bygda. Tjodvegen er i tillegg en ressurs for lokal utvikling og verdiskaping.

### Anbefalte tiltak

Fremme bevaring av strekning a og c ved å innarbeide disse som hensynssone kulturmiljø i kommunedelplan Øyer sør.

Fremme bevaring av hele strekning d ved å innarbeide disse som hensynssone kulturmiljø i kommunedelplanens arealdel.

Fremme fredning av strekning g.

Skilte strekningene etter Merkehåndboka.

<b>Faktaark</b>	<b>Forslag vernestatus: kategori 2</b>
Eiendomsnavn <b>Kampekleiva</b>	gårds- og bruksnummer:
Navn på kulturminne <b>Kampekleiva</b>	

### Historikk

Kampekleiva (og tidligere Krokkeleiva) var helt frem til 1957 de eneste ferdselsårene ned til bygda både fra Kampen og Rognstad. På vinterstid var det mye transport av tømmer nedover. Tømmeret ble fraktet med hest og «stutting», såkalt hankekjøring. Det ble fraktet forbi Kolbustuen, over jordet på Kolbu og videre over jernbanen ved Rabbland og ut på isen på Lågen. Det er noe usikkert når vegen ble bygget, men det antas å ha vært tidlig på 1900-tallet.

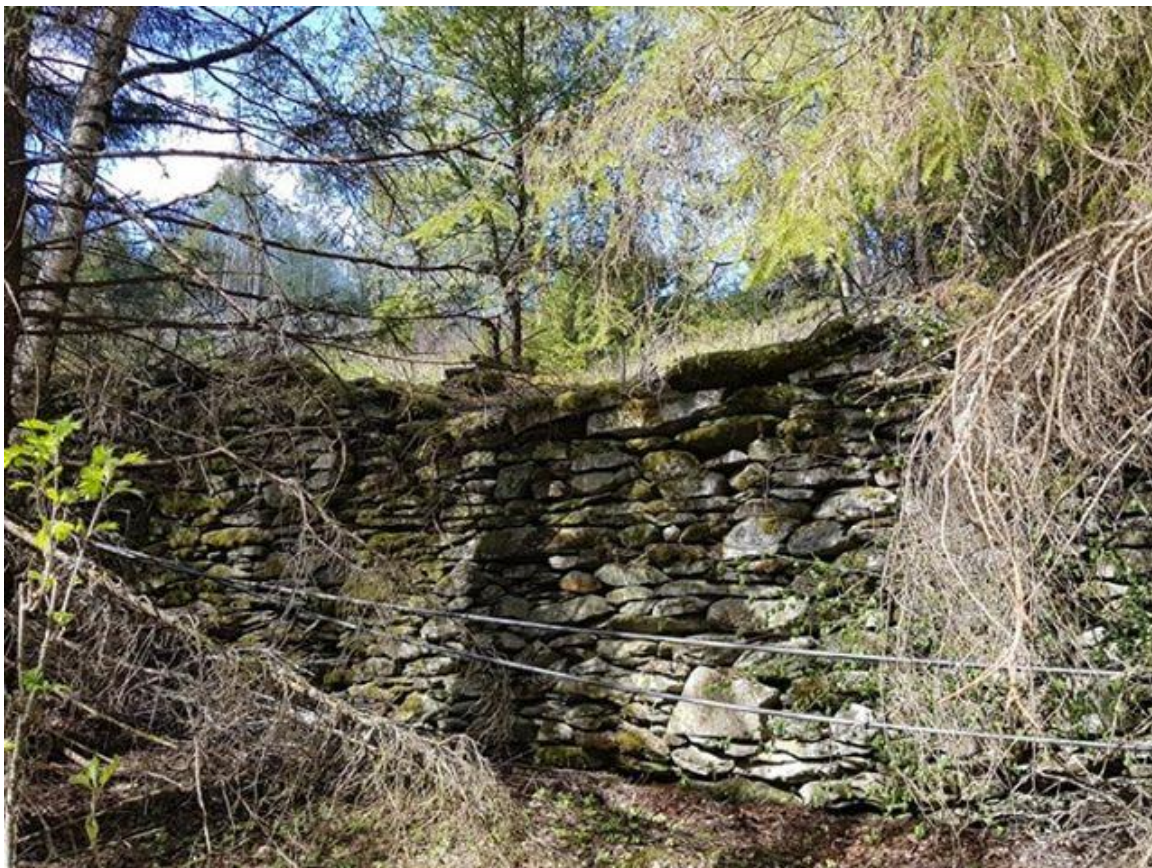
Før Kampekleiva ble bygget hadde det i mange år eksistert en annen veg til Kampen, nemlig Krokkeleiva, som gikk litt lenger nede i terrenget. Denne gamle vegen har nå blitt synlig igjen etter skoghogst, og den starter rett opp for det vestre jordet på Kolbu. Begge vegene møtes igjen helt øverst, men den gamle er dessverre noe uframkommelig.

Det var ikke bare i forbindelse med hestekjøring at Kampekleiva var en viktig ferdselsåre, det var selvfølgelig også behov for å komme seg til og fra resten av bygda til fots hele året. Ikke minst var dette en viktig veg for alle ungene som vokste opp på Rognstad øvre og Rognstad nedre, da de måtte gå helt til Vestlund for å komme på skolen!

Over Kampekleiva rager det et bratt berg med navnet Hulderberget. Midt oppe i kleiva er det et relativt stort hull inn i berget noen få meter fra vegen, med det karakteristiske navnet Hulderhølet. Her har det nok gjennom flere generasjoner vært mange nysgjerrige barn innom for en nærmere utforsking.

Men Hulderhølet har også hatt en viktig funksjon i en helt annen sammenheng. Under 2. verdenskrig, når tyskerne var på fremmarsj gjennom Øyer og Gudbrandsdalen, var det noen fra Øyer vestsida som søkte tilflukt her, bl.a. en vordende mor som var alene hjemme og gravid i 7. måned.



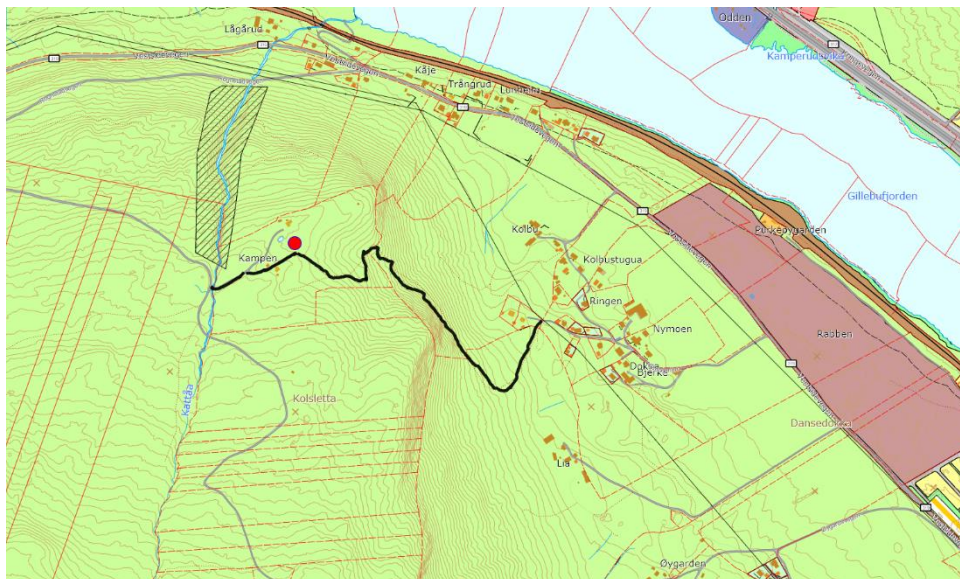


### Beskrivelse

Kampekleiva er en gammel og smal kjerreveg, som starter øverst ved et jorde nord for garden Lia på vestsida i Øyer, og går opp til garden Kampen. Det gikk også en gammel kjerreveg fra Kampen og videre nordover til Rognstad-gardene, som fortsatt er farbar til fots. Størstedelen av Kampekleiva er møysommelig oppmurt i det bratte terrenget, og muren er ganske høg der vegen kommer opp til jordet på Kampen.



## Planstaus



Kampekleiva ligger i område regulert til LNF.

## Vurdering

Kampekleiva har en god opplevelsesverdi. Vegen gir gode naturopplevelser. Den inneholder arkitektoniske elementer som oppmurt veg og steingjerder, som gir vegen en estetisk verdi. Vegen går året rundt av beboere i nærmiljøet. Kampekleiva er godt vedlikeholdt. Vegen er autentisk og har god lesbarhet. De fleste veger av denne typen i kommunen er opparbeidet til traktorveg, og har ikke lenger denne autensiteten. Kampekleiva har gode kunnskapsverdier som kan formidles.

Selv om det er lenge siden Kampekleiva har vært i daglig bruk, blir den fortsatt benyttet av lokalkjente turgåere. Man får bra trim på turen oppover, og en flott utsikt over Øyer-bygda når man komme opp til toppen av jordet på Kampen.

## Anbefalte tiltak

Fremme bevaring av Kampekleiva ved å innarbeide den i hensynssone kulturmiljø ved revidering av kommuneplanens arealdel.

Skiltes som tursti for publikum.

<b>Faktaark</b>	<b>Forslag vernestatus: kategori 2</b>
Eiendomsnavn <b>Bakkgutua / Haugagutua</b>	gårds- og bruksnummer: 45/1
Navn på kulturminne <b>Gutua mellom Bøbakken og Bøshaugen</b>	

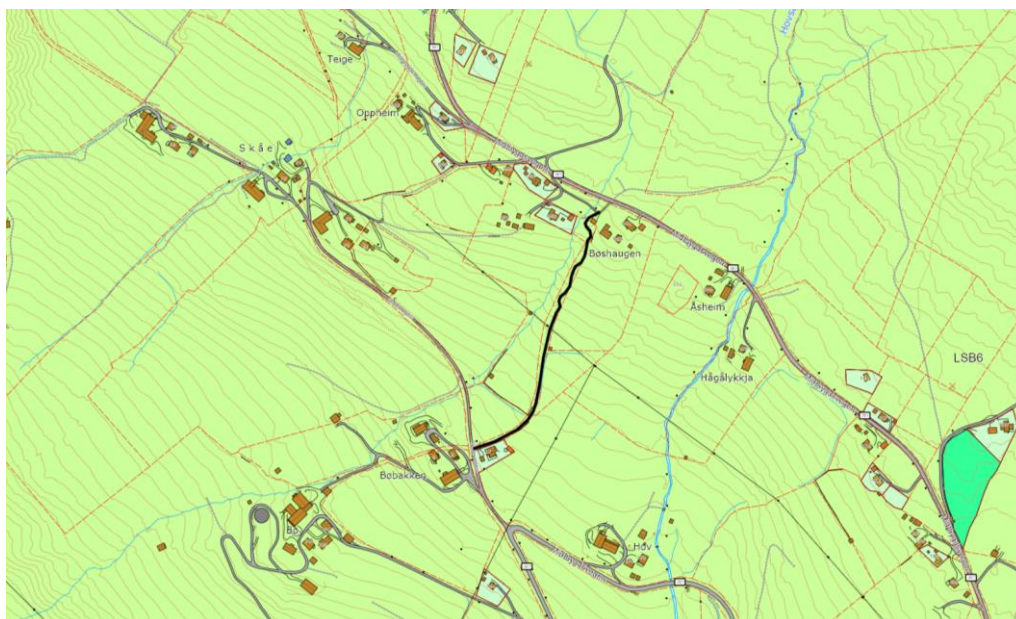
### Historikk

Gutua er en av de eldste gjenværende gutuer i Midtbygda. Den ble brukt av gårdene Lagerud, Kramprud, Austlid, Bergset, Engjom, Bø og Bøbakken når de drev dyra fra gards til seter, og hjem igjen. I dag brukes gutua til avlingsveg og til å drive fe opp til, og ned fra beite.

### Beskrivelse

Gutua går i bratt terreng fra Bøbakken til Bøshaugen. Den er ca 500 m lang. Stedvis langs gutua er det gamle steingjerdet intakt. Befaring med arkeolog for utredning, evt. freding, av gutua er gjennomført.

### Planstaus



Området er regulert for LNR for tiltak basert på gårdens ressursgrunnlag.

### Vurdering

Gutua har stor kunnskapsverdi i forhold til landbrukshistorie. Opplevelsesverdien kan knyttes til den arkitektoniske, håndverksmessige og estetiske verdien av de gamle steingjerdene, i tillegg til landbrukets identitetsverdi. Gutuas alder er ukjent, men den oppleves som autentisk, og er lett lesbar. Denne type gutu er i dag sjelden i bygda.

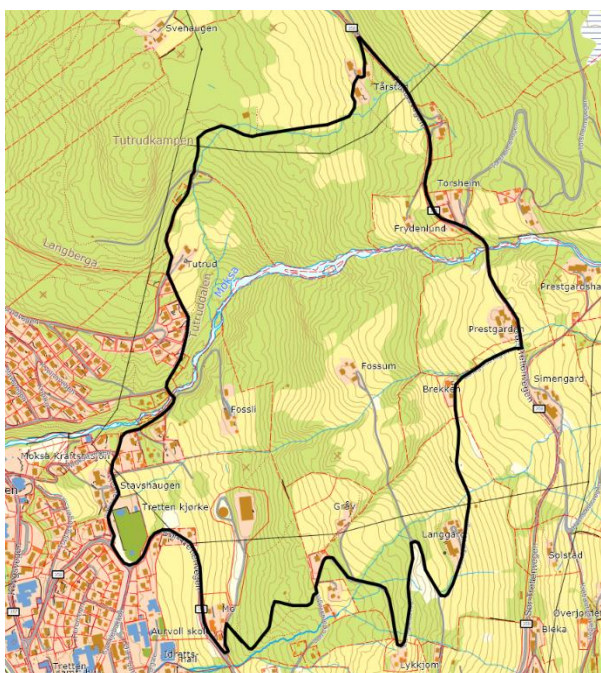
### Anbefalte tiltak

Fremme bevaring ved å innarbeide gutua som hensynssone kulturmiljø ved revidering av kommuneplanens arealdel.



**Faktaark****Forslag vernestatus: kategori 2**Eiendomsnavn **Trettenrunden**Navn på kulturminne **Trettenrunden kulturmiljø****Historikk**

Trettenrunden, følger deler av de gamle vegfarene - gang-, kløv- og kjerrevegene - som har gått opp på hver side av Moksa og knyttet Stav (Tretten sentrum) sammen med den øvre delen av bygda. Vegfarene har vært benyttet av de større gårdene som Simengård, Prestgarden, Langgård og Fossum på sørsiden av Moksa, og av Kleva, Tande, Hjelmstad og Tårstad på nordsiden. Vegfarene har også vært brukt av alle de mindre brukene øverst i bygda, hvorav de fleste lå ovenfor de større gårdene nevnt over.



kommunens arealplan 2018-2028.

Langs nordsiden av parken er det anlagt en større betong-konstruksjon, kalt «Energidreperen», for å sikre det nedenforliggende området fra flom. «Energidreperen» er statlig listeført gjennom NVE's temaplan «Kulturminner i vassdrag».

**Beskrivelse**

Trettenrunden er naturlig å starte i Mølleparken, rett ovenfor Stav bru og Moksa kraftstasjon. Det er parkeringsmuligheter nederst i parken.

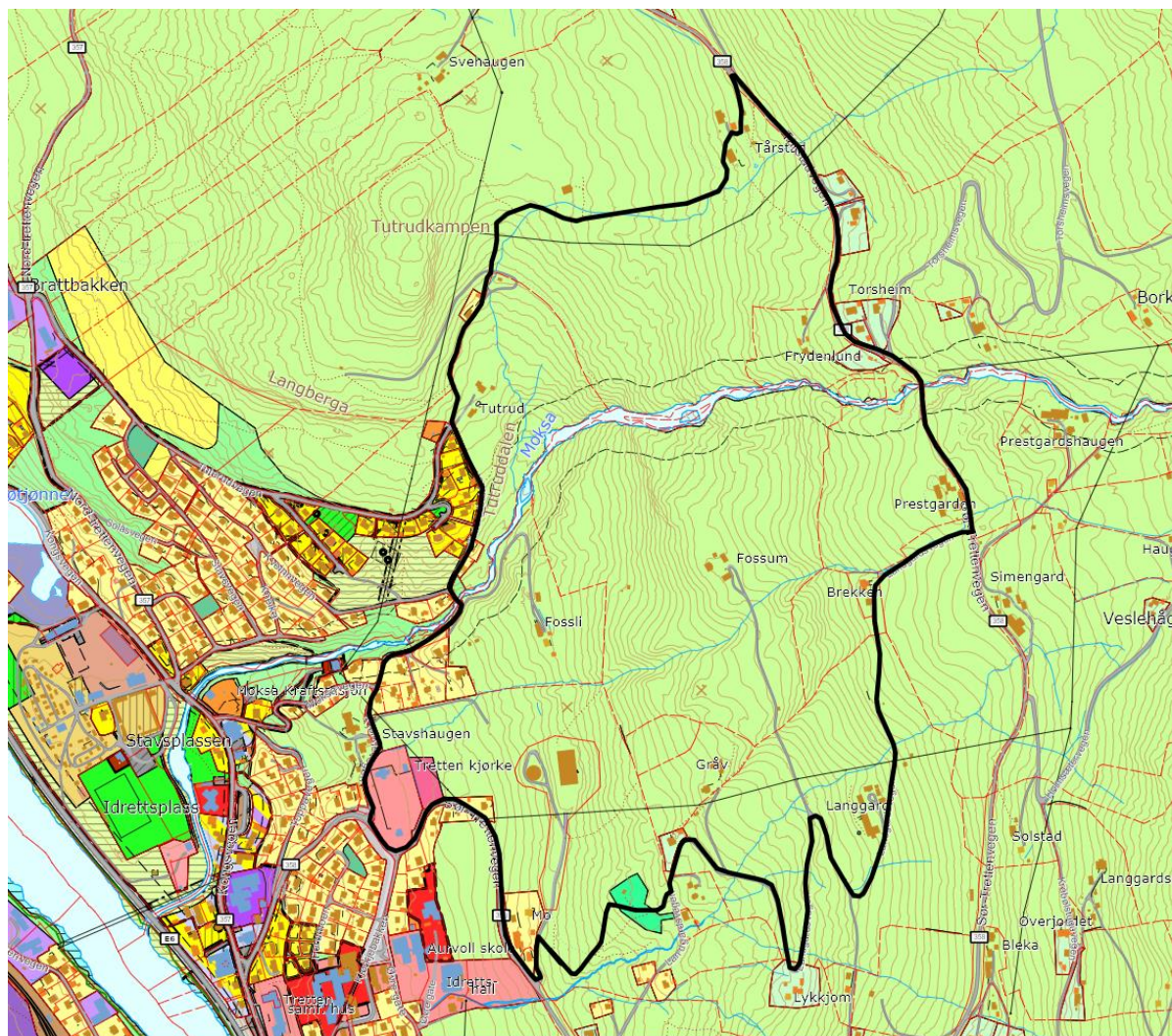
Mølleparken ble anlagt i etterkant av storflommen i 1995. Innenfor parkområdet finnes fire installasjoner utformet av kunstneren Martin Kurdøl, ei gammel kvern som er gjenreist og satt i full stand, og øverst i parken gamle Moksa kraftstasjon. Kraftstasjonen er hensyntatt gjennom pbl §11-8 c, hensynssone kulturmiljø, i



Langs Trettenrunden kan man videre bl.a. se kullgroper, hustuffer etter en husmannsplass og Kjørkjehaugen. På Kjørkjehaugen lå den eldste kirka i bygda. Det er oppsatt et klokketårn og det avholdes fremdeles gudstjenester med barnedåper og vielser.

Kulturstien har en lengde på ca. 6 km og en høydeforskjell på ca. 320 meter.

## Planstaus



## Vurdering

Trettenrunden kulturmiljø inneholder mange kulturminner, og har store kunnskapsverdier som er godt egnet for pedagogisk formidling. Kulturmiljøet inneholder minner fra jernalder og frem til nyere tid. Kulturmiljøet viser sammenheng, variasjon og helhet. Miljøet er anvendbart og egnet for formidling. Runden er lett tilgjengelig og viser flere typer vegger, i tillegg til interaksjon natur-kultur med Mokså som drivkraft.

### Anbefalte tiltak

Fremme bevaring av strekningen ved å innarbeide den som hensynssone kulturmiljø ved revidering av kommuneplanens arealdel.

- Skiltes som tursti for publikum.
- Orienteringstavle i Mølleparken om kulturstien med kart.
- Henvisning til severdigheter – kullgroper, gammel boplass, kirkehaugen etc.
- Evt. drenering av «bekk» mellom Tuterud og Frydenlund, da vegen her til tider er noe oppbløtt.



<b>Faktaark</b>	<b>Forslag vernestatus: kategori 2</b>	
Eiendomsnavn	<b>Rolla bru</b>	gårds- og bruksnummer: 115/1 og 115/5
Navn på kulturminne	<b>Rolla bru steinkvelsbru</b>	

### Historikk

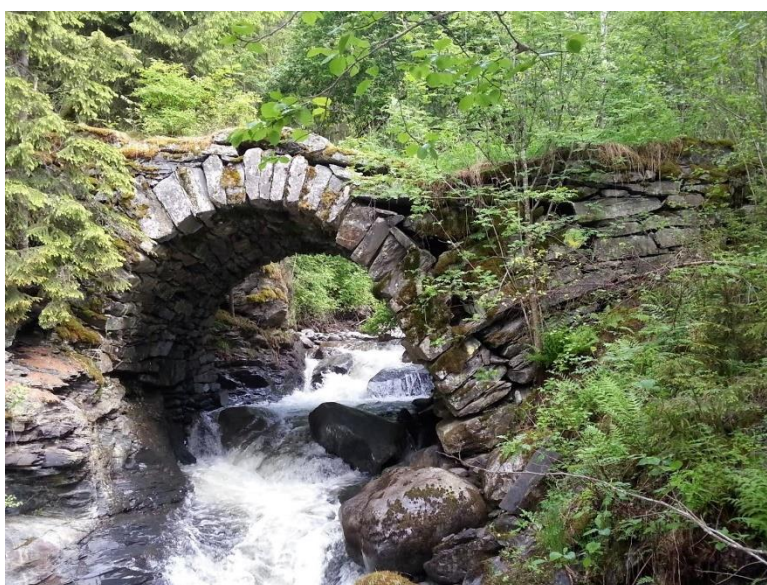
Vegloven av 1824: Om steinkvelvbruer: §62 under overskriften Femte kapittel, Om offentlige broer: «Alle Broer paa Hovedveie skulle, hvor Naturhindringer ikke forbyde det, for eftertiden opbygges af Steen, og (Rækverker iberegnet) være af lige Bredde med Veien.»

Rolla bru ble bygd i 1829 av Peder Holmen for 435 spd. som en del av første kjerrevegen gjennom bygda. Hovedvegen lagt lenger ned i 1856-57. Brukes i dag av pilegrimer og andre turgåere.

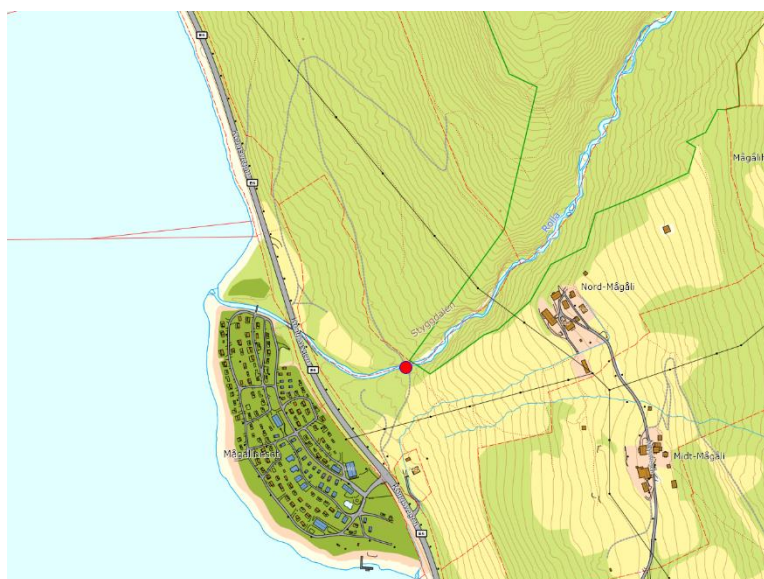
### Beskrivelse

Bredde bunn 4,5 m. Høyde 5 m.  
Vegbredde 5m.

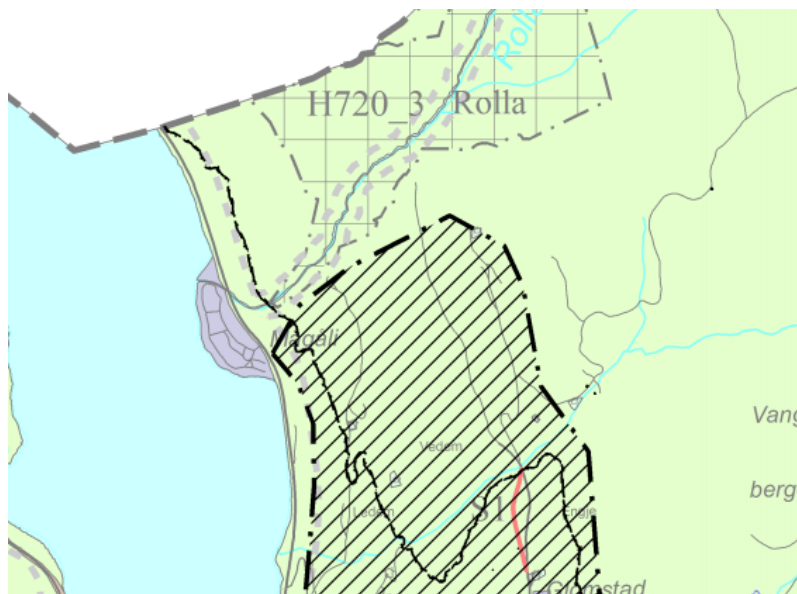
Etter flommen i 1995 ble en utglidning rettet opp. To store steiner oppstrøms ble fjernet og elveløpet senket. Senere flommer har påført brua ytterligere skader. Hvelvet fikk deformasjoner og hvelving nedstrøms på sørside var i ferd med å rase inn. Vinteren 2018/2019 ble Rolla bru plukket ned for å bli restaurert, og en midlertidig trebru ble satt opp. Oppland fylkeskommune leder restaureringsarbeidet.



Pilgrimsleden går over Rolla bru, som er det eneste mulige krysningspunktet for gående. I tillegg går en kommunalt skiltet tursti over brua.



## Planstaus



Pilegrimsleden er hensyntatt gjennom pbl §11-8 c; hensynssone kulturmiljø, i kommunens arealplan 2018-2028. Pilegrimsleden går over Rolla bru.

## Vurdering

Rolla bru har kunnskapsverdier i forhold til samferdsel og arkitektur. Brua har opplevelsesverdier knyttet til det estetiske, håndverksmessige og identitetsmessige. Rolla bru ligger ved inngangen til Rolla naturreservat, og hører til Kongsvegen. En oppbygging av brua vil gi gode muligheter for formidling av gammel kunnskap rundt håndverket, og det byggetekniske ved tørrmuring av steinkvelvsbruer. Brua er snart 200 år og vil selv etter restaurering, beholde sin opprinnelighet og autentisitet. Brua er også en ressurs i forhold til lokal verdiskaping med utgangspunkt i Pilegrimsleden og topturen til Kartberget. Rolla bru er den største av de sju steinkvelvsbrue som kan gjenfinnes i Øyer.

## Anbefalte tiltak

Restaurere brua.

Fremme bevaring av brua ved å innarbeide den som hensynssone kulturmiljø ved revidering av kommuneplanens arealdel.

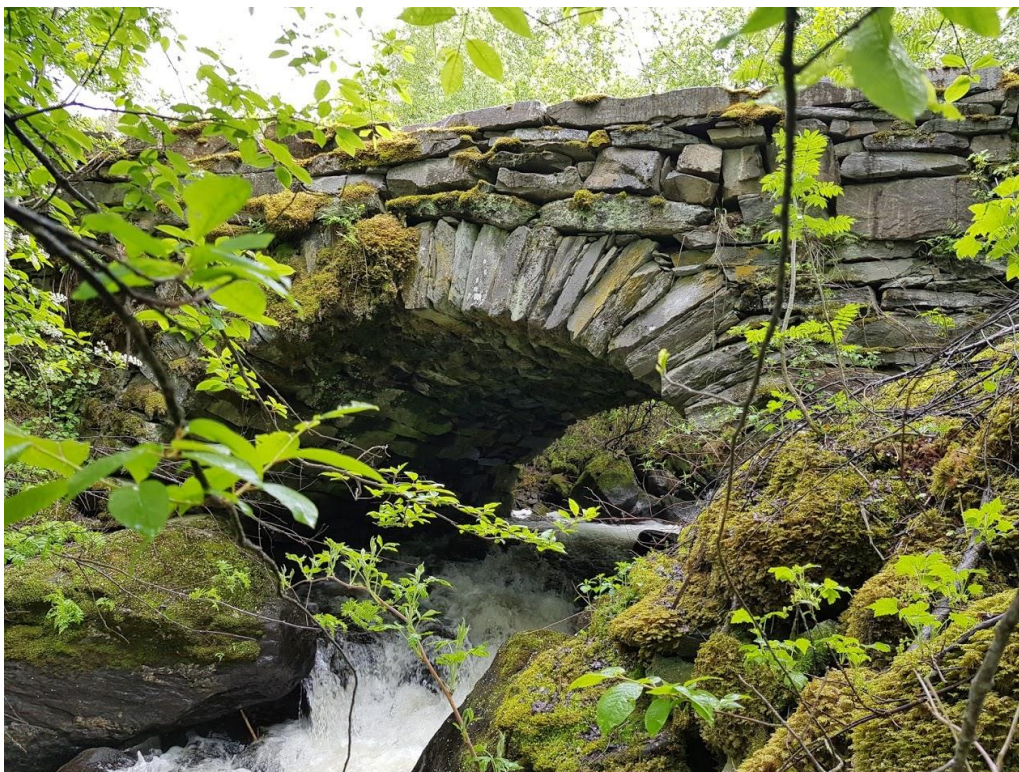
Skiltes for publikum.



<b>Faktaark</b>	<b>Forslag vernestatus: kategori 2</b>
Eiendomsnavn <b>Ledum bru</b>	gårds- og bruksnummer: 116/1
Navn på kulturminne <b>Ledum bru steinkvelvsbru</b>	

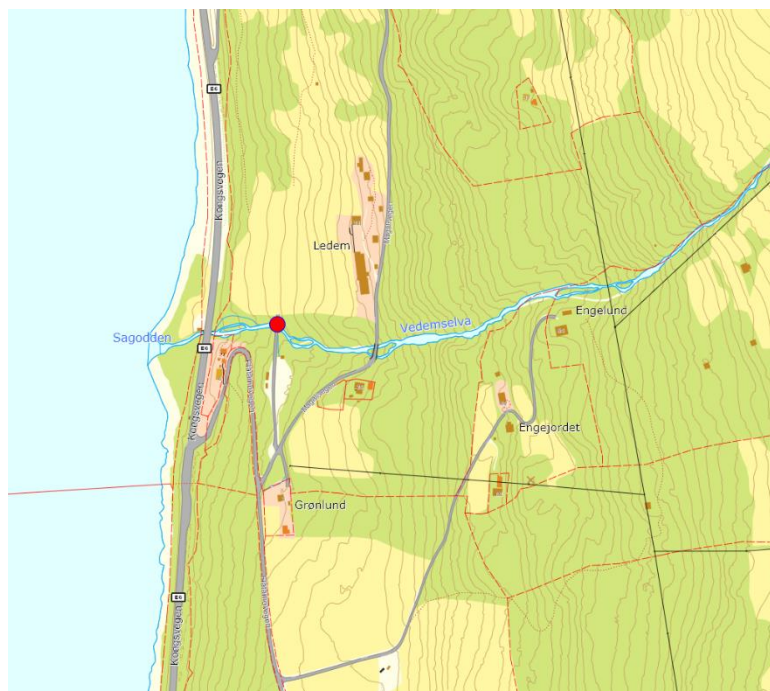
### Historikk

Bygd i 1832 av Jens Hjelmsstad for 124 spd. som en del av den første kjerrevegen gjennom bygda. Hovedvegen ble lagt lenger ned i 1856-57. Brua blir benyttet som jordbruksveg.



### Beskrivelse

Bredde bunn 4,2 m. Høyde m. Vegbredde 5 m.



2,5



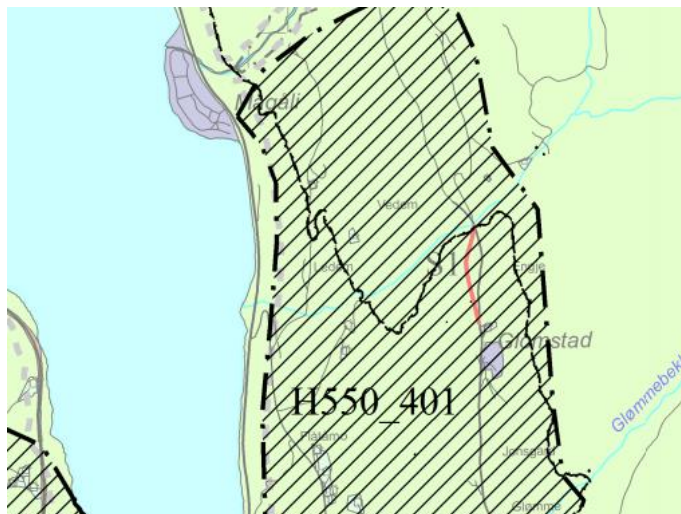
### Planstatus

Ledum bru er hensyntatt gjennom pbl §11-8 c; hensynssone kulturlandskap, i kommuneplanens arealdel 2018-2028.

### Vurdering

Ledum bru har kunnskapsverdier i forhold til samferdsel og arkitektur. Brua har opplevelsesverdier knyttet til det estetiske og håndverksmessige. Ledum bru ligger på en landbrukseiendom, og hører til Kongsvegen. Brua er snart 200 år, og har opprinnelighet og autentisitet.

Brua er også en ressurs i forhold til lokal verdiskaping, sett ut fra at den er i bruk i landbruket.



### Anbefalte tiltak

Fremme bevaring av brua ved å innarbeide den som hensynssone kulturmiljø ved revidering av kommuneplanens arealdel.

**Faktaark****Forslag vernestatus: kategori 2**Eiendomsnavn **Prestbekken bru**

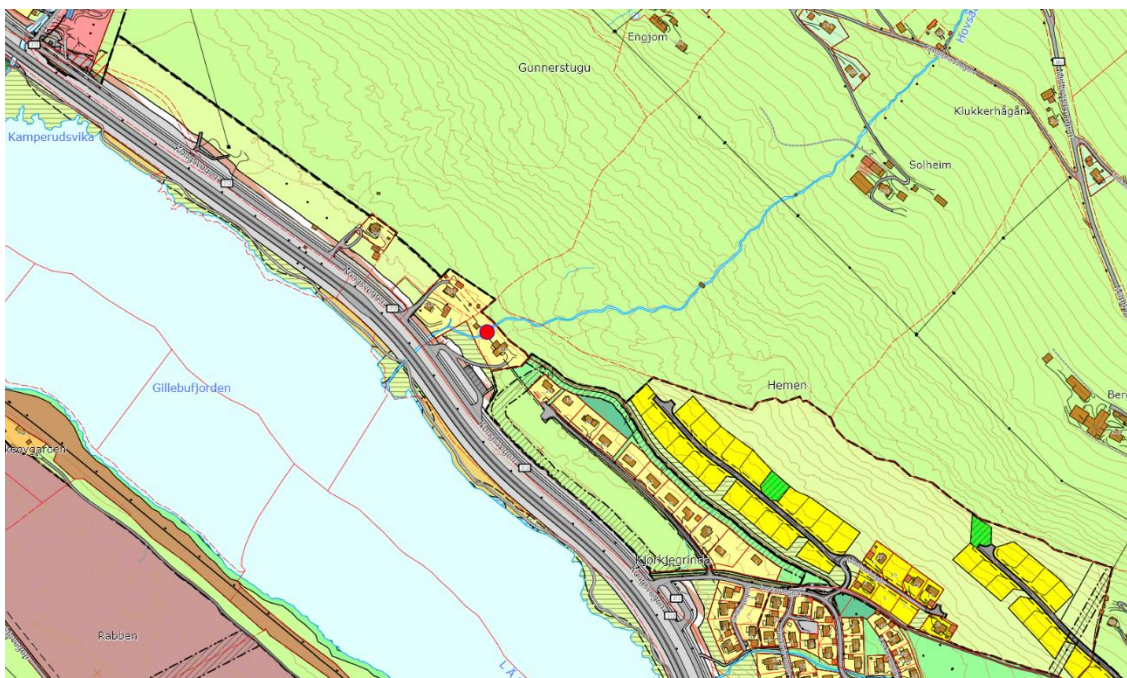
gårds- og bruksnummer: 34/1 og 35/65

Navn på kulturminne **Prestbekken bru steinkvelvsbru****Historikk**

Bygd i 1832 av Peder Ringen for 79 spd. som en del av den første kjerrevegen gjennom bygda. Det er usikkerhet om 79 spd. kan være den riktige summen. I 1855-56 kom hovedvegen lenger ned. Brukes i dag av turgåere.

**Beskrivelse**

Bredde bunn 4 m. Høyde 2,2 m. Vegbredde 6 m.

**Planstaus**

Prestbekken bru ligger innenfor reguleringsområde LNRF og nåværende boligbebyggelse. Omfattes av reguleringsplan E6 Tingberg – Tretten.

### **Vurdering**

Prestbekken bru har kunnskapsverdier i forhold til samferdsel og arkitektur. Brua har opplevelsesverdier knyttet til det estetiske og håndverksmessige. Prestbekken bru brukes ved turformål, og hører til Kongsvegen. Brua er snart 200 år, og har opprinnelighet og autentisitet.

### **Anbefalte tiltak**

Fremme bevaring av brua ved å innarbeide den som hensynssone kulturmiljø ved revidering av kommuneplanens arealdel.

Skiltes for publikum.

<b>Faktaark</b>	<b>Forslag vernestatus: kategori 2</b>
Eiendomsnavn <b>Gjæsa bru</b>	gårds- og bruksnummer: 155/1
Navn på kulturminne <b>Gjæsa bru</b>	

### Historikk

Gammel overbygd trebru over Gjæsa. Bygd av setereierne ved Grava setergrend rundt 1930. Gjæsa bru er den eneste av sitt slag som står igjen i Øyerfjellet. Brua over Åsta ved Bøsetra er fjernet.

Bruas lengde gjorde det vanskelig å skaffe bærebjelker som var lange og kraftige nok. Alternativet hadde vært å mure opp et brukar midt i elva. Det ble i stedet laget en konstruksjon som er selvbærende, av grove tilhogde stokker av gran. Konstruksjonen har mye til felles med en fagverksbru. Den bærende konstruksjonen av gran ville hatt begrenset levetid dersom den var eksponert for regn. Derfor ble brua overbygd og beskyttet med tak.

### Beskrivelse

Trebru med tak av bølgeblikk. Bredder ca. 3,1 m.  
Vegbredde: ca. 2,4 m. Lengde overbygd bro: ca. 10,8 m.  
Lengde inkludert rampene: ca. 19,1 m.  
Høyde inngang: ca 2 m.

### Planstaus

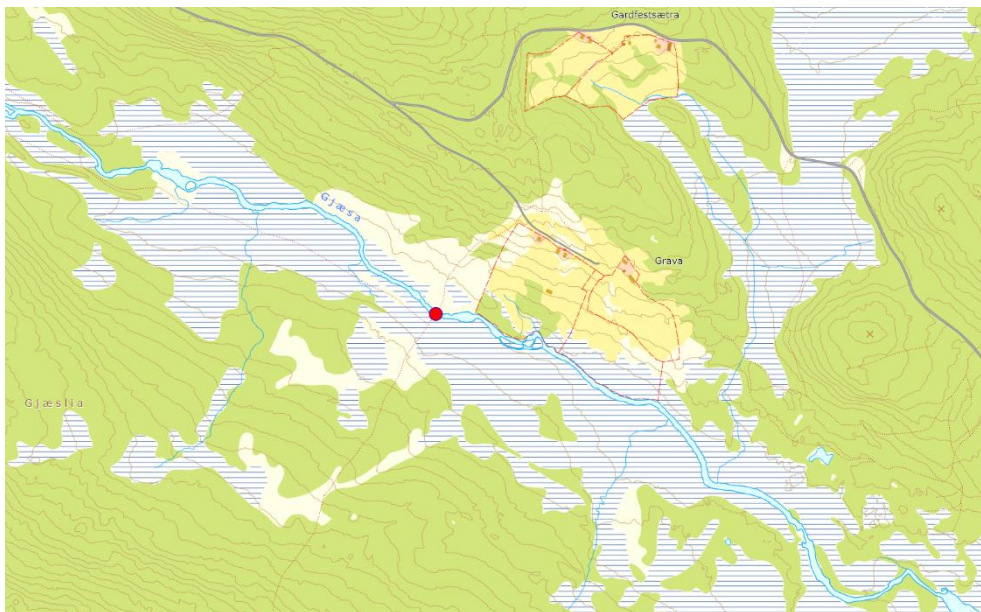
Gjæsa bru ligger i hensynssone H560\_2 bevaring av naturområde for villrein.



### Vurdering

Gjæsa bru har kunnskapsverdier i forhold til det byggetekniske, i tillegg til opplevelsesverdier. Brua har en arkitektonisk og estetisk verdi, og har bruks- og alderspreg. Brua er ca 90 år, og har sin autenticitet og opprinnelighet. Den har sammenheng med setermiljøet på Grava sæter. Den anvendes fremdeles som kryssningspunkt over Gjæsa, og er den eneste av denne type trebru i Øyerfjellet.





### **Anbefalte tiltak**

Fremme bevaring av brua ved å innarbeide den som hensynssone kulturmiljø ved revidering av kommuneplanens arealdel.

Skiltes for publikum.

<b>Faktaark</b>	<b>Forslag vernestatus: kategori 2</b>
Eiendomsnavn <b>Merkesteiner</b>	gårds- og bruksnummer: 168/6, 168/12, 53/20, 102/ 46
Navn på kulturminne <b>Merkesteiner samferdsel</b>	

### Historikk

Midt i 1850-årene ble det bygd ny hovedveg gjennom kommunen: «Gudbrandsdalschausseen». Det opprinnelige navnet var «den Trondhjemske hovedvej», men ble erstattet av «Gudbrandsdalschausseen» i 1860-årene. Vegen ble også kalt «Kongsvegen» ettersom den avløste den forrige hovedvegen, med samme navn. Fra 1928 til mars 1965 ble vegen kalt riksveg 50, og deretter Europaveg 6. I 1970-årene fikk E6 en helt ny trase gjennom hele Øyer, og utenom sentrum på Tretten. Den gamle E6 ble da lokalveg, og fikk navnet Kongsvegen.

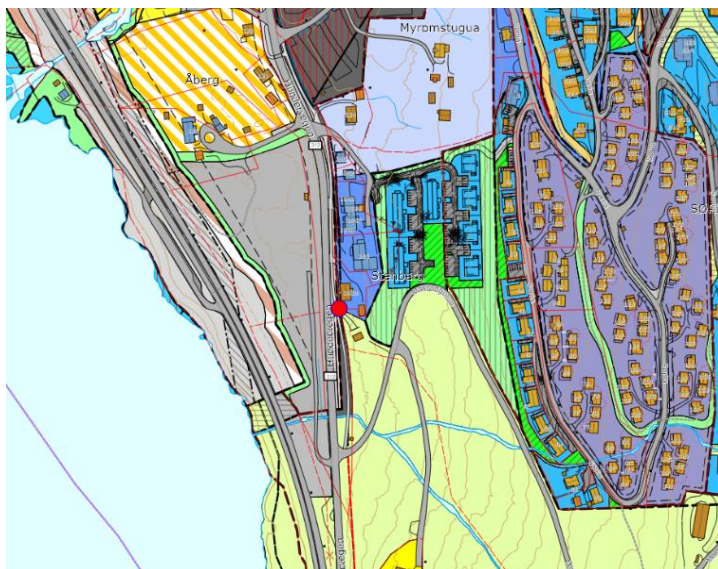
Byggingen av «Gudbrandsdalschausseen» er grundig dokumentert, med solide merkesteiner i vegkanten, med pent innhogde årstall. Før året 1857 var omme, var vegen ferdig gjennom hele kommunen.

### Stenberg ved Hafjell

#### Beskrivelse

Årstallet 1855 er hugget inn i bergveggen.

#### Planstaus



Bergveggen er regulert til vegareal.



## Haugsgruva

### Beskrivelse

Merkestein med årstallet 1855.

### Planstaus



Merkesteinen står på område regulert som annen veggrunn i arealplanen.

## Gillebosvollen

### Beskrivelse

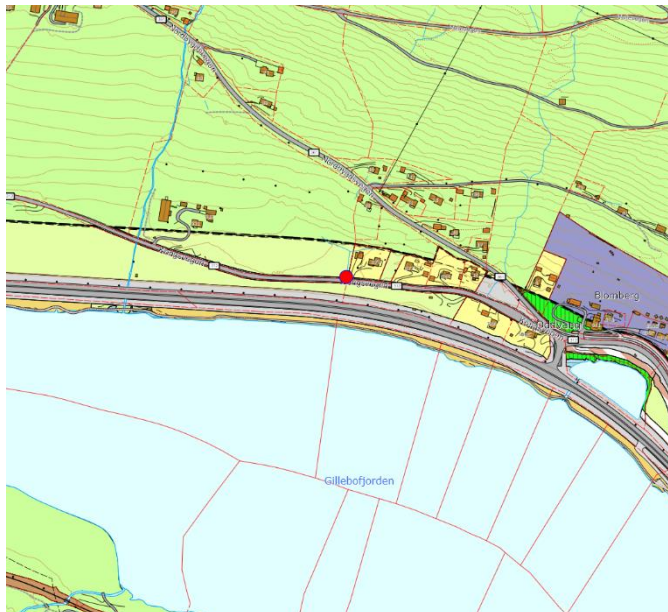
Merkestein østre side av fv. 312, ca. 100 m nord for krysset ved Oddvang. Ca. 2 m høy stein der det er hogget inn årstallene 1856-1855. Dette betyr at nyvegen som ble anlagt gjennom dalen ble ferdig hit i 1855 og fortsatte i 1856 videre nordover.



### Planstaus

Merkesteinen står på et område som er regulert til frittliggende småhusbebyggelse.

Omfattes av reguleringsplan E6 Tingberg-Tretten



### Søre Stav bru

#### Historikk

På Søre Stav bru står en merkestein. Den er trolig oppsatt i 1830 eller 1860. På steinen er det hugget inn tre årstall: 1830, 1860 og 1995. Inntil 1978 gikk Mokså i to far ved Stav. Det ble bygd steinkvelvbruer over det søre i 1829 og det nordre i 1832. Årstallet 1830 er trolig et middeltall for byggingen av de to steinkvelvsbruene. Årstallet 1860 er mer usikkert. Det kan være et minne om storflommen dette året, men årstallet kan også ha sammenheng med «Gudbrandsdalschausseen», selv om den ble ferdigstilt tre år tidligere. I 1995 var det nok en gang storflom i Mokså. Steinen ble da borte, men ble funnet igjen i elvefaret nedenfor brua ei tid etter. Steinen ble transportert opp til veggen igjen og satt opp ved bruenden. Det ble da hogget inn det tredje årstallet 1995, som markering av flommen og reparasjon av brua.

#### Beskrivelse

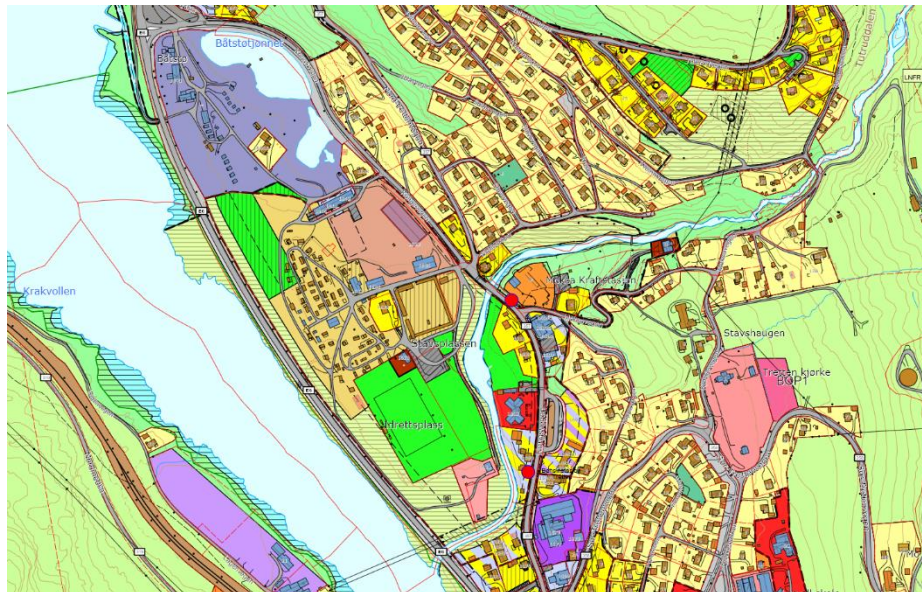
Stein på brua over Mokså. På steinen er det hugget inn tre årstall: 1830, 1860 og 1995.





### Planstaus

Merkesteinen står på område som er regulert til turveg.



### Vurdering

Merkesteinene har kunnskapsverdi i forhold til samferdselshistorie. I tillegg har de en formidlingsverdi. Steinene er over 160 år gamle, og er opprinnelige. Merkesteinen på Søre Stav viser et mangfold, ved at steinen i tillegg har blitt brukt som flomstein.

### Anbefalte tiltak

Fremme bevaring av merkesteinene ved å innarbeide disse som hensynssoner kulturmiljø ved revidering av kommuneplanens arealdel og kommunedelplan Øyer sør.

<b>Faktaark</b>	<b>Forslag vernestatus: kategori</b>
Eiendomsnavn <b>Fossegården</b>	gårds- og bruksnummer: 7/1
Navn på kulturminne <b>Fossegården skysstasjon</b>	

### Historikk

En skysstasjon var en offentlig subsidiert gård der folk kunne få tilgang til hest eller vogn til reisen sin. Skysstasjonen var ofte kombinert med et gjestgiveri for mat og overnatting.

Den 14. april 1873 flyttet skysstasjonen i Øyer fra Aronsveen til Fossegården, og der ble den liggende frem til nedleggelsen 10. februar 1923. I 1882 skrev Bennett om Fossegården «Ein svært god stasjon med mange rom, og frå dei er det fin utsikt til Hunderfossen, ikkje heilt ulikt Schaffhausen (foss i Rhinen i Sveits).» «Fossegårdens beliggenhet ved elven og fossen skaper begeistring blant mange reisende», står det et annet sted.

Fra Fossegården ble det skysset nordover til Holmen, sørover til Lillehammer og Vingnes, og vestover til Seielstad. I 1896 hadde de 12 hester og 20 senger på skysstasjonen på Fossegården.

Det har også blitt drevet telefonsentral i hovedbygningen.



*Fossegården rundt 1890. Foto: K. Knutsen*

### Beskrivelse

Av bygningene brukt til skysformål, er det kun bolighuset som står igjen. Bygningen er bygget mellom 1850 og 1875. SEFRAK nr: 0521-0001-010, bygningsnr:140256072. Bygningen brukes som bolighus i dag og er godt vedlikeholdt.

## Planstatus



Fossegården ligger i LNF-område.

## Vurdering

Fossegården har den eneste bygningen i kommunen vi med sikkerhet ble brukt til formålet skysstasjon, og har en kunnskapsverdi i henhold til samferdsel- og næringshistorie.

## Anbefalte tiltak

Fremme bevaring av bolighuset ved å innarbeide bygget som hensynssone kulturmiljø ved utarbeidelse av kommunedelplan Øyer sør.



<b>Faktaark</b>	<b>Forslag vernestatus: kategori 2</b>
Eiendomsnavn <b>Sundhaugen</b>	gårds- og bruksnummer: 101/1
Navn på kulturminne <b>Sundhaugen</b>	

### Historikk

I kommunen lå det to offentlige sundsteder. I Øyer lå sundstedet ved Sundgarden, og på Tretten ved Sundhaugen, også kjent som Sundholmen. Det var Holmen som forvaltet sundet på Tretten. Det første kildematerialet som omtaler Sundhaugen er fra 1618. Etter at Holmen ble selveiende, hadde Sundhaugen husmannskontrakt med gården. Brua over Lågen ble ferdigstilt i 1895. Stugua på Sundhaugen ble i 1908 flyttet til like oppunder riksvegen like sør for Holmen, og de øvrige husene ble fjernet.



*« Å ro sundmann var hardt fysisk arbeid. Det var også forbundet med risiko og krevde kløkt. Strømforholdene måtte leses, for vatnet er ikke helt stillestående forbi Sundhaugen.»*  
Odd Bjerke

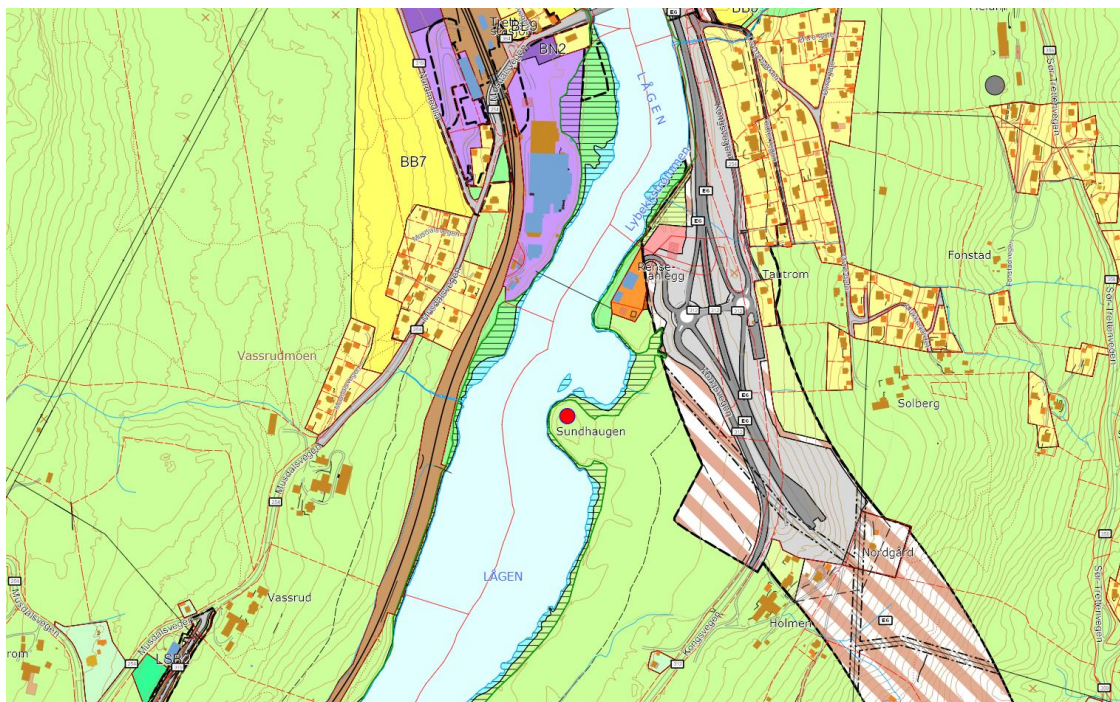
### Beskrivelse

Man kan skimte rester av bebyggelse på Sundhaugen. Den er nå delvis dekket av vegetasjon.

### Planstaus:

Sundhaugen ligger i område regulert til LNF.





### Vurdering

Alle sundstedene i kommunen har forsvunnet, enten p.g.a. vegutbygging, jernbaneutbygging eller andre forhold. Sundhaugens historie er den som er best dokumentert og har en kunnskapsverdi i henhold til samferdsel- og næringshistorie.

### Anbefalte tiltak

Fremme bevaring av Sundhaugen ved å innarbeide området som hensynssone kulturmiljø ved revidering av kommuneplanens arealdel.

Skiltes for publikum.

<b>Faktaark</b>	<b>Forslag vernestatus: kategori 2</b>
Eiendomsnavn <b>Bensinstasjon Tretten</b>	gårds- og bruksnummer: 97/13
Navn på kulturminne <b>Bensinstasjon Tretten</b>	

### Historikk

Bensinstasjonen ble bygget på begynnelsen av 1920-tallet, og var i drift til 1980-tallet. Kong Håkon 7. har fylt bensin ved denne pumpen. Stasjonen het til å begynne med NOR og hadde en hånddrevet bensinpumpe. Bensinpumpen har vært skiftet ut flere ganger, og har nå en elektrisk pumpe som viser både liter og kroner. Bensinstasjonen skiftet navn til MOBIL, og har hatt flere farger utvendig gjennom tiden.

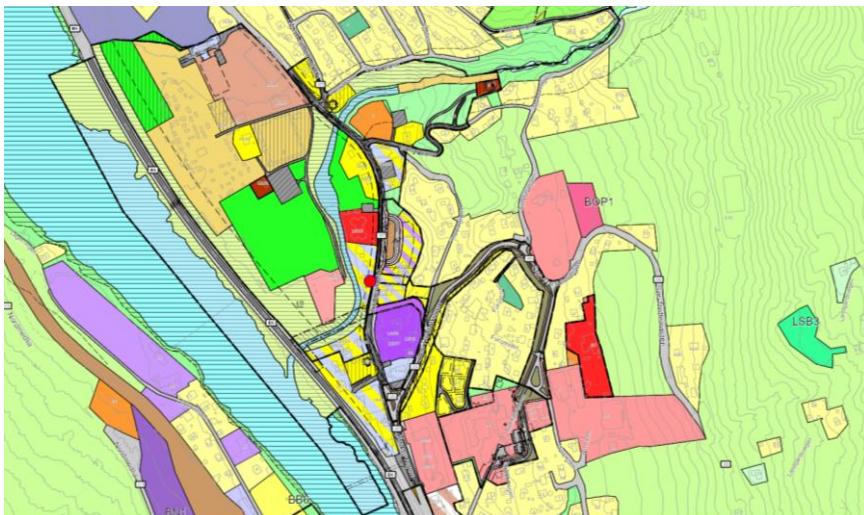
### Beskrivelse

Bygningen fremstår som original innvendig og utvendig, med unntak av fronten. Her måtte gipsplatene skiftes ut med panel p.g.a. forvitring.



### Planstaus

Bygningen er hensyntatt gjennom pbl §11-8 c; hensynssone kulturmiljø, i kommunenplanens arealdel 2018-2028. Bygningen ligger innenfor reguleringsplanen for Stavsplassen, vedtatt 28.8.2008.



### Vurdering

Mobilstasjonen har opplevelsesverdier, både arkitektonisk og estetisk. I tillegg har den kunnskapsverdier med tanke på stil-, samferdsels- og næringshistorie. Den har en fin formidlingsverdi, ved at den er godt vedlikeholdt, lesbar og autentisk. Bensinstasjonen er ca. 100 år, og den er nå sjelden.

### Anbefalte tiltak

Skiltes for publikum



**Faktaark****Forslag vernestatus: kategori 2**Eiendomsnavn **Mjølkerampe Rindal**

gårds- og bruksnummer: 58/5

Navn på kulturminne **Mjølkerampe Rindal****Historikk**

Mjølkerampa var en oppbevaringsplass for melk og øvrige gardsprodukter i påvente av henting langs vegen. De fantes tidligere i stort antall, men økte krav til håndteringen av melkeprodukter har gjort at melk i dag blir hentet i egne tankvogner med kjøleaggregat. Mjølkerampene ble vanlig på 1920 tallet og ble brukt frem til 1980 tallet.

Høyde på rampene og avstanden fra vegen var gjerne slik at de tunge melkespannene kunne lempes rett inn på planet på en lastebil. Det var viktig at høyden var slik at man unngikk å løfte spannene, men enkelt kunne svinge de inn på planet.

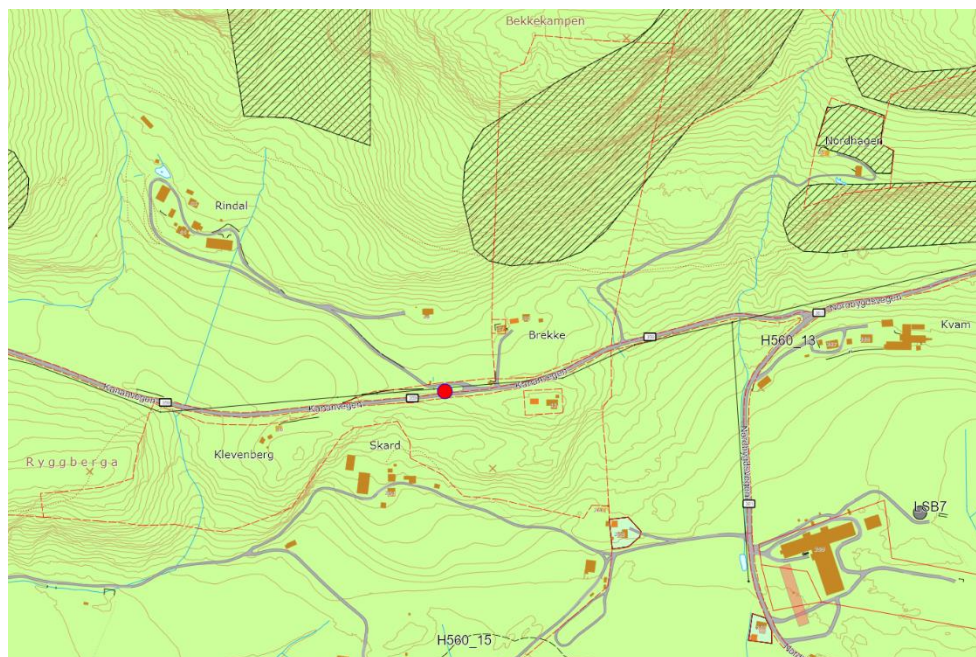
Rampene var tidligere et utpreget samlingspunkt hvor gårdsarbeidere møttes og utvekslet nyheter. Det var også et vanlig samlingspunkt for de som skulle skaffe seg skyss med bil og lastebil, da mjølkeruta ofte tok med reisende.

Hovedårsaken til at melkerampene forsvinner, i tillegg til at behovet ble borte, er at rampene er svært utsatt for snøbrøyting og påkjørsel av brøytebiler.

**Beskrivelse**

Mjølkerampa på Rindal er bygd i 1955. Dette er den eldste rampen vi kjenner til. Det er lagt på bølgeblikk på taket.

## Planstatus



Mjølkerampa står på område regulert til LNF.

## Vurdering

Mjølkerampa på Rindal er opprinnelig og autentisk. Mjølkeramper representerer en fase i historien hvor gårdsdriften endret seg mot det industrielle. Mjølkeramper er sjeldne, og få opprinnelige finnes.

## Anbefalte tiltak

Fremme bevaring av mjølkerampa ved å innarbeide rampen med hensynssone kulturmiljø ved revidering av kommuneplanens arealdel.

Skiltes for publikum.



<b>Faktaark</b>	<b>Forslag vernestatus: kategori 2</b>
Eiendomsnavn <b>Påkaste Korsbakken</b>	gårds- og bruksnummer: 45/1
Navn på kulturminne <b>Påkaste Korsbakken</b>	

### Historikk

Påkaste, også kalt varp, er en liten steinrøys som har blitt til ved at folk som har gått forbi, har kastet en stein eller to bortpå. En påkaste markerer et menneske som har dødd på unaturlig vis, og som ble gravlagt i uvigslet jord. Disse menneskene kunne «gå igjen», og gjøre skade på mange måter. For å motvirke dette, kastet folk på en stein eller to.

### Påkasta på Varpbakken ved Korsbakken:

Det knytter seg en tragisk hendelse til denne påkasta (ID 10078). En kvinne hadde født et barn i skjul, tatt livet av barnet, og gravlagt det her. Deretter hadde kvinnen druknet seg. Denne historien er sterkt sagnpreget.

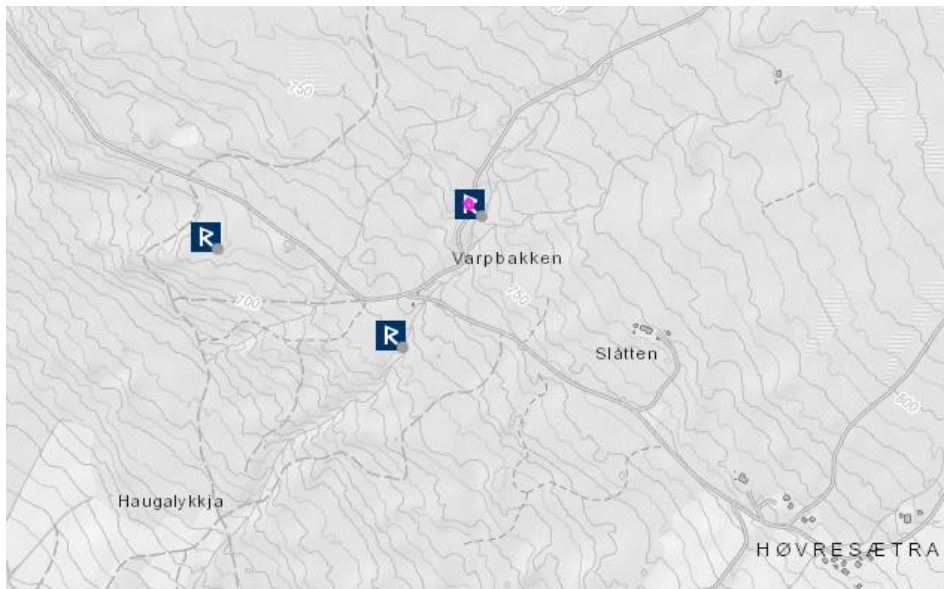


### Beskrivelse

Påkasta ligger ca. 50 meter ovenfor vegskillet på Korsbakken, på sørsiden av Aksjøsetervegen. 1m øst for den nye, og 1m nord for den gamle traseen til Aksjøseterveien. Påkasta består av mest små og noen middels store steiner. Det underste laget har flest store stein. Disse er jordblandet og mosegrodd. Oppå disse og noe tilbaketrukket fra den nye traseen, ligger en nyoppkastet røys, med et skilt i nordkanten med inskripsjonen "Påkaste". Røysa er bevokst med gress, lyng og grantrær langs kantene. Røysas nordside ble rasert av den nye traseen til Aksjøseterveien, og den er siden restaurert av Kristian Kvardal og sogneprest Finn Kvarving.



## Planstatus



I Askeladden:  
uavklart  
vernestatus.

## Vurdering

Påkasta har kunnskapsverdier i forhold til samferdselshistorie. Opplevelsesverdiene kan knyttes opp mot refleksjon, nysgjerrighet og symbolverdi. Den har bruksverdi i form av pedagogisk formidling.

## Anbefalte tiltak

Fremme bevaring av påkasta ved å innarbeide den med hensynssone kulturmiljø ved revidering av kommuneplanens arealdel.

Skiltes for publikum.

<b>Faktaark</b>	<b>Forslag vernestatus: kategori 2</b>
Eiendomsnavn <b>Gesellsteinen</b>	gårds- og bruksnummer: 53/45
Navn på kulturminne <b>Gesellsteinen</b>	

### Historikk

Gesellsteinen er en stein ved vegen som gesell, loffere, fant og andre reisende hvilte seg på. Den er passe høy å sitte på. Flere navn og steder knyttet til samferdsel i nærområdet gikk tapt ved utbyggingen av E6. F.eks. leirplassen hvor reisende overnattet, eller Svartlåven hvor de som frekventerte Gesellsteinen på dagtid overnattet.

### Beskrivelse

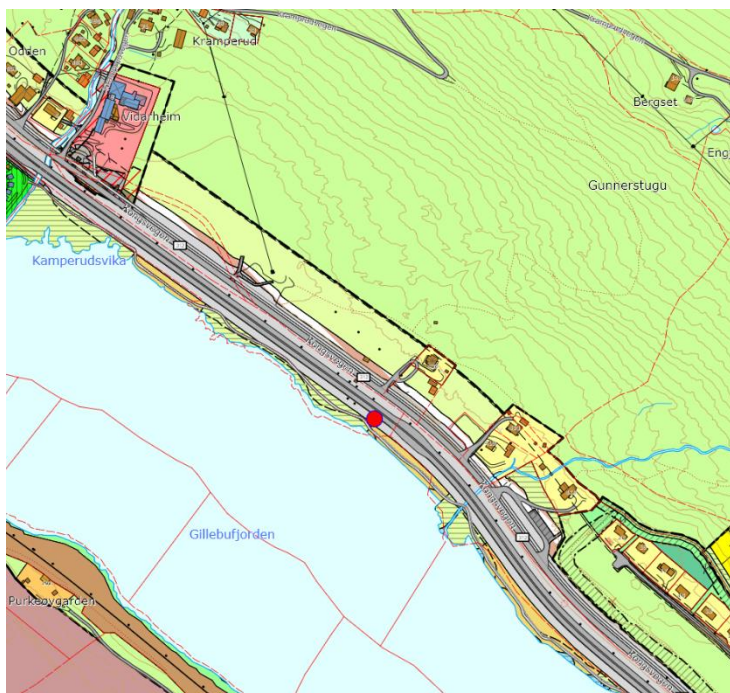
Steinen ligger nord for Opdal, på vestsiden av E6.

### Planstaus

Steinen ligger på område regulert til friluftsområde.

### Vurdering

Denne steinen er et kulturminne over de reisende. Den har en opplevelses- og kunnskapsverdi i forhold til samferdsels- og minoritetshistorie.



### Anbefalte tiltak

Fremme bevaring av Gesellsteinen ved å innarbeide den i hensynssone kulturmiljø ved revidering av kommuneplanens arealdel.

Skiltes for publikum.

*Da Øyer fikk ny E6 med midtdeler og forbikjøringsfelt, forsvant nærmere 20 lokale navn inn i det ukjente. Takkert være rask reaksjon fra prosjektleder Magne Hagemoen i Statens vegvesen, ble Gesellsteinen reddet fra å bli fyllmasse. Her feires gesellsteinen med kaffe, Gjendekjeks og daværende ordfører Mari Botterud. Foto: Einar Odden*





## Del 4 Handlingsdel

### Oppfølging og videre arbeid

Tiltak	Prioritet	År	Kostnad	Finansiering	Ansvar	Samarbeids-partnere	Kommentar
Produsere og sette opp skilt til de prioriterte kulturminnene	1	2020-2023	* 400 000	Ø.K. investerings budsjett + søke eksterne midler	Kultur	Frivillige lag og foreninger	
Rydde, tilrettelegge og vedlikeholde de prioriterte kulturminnene	2	2020-2023	* Årlig 50 000	Ø.K. driftsbudsjett + søke eksterne midler	Kultur	Frivillige	Gjennomføres etter Merkehåndboka
Etablere og drive «Stolpejakten» med kulturminner i fokus	3	2020-	* Etablering 25 000 Årlig 15 000	Ø.K. driftsbudsjett + sponsoravtaler	Kultur	Frivillige	
Årlig markering av Kulturminnedagen med arrangement i samarbeid med frivillige	4	2018-	* Årlig 10 000	Ø.K. driftsbudsjett	Kultur	Frivillige	
Forankre temaplanen for kulturminner i arealplanene	1	2020	*	Ø.K.	Plan og utvikling		Kommunedelplan Øyer sør + kommuneplanens arealdel
Legge de prioriterte kulturminnene inn i Askeladden	1	2020	*	Ø.K.	Kultur	OFK	OFK veileder/kurser
Legge alle registreringer inn i kulturminnesok.no	1	2020	*	Ø.K.	Kultur	OFK	
Restaurere Rolla bru	1		*	Ø.K. + eksterne midler	Kultur	OFK, Teknisk	Styres av OFK 100' er brukt til nedtaking
Vedlikehold Pilegrimsleden	1	2018-	*	Pilegrimssenteret Gudbrandsdalen + Ø.K.	Kultur	Frivillige og Tretten Musikkforening	

Lage en skiltplan for de prioriterte kulturminnene	2	2020	*	Ø.K.	Kultur	Frivillige	
Lage et digitalt kulturminnekart til bruk i skole og friluftsliv	2	2020	*	Ø.K. + midler fra KIK	Kultur		
Lage rutiner for skjøtsel av prioriterte kulturminner	3	2020	*	Ø.K.	Kultur	Teknisk OFK	
Månedens kulturminne presenteres på nettside, facebook, instagram, Øyermagasinet	3	2020-	*	Ø.K.	Kultur	Frivillige	
Lage en forenklet versjon av kulturminneplanen til pedagogisk bruk	4	2020	*	Ø.K.	Kultur	Grunnskolen og barnehager	
Utarbeide formidlingsmateriell for spesifikke kulturminner	5	2020	*	Ø.K.	Kultur	Grunnskolen og barnehager	
Innarbeide kulturminner i den kulturelle skolesekken og den kulturelle spaserstokken	5	2020	*	Midler fra den kulturelle skolesekken/spaserstokken	Kultur		
Registrere flere historiske vegger og få de kartfestet	6	2020-	*			Frivillige Historielaget Kultur Plan og utvikling	
Oppstart av neste tema i planen		2022	*	Ø.K.	Kultur		Verneverdige hus og bygninger

### **Forklaringer til Handlingsplanen**

Prioritet: 1 er høyest prioritert, 6 lavest.

\*Ingen kostnad er oppgitt. Betinging at dagens bemanning videreføres

Tilrettelegging, skjøtsel og skilting av Tjodvegen og Kongsvegen må gjøres i samråd og samarbeid med Oppland fylkeskommune.



## Del 5 Kartleggingsdel

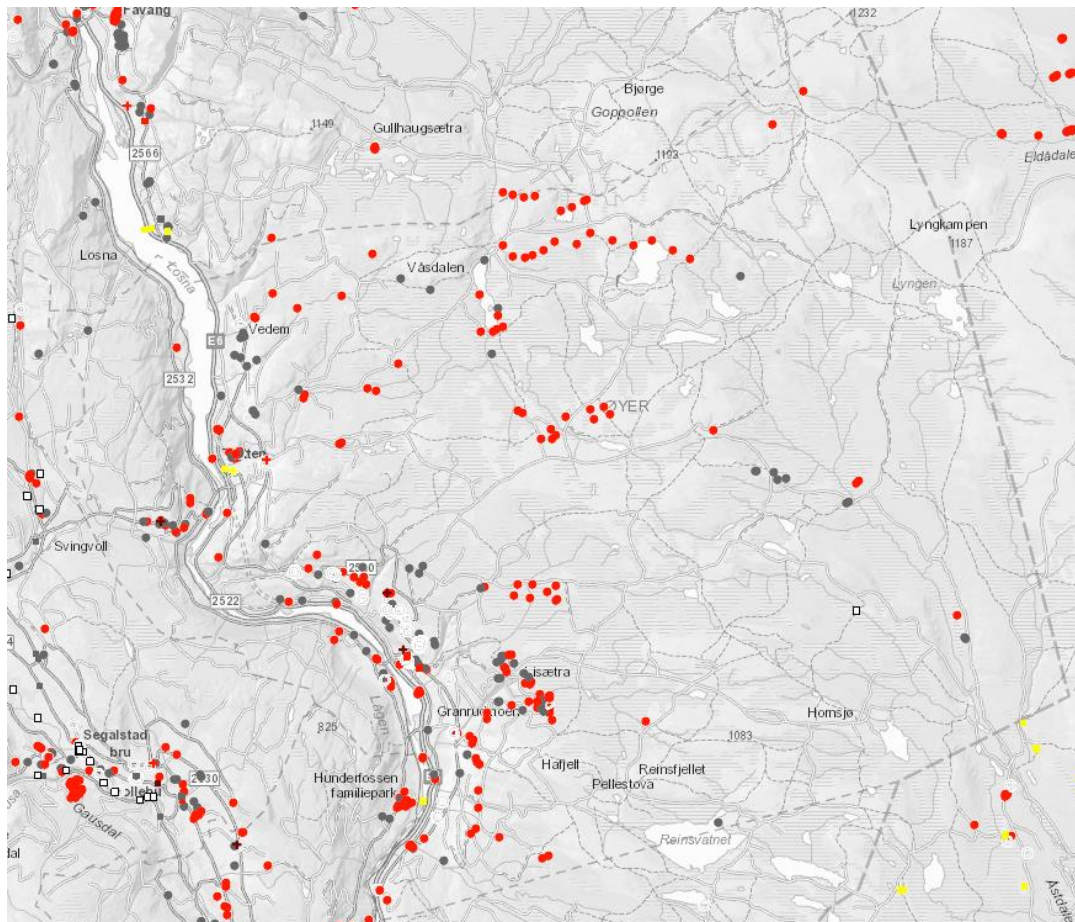
### Om registreringene

Vi har forsøkt å søke opp alle tidligere registreringer slik at vi har best mulig grunnlag og ikke trenger å gjøre dobbelt arbeid. I dette kapittelet er det gitt en oversikt over de viktigste eksisterende kartfestede kulturminnene. Nyregistreringer utført gjennom arbeidet med kulturminneplanen vil bli importert til Askeladden.

### Nasjonalt

- **Arkeologiske og freda kulturminner.** Mange kulturminner er registrert i forbindelse med Økonomisk kartverk og diverse tiltak og utbyggingsoppgaver. Disse er arkivert i databasen Askeladden på <https://askeladden.ra.no>

På kartet under vises fornminnene som røde prikker. De grå prikkene er fornminner som er uavklart.

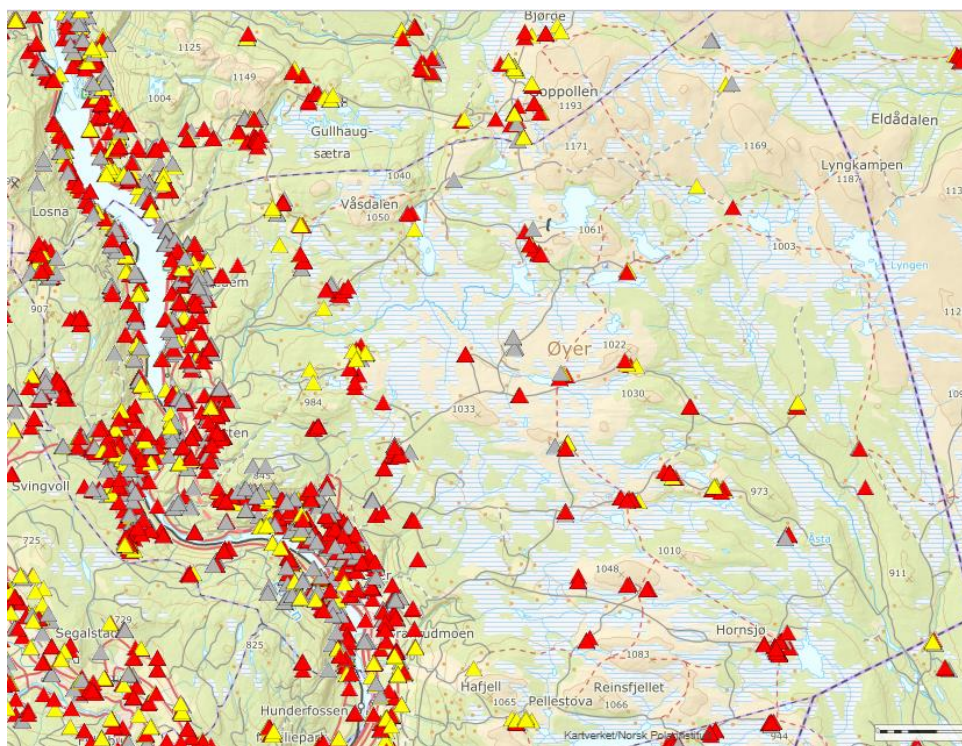


- **Kulturminnesøk.** Informasjonen om de fleste kulturminnene kommer fra Askeladden. I tillegg er det over 5000 kulturminner som er lagt inn av Kulturminnesøk-brukere, her kan alle bidra med informasjon. <https://www.kulturminnesok.no/>

- **KULA – kulturhistoriske landskap av nasjonal interesse.** Målet til KULA er å få oversikt over landskap av nasjonal kulturhistorisk interesse, bidra til økt kunnskap og bevissthet om landskap i kommuner og relevante sektorer og styrke kulturminneforvaltningen som aktør i forvaltningen av landskap. <https://www.riksantikvaren.no/Prosjekter/Kulturhistoriske-landskap-av-nasjonal-interesse-KULA>
- **BARK- bevaringsprogrammet for utvalgte arkeologiske kulturminner.** Målet til bevaringsprogrammet for utvalgte arkeologiske kulturminner (BARK) er at et representativt utvalg arkeologiske kulturminner skal sikres gjennom skjøtsel og gjøres tilgjengelig for publikum. <https://www.riksantikvaren.no/Prosjekter/Bevaringsprogramma/Bevaringsprogrammet-for-utvalde-arkeologiske-kulturminne>
- **Norsk kulturminnefond** er en av de viktigste økonomiske bidragsyterne for å restaurere verdifulle bygninger og kulturlandskap. Fondet har nå knyttet sine prioriteringer opp til de kommunale kulturminneplanene. <https://kulturminnefondet.no/>

### På fylkesnivå

**SEFRAK-registeret (Sekretariat for faste kulturminner).** Alle kommunene fikk i perioden 1980 – 2000 støtte til å registrere bygninger fra før 1900. I 1984 registrerte Øyer kommune bygg som var eldre enn 1900. Det ble da registrert 1824 bygg. Byggene ligger i GAB-registeret og er tilgjengelige i digitale kart. <https://mkart.miljostatus.no/#kartSide>  
SEFRAK-registrerte bygninger i Øyer er vist som gule/røde trekkanter. Grå trekkanter er ruin/fjerna bygg.



- **Fagmelding for kulturminner i Oppland.** Fylkeskommunen har igangsatt arbeidet med en fagmelding for kulturarv, som skal bli et prioriteringsverktøy for regional kulturminneforvaltning.
- **Laserskanning fra fly (LiDAR).** Oppland fylkeskommune, er med støtte fra Riksantikvaren, ledende i landet i sitt arbeid med å bruke LiDAR i arbeidet med kulturminner.

### Lokalt

- **Kommunale registreringer**
- **Bygdaboka**
- **Øyer-Tretten Historielags publikasjoner**
- **Pilegrimsleden**
- **Kongsvegen**



## Kilder

### Digitale kilder

Askeladden.no

Lokalhistoriewiki.no, wikipedia.no

Oppland fylkeskommune.no, kulturarv

Riksantikvaren.no

Trettenhistorie.blogspot.com

### Andre kilder

Ihle, Tor: Bygdabok for Øyer, Bind 1-4. Øyer bygdeboknemnd.

I gamle fotefar, 1988-2018. Øyer og Tretten Historielag.

Pilegrimsleia gjennom Øyer, 1997. Øyer kommune.

Paulsrud, Geir: Veger i Øyer, 1994. Norsk vegmuseum.

Stangeland, Gro: Langs sti og veg i Gudbrandsdalen, 1996. Boksenteret.

Engen, Arnfinn: Skysstell og skysstasjoner i Gudbrandsdalen, 2009. Bruket forlag.

Registrering av steinkvelvsbruer i Øyer. Norsk vegmuseum.

## Vedlegg

### Forklaring reguleringskart



## KOMMUNEPLANENS AREALDEL 2018 - 2028 ØYER KOMMUNE

### Tematisk kartutsnitt nr. 4: Kulturminner, kulturmiljø og kulturlandskap

#### TEGNFORKLARING

##### HENSYNSONER (PBL §11.8)

c) Sone med særlige hensyn til landbruk, reindrift, friluftsliv, grønnstruktur, landskap eller bevaring av naturmiljø eller kulturmiljø med angivelse av interesse (PBL § 11-8, ledd c)

Bevaring kulturlandskap



Bevaring kulturmiljø



d) Sone for båndlegging i påvente av vedtak etter plan- og bygningsloven eller andre lover, eller som er båndlagt etter slikt rettsgrunnlag med angivelse av formålet (PBL § 11-8, ledd d)

Båndlegging etter lov om kulturminner





# KOMMUNEPLANENS AREALDEL 2018 - 2028

## ØYER KOMMUNE

### TEGNFORKLARING

#### Arealformål - plan- og bygningsloven (PBL 11-7)

##### 1. BEBYGGELSE OG ANLEGG (PBL §11.7 1. ledd)

	Nåværende	Fremtidig
Boligbebyggelse		
Fritidsbebyggelse		
Sentrumsformål		
Forretninger		
Offentlig eller privat tjenesteyting		
Fritids- og turistformål		
Råstoffutvinning		
Næringsvirksomhet		
Idrettsanlegg		
Andre typer bebyggelse		
Uteoppholdsareal / lekeplass		
Kombinert bebyggelse og anleggsformål		

##### 2. SAMFERDSELSANLEGG OG TEKNISK INFRASTRUKTUR (PBL §11.7 2. ledd)

Veg	
Jernbane	
Parkeringsplasser	

##### 3. GRØNNSTRUKTUR (PBL §11.7 3. ledd)

Grønnstruktur	
Park	

##### 5. LANDBRUKS-, NATUR- OG FRILUFTSFORMÅL SAMT REINDRIFT (PBL §11.7 5. ledd)

Landbruks-, natur-, friluftsmål (LNF)		
LNF med spredt bolig		
LNF med spredt fritidsbebyggelse		

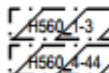
##### 6. BRUK OG VERN AV SJØ OG VASSDRAG, MED TILHØRENDE STRANDSONE (PBL §11.7 6. ledd)

Bruk og vern av sjø og vassdrag med tilhørende strandsone	
Naturområde (Lågen)	
Kombinerte formål sjø og vassdrag (Losna)	

##### HENSYNSONER (PBL §11.8)

c) Sone med særlige hensyn til landbruk, reindrift, friluftsliv, grønnstruktur, landskap eller bevaring av naturmiljø eller kulturmiljø med angivelse av interesse (PBL § 11-8, ledd c)

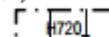
Bevaring av naturområder for villrein



Bevaring av naturmiljøer

d) Sone for båndlegging i påvente av vedtak etter plan- og bygningsloven eller andre lover, eller som er båndlagt etter slikt rettsgrunnlag med angivelse av formålet (PBL § 11-8, ledd d)

Båndlegging etter lov om naturvern



##### LINJE- /STREKSMBOLER

Plangrense	
Grense for arealformål	
Grense for Øyer statsalmenning	
Byggegrense 100 meter fra E6	
Byggegrense 50/100 meter fra innsjøer og elver/bekker	

##### SAMFERDSELLINJER

Fjernveg - på bakken		
Fjernveg - tunnel		
Hovedveg - på bakken		
Hovedveg - bro		
Samleveg - på bakken		
Adkomstveg - på bakken		
Gang- / sykkelveg - på bakken		
Jernbane - på bakken		

## Ord og begrepsforklaringer

Alfabetisk liste med forklaring av sentrale ord som ofte brukes i kulturminneforvaltningen

### Arkeologisk kulturminne

Arkeologiske kulturminner er fysiske spor og levninger etter tidligere tiders liv og virksomhet, der utgraving og dokumentasjon utgjør hovedkildene til vår kunnskap om og opplevelse av fortidens samfunn.

### Autentisitet

Autentisitet brukes om et objekts grad av ekthet og/eller opprinnelighet. Autentisitet må alltid sees i forhold til noe, for eksempel tidsperiode, stilart, materialbruk eller byggemåte.

### Automatisk fredet kulturminne

Et automatisk fredet kulturminne er et kulturminne som er fredet direkte etter lov, uten særskilt vedtak. Disse kulturminnene er automatisk fredet:

- faste kulturminner fra før 1537
- samiske faste kulturminner eldre enn 100 år
- stående byggverk med erklært opprinnelse fra perioden 1537 – 1649
- faste og løse kulturminner på Svalbard fra før 1946.

I tillegg er det bestemmelser for enkelte typer kulturminner. (Se svalbardmiljøloven) (Skipsfunn eldre enn 100 år er vernet etter egne regler i kulturminneloven.)

### Bergkunst

Bergkunst er bilder og symboler som er hugget, slipt eller malt på berg. Bergkunst finner vi i Norge som helleristninger, slipte bergbilder, hulemalerier eller hellemalerier.

### Bevaringsverdig kulturminne

se Verneverdig kulturminne

### Dispensasjon

En dispensasjon betyr fritak fra i et enkelt tilfelle å følge en lov, et vedtak eller en forskrift. Innen kulturminneforvaltningen innebærer dette:

- dispensasjon fra automatisk fredning, dvs. at det tillates inngrep i eller ved det automatisk fredete kulturminnet
- dispensasjon fra vedtaksfredning, dvs. at det gjøres unntak fra fredningen for tiltak som ikke medfører vesentlige inngrep i kulturminnet
- dispensasjon fra vern gjennom plan- og bygningsloven, dvs. at kommunene gjør unntak fra planbestemmelser om vern



### **Fast kulturminne**

Betegnelsen brukes om jord- eller stedfaste kulturminner. Funn av gjenstander inngår som deler av et fast kulturminne så lenge de befinner seg i jorda eller under vann.

### **Forskriftsfredet kulturminne eller kulturmiljø**

Betegnelsen brukes om vedtaksfredete bygninger eller anlegg, i statlig eie på fredningstidspunktet, og som er fredet ved forskrift. Fredning av kulturmiljøer skjer alltid ved forskrift.

### **Fredet kulturmiljø**

Et fredet kulturmiljø er et kulturmiljø som myndighetene tillegger så stor verdi at det må bevares for ettertiden. En fredning er den strengeste form for vern. Fredning innebærer at inngrep/endringer må godkjennes av myndighetene. Lovene som benyttes ved fredning av kulturmiljøer, er kulturminneloven og svalbardmiljøloven.

### **Fredet kulturminne**

Et fredet kulturminne er et kulturminne som myndighetene tillegger så stor verdi at det må bevares for ettertiden. Et fredet kulturminne er automatisk fredet eller vedtaksfredet.

En fredning er den strengeste form for vern. Fredning innebærer at inngrep/endringer må godkjennes av myndighetene. Lovene som benyttes i dag ved fredning av kulturminner, er kulturminneloven og svalbardmiljøloven.

### **Frigivning**

Automatisk fredete kulturminner kan frigis av Riksantikvaren. Dette gjøres hvis et fornminne ikke vurderes som viktig/unikt, og særlig hvis hensynet til viktige samfunnsinteresser tilsier at det bør fjernes. Slike interesser kan være utbygging av boligfelt, viktige institusjoner eller infrastruktur. Fornminner frigis vanligvis gjennom reguleringsplan, og etter høring i fylkeskommunen. Som forutsetning må tiltakshaveren som regel betale for utgravning av fornminnet

### **Hensynssone**

En hensynssone er et avgrenset område i en reguleringsplan eller kommuneplan der det skal tas spesielle hensyn, angitt i egne retningslinjer eller bestemmelser. Plan- og bygningslovens § 11-8, c gir mulighet til å avsette slike områder med tanke på bl.a. bevaring av naturmiljø eller kulturmiljø. Erstatte tidligere spesialområde bevaring.

### **Immateriell kulturarv**

Immateriell kulturarv betyr praksis, framstillinger, uttrykk, kunnskap og ferdigheter. For kulturminneforvaltningen er den immaterielle kulturarven knyttet til det vi ikke kan ta på ved et kulturminne. Dette gjelder for eksempel tro, tradisjoner, sagn og hendelser.

### **Innsigelse**

Riksantikvaren, fylkeskommunene, Sametinget og en rekke andre myndigheter kan fremme innsigelse, det vil si en protest eller innvending mot forslag til arealplaner etter plan- og bygningsloven. Så lenge det foreligger en innsigelse, kan kommunen ikke vedta planen endelig.

**Istandsetting**

Istandsetting er et reparasjonsarbeid for å bringe en bygning, del av en bygning eller et annet objekt opp på et ordinært vedlikeholds nivå, slik at bare løpende vedlikehold vil være nødvendig senere. En antikvarisk istandsetting innebærer at reparasjonen baseres på bruk av materialer og teknikker tilpasset bygningens eller anleggets egenart.

**Konservering**

Konservering av et kulturminne betyr at man sikrer det så godt som mulig mot ødeleggelse. Disse ødeleggelsene kan være forårsaket av naturlig nedbrytning eller av menneskelig inngrep. For bygninger brukes vanligvis ordet istandsetting.

**Kulturarv**

Kulturarv brukes som samlebetegnelse for materiell og immateriell kultur. Betegnelsen kulturarv blir særlig brukt i samarbeidet mellom kulturminneforvaltningen, arkivverket og museumssektoren, sammen med kommunene og lokale lag og foreninger.

**Kulturlandskap**

Kulturlandskap er alt landskap som er påvirket av mennesker. Betegnelsen brukes når det fokuseres på den menneskelige påvirkningen av landskapet, og særlig ofte om jordbrukslandskap.

**Kulturmiljø**

Et kulturmiljø er et område der kulturminner inngår som del av en større helhet eller sammenheng. Også naturelementer med kulturhistorisk verdi kan inngå i et kulturmiljø. Kulturmiljøer kan for eksempel være et byområde, ei setergrend, et fiskevær eller et industriområde med fabrikker og boliger.

**Kulturminne**

Kulturminner er alle spor etter menneskers liv og virke i vårt fysiske miljø. Begrepet omfatter også steder det knytter seg historiske hendelser, tro eller tradisjon til. Også naturelementer med kulturhistorisk verdi er kulturminner, eller kan inngå som del av et kulturminne. Kulturminner kan for eksempel være bygninger, hager, gravhauger, helleristninger, båter eller veifar. Disse kan være fra tidligere tider eller fra vår egen tid. Det skiller mellom løse og faste kulturminner.

**Kulturminneverdier**

Verdier som tillegges et kulturminne. Forvaltningen, organisasjoner, eiere, brukere eller andre kan vurdere kulturminnets verdi på ulike måter. Verdivurderingen kan endres over tid. Kulturminneforvaltningen deler gjerne verdiene inn i tre grupper: kunnskapsverdier, opplevelsesverdier og bruksverdier.

**Landskap**

Landskap er en samlebetegnelse på våre utendørs omgivelser, både det naturgitte og det menneskeskapte. Landskapet er formet av samspillet mellom mennesket og naturen. Betegnelsen omfatter alle typer landskap, som for eksempel jordbrukslandskap, industrilandskap, kystlandskap, bylandskap og fjellandskap.

**Listeført**

Kirker fra før 1850 og en del utvalgt nyere kirker er listeført. Dette betyr at de finnes på en egen, statlig liste, og i kirkeloven og kirkerundskrivet er det egne regler for forvaltningen av kirkene på denne listen. Riksantikvaren skal inn i de fleste typer saker. Kirker som er fra før 1650 er i tillegg automatisk fredet.

**Lokal verdi**

Verdi som tillegges kulturminner eller kulturmiljøer knyttet til lokal virksomhet og historie. Et kulturminne av lokal verdi kan også bli tillagt regional og/eller nasjonal verdi. Løst kulturminne Betegnelsen brukes om kulturminner som er flyttbare.

**Løst kulturminne/løsfunn**

Betegnelsen brukes om kulturminner eldre enn 1537 hvor det mangler opplysninger om funnsted, funnomstendighetene og sammenhengene de ble funnet i. Eksempler kan være smykker, våpen, keramikk, redskap og lignende.

**Meldeplikt**

Kulturminneloven pålegger alle som finner ukjente forminner eller løsfunn å melde fra til fylkeskommunen, evt. politiet. Innlevering av løsfunn eller melding om ukjente forminner utløser ikke undersøkelsesplikt hvis ikke funnet er gjort under gravearbeid/bygging eller lignende.

**Miljøovervåking**

Miljøovervåking er en systematisk innsamling av data ved hjelp av etterprøvbare metoder, som baserer seg på hypoteser om sammenhengen mellom årsak-virkning. Overvåkingen omfatter både påvirkning, effekter og miljøtilstand. Målet er å dokumentere miljøtilstanden og utviklingen av denne.

**Nasjonal interesse**

Begrepet brukes først og fremst i verdisettingsprosesser i arbeid med plan- og bygningsloven. Det markerer at kulturminneverdier på nasjonalt nivå kan være involvert.

**Nasjonal verdi**

Verdi som tillegges kulturminner eller kulturmiljøer knyttet til viktige faser og forhold i landets historie. Et kulturminne av nasjonal verdi kan også bli tillagt regional og/eller lokal verdi.

**Naturlandskap**

Naturlandskap brukes om landskap med liten grad av menneskeskapt påvirkning. Betegnelsen brukes også når en ønsker å rette fokus mot landskapets geologiske og biologiske innhold.

**Regional verdi**

Verdi som tillegges kulturminner eller kulturmiljøer knyttet til regional virksomhet og historie. Et kulturminne av regional verdi kan også bli tillagt nasjonal og/eller lokal verdi.

**Reguleringsplan**

Arealplan med et kart som viser nåtidig eller fremtidig bruk av et område og har egne bestemmelser, jf. plan- og bygningsloven kap. 12. Planen viser også hensynssoner. Reguleringsplaner utarbeides av kommunen eller av private selskaper eller enkeltpersoner og vedtas i kommunen.

**Representativitet**

At ett eller et utvalg kulturminner er representativt, betyr at det er typisk eller karakteristisk for en større gruppe kulturminner. Begrepet brukes ved sammenligning med andre kulturminner.

**Restaurering**

Restaurering betyr å helt eller delvis tilbakeføre en bygning eller gjenstand til en tidligere tilstand. Ved restaurering må man velge hvilket tidspunkt kulturminnet skal tilbakeføres til. Det kan være slik det var da det ble laget eller oppført, slik det var på et senere tidspunkt eller en kombinasjon av ulike stadier.

**SEFRAK-bygning**

Betegnelsen brukes om bygninger som ble registrert i regi av SEFRAK (Sekretariatet for registrering av faste kulturminner) i årene 1975-1995. Registreringene omfatter i prinsippet alle bygninger bygget før 1900, men enkelte områder ble grensen satt noe lenger fram i tid, for eksempel i Finnmark alle bygninger før 1945. Det eneste kriteriet for registrering var antatt alder på bygningen.

**Sikring**

Sikring innebærer alle tiltak for å beskytte kulturminner og kulturmiljøer mot skade og tap. Sikring kan blant annet dekke istandsetting, vedlikehold og skjøtsel, dokumentasjon og juridiske tiltak. Sikring kan også skje ved arkeologisk utgravning for å ta vare på kulturminnets kunnskapsverdi.

**Skipsfunn**

Betegnelsen brukes om mer enn hundre år gamle båter, skipsskrog, tilbehør, last og alt annet som har vært om bord. Skipsfunn er vernet etter egne regler i kulturminneloven.

**Skjøtsel**

Med skjøtsel menes regelmessige vedlikeholdstiltak, for eksempel vegetasjonspleie, for å ivareta et kulturminne og/eller et kulturmiljø. Vedlikehold av eventuelle skilt, stier og ramper inngår også i skjøtelsbegrepet.

**Tiltakshaver**

En tiltakshaver er den som har det overordnede juridiske ansvar for gjennomføring av tiltak.

**Spesialområde bevaring**

Begrep fra den tidligere plan- og bygningsloven, som ble opphevet i 2009. Et formål i reguleringsplan for områder og enkeltobjekter som skulle bevares. Det var ofte knyttet egne bestemmelser til dette formålet. Områder regulert til spesialområde bevaring etter den gamle loven beholder denne statusen inntil de evt. omreguleres. Spesialområde bevaring er nå erstattet med hensynssoner.



**Universell utforming**

Innen kulturminneforvaltningen innebærer universell utforming at kulturminnet gjøres tilgjengelig for flest mulig. Dette innebærer tilrettelegging for besøk og/eller formidling av kulturminnets kunnskaps- og opplevelsesverdi på annen måte.

**Vedlikehold**

Vedlikehold betyr rutinemessig arbeid for å hindre forfall på grunn av jevn og normal slitasje.

**Vedtaksfredet kulturminne**

Et vedtaksfredet kulturminne fredes i dag gjennom vedtak etter kulturminneloven eller svalbardmiljøloven. Vedtaksfredninger etter kulturminneloven kan omfatte alle typer kulturminner yngre enn 1537, stående byggverk yngre enn 1649, kulturmiljøer og fartøy. Vedtaksfredninger etter svalbardmiljøloven kan omfatte kulturminner yngre enn 1945.

**Verdensarv**

Verdensarven er kulturarv og/eller naturarv som er innskrevet på UNESCOs verdensarvliste. Verdenarvstedene utgjør en felles arv som er umistelig for hele menneskeheten, på tvers av landegrensene.

**Verdiskaping**

Verdiskaping i en bred sammenheng betegner hvordan kulturarven kan aktiviseres som ressurs i arbeidet med å skape både økonomiske, sosiale, kulturelle og miljømessige verdier.

**Vernet kulturminne**

Et vernet kulturminne er et kulturminne som er vernet ved lov eller andre virkemidler. De viktigste lovene er kulturminneloven, plan- og bygningsloven, kirkeloven, svalbardmiljøloven og naturmangfoldloven. Andre virkemidler for vern er statlige verneplaner, kirkerundskrivet, avtaler, listeføring, tilskuddsordninger med mer.

**Verneverdig kulturminne**

Et verneverdig eller bevaringsverdig kulturminne er et kulturminne som har gjennomgått en kulturminnefaglig vurdering og er identifisert som verneverdig. Betegnelsene verneverdig og bevaringsverdig betyr det samme og brukes om hverandre. De mest verneverdige kulturminnene er av nasjonal verdi. Det er først og fremst disse som fredes etter kulturminneloven. Kulturminner kan også ha regional eller lokal verdi. Normalt vil det være kommunene som sikrer vern av slike kulturminner ved hjelp av plan- og bygningsloven. En annen måte å markere at et kulturminne er verneverdig på, er listeføring. Eksempler på slike lister er Byantikvaren i Oslos Gule liste, Riksantikvarens fartøyliste og listen over bevaringsverdige norske kirker. De fleste verneverdige eller bevaringsverdige kulturminner er ikke formelt vernet etter kulturminneloven eller plan- og bygningsloven. Mange blir likevel tatt vare på fordi de oppfattes som verdifulle av eiere og brukere.