



Potensiell VM-søknad alpint 2025

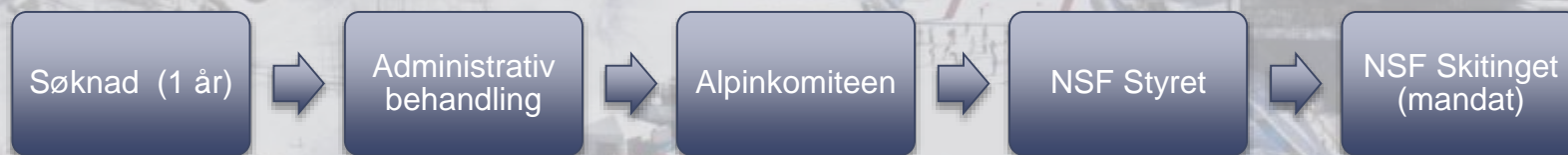


Agenda

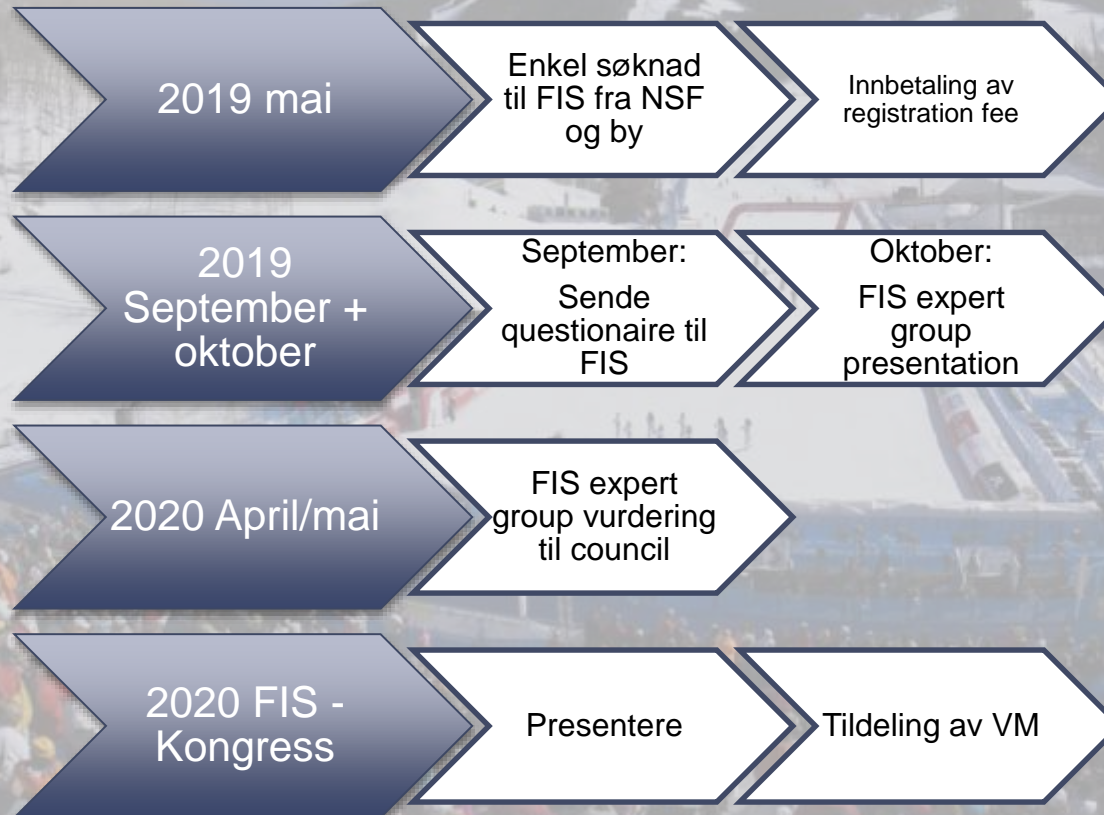
- Hva er et VM ?
- Spørsmål og krav knyttet til søknad
- Studietur til Åre



Søknads- og beslutningsprosess nasjonalt



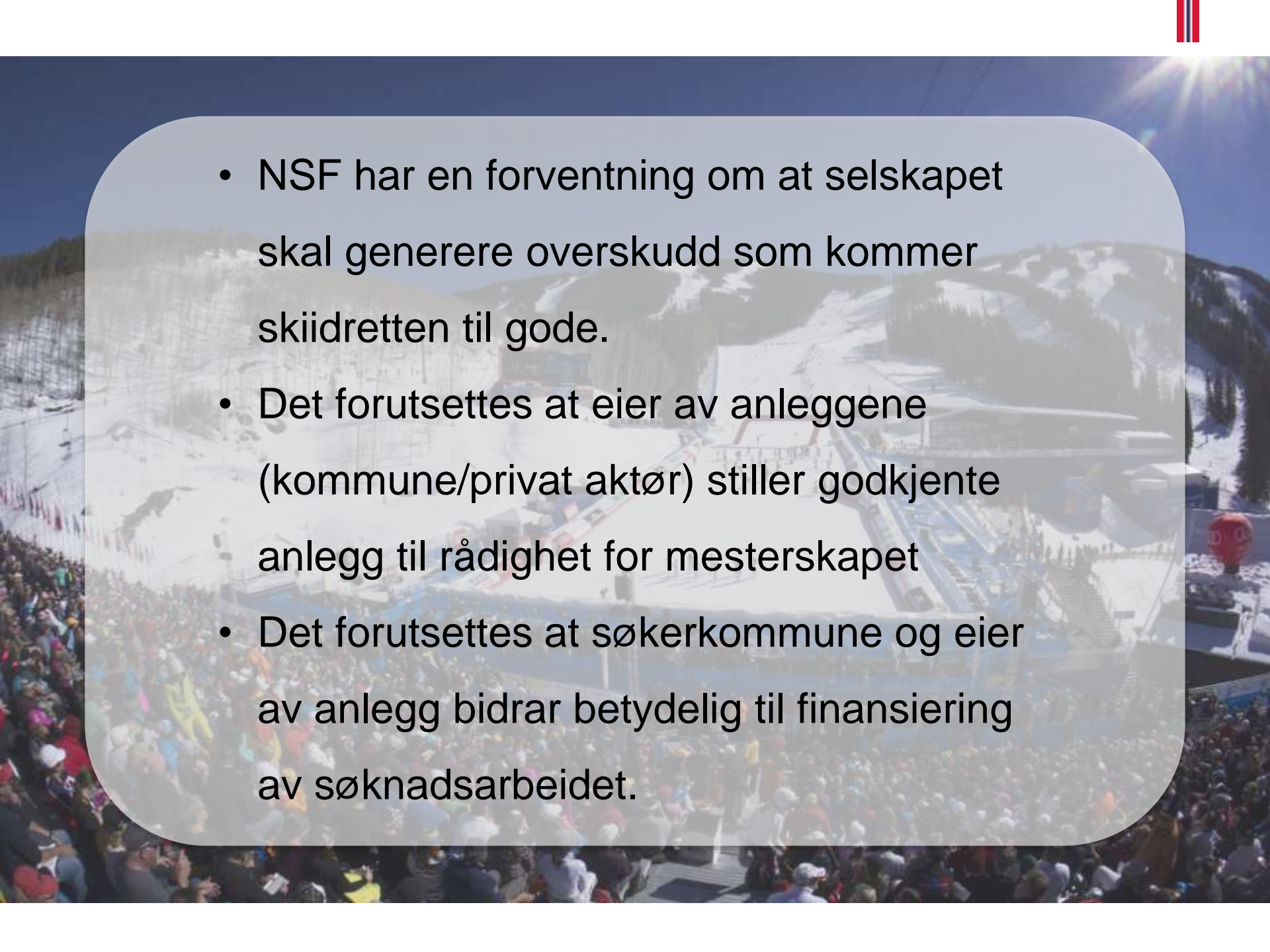
Søknadsprosess internasjonalt





Organisering av mesterskapet

- Etableres eget arrangørselskap for gjennomføring av mesterskap. NSF skal være majoritetseier i selskapet.
- Arrangørselskapet etablerer en org. kom til forberedelser og gjennomføring av mesterskapet

- 
- NSF har en forventning om at selskapet skal generere overskudd som kommer skiidretten til gode.
 - Det forutsettes at eier av anleggene (kommune/privat aktør) stiller godkjente anlegg til rådighet for mesterskapet
 - Det forutsettes at søkerkommune og eier av anlegg bidrar betydelig til finansiering av søknadsarbeidet.

2. Økonomi



Økonomi

- Registreringsavgift:
CHF 400 000 (NOK 3 421 480)
+ garanti for 200 treningsdager
- Winner fee – etter valg av VM arrangør:
CHF 1 million (NOK 8 553 700) + 600 treningsdager
- Budsjett:
€ 40 mill (NOK 376 004 000) – inkl testarrangementer
(Åre 2019)
- Tilskudd fra FIS: NOK 278 000 000

3. Hva er et VM?



The background of the slide is a photograph of a ski race start. A large, dense crowd of spectators is gathered in the foreground, looking towards the start of a race track. The track is a snowy slope with blue and red markings. In the background, there are snow-covered mountains under a clear blue sky with the sun shining brightly in the upper right corner. The entire scene is overlaid with a semi-transparent white rounded rectangle containing text.

Fakta

- Arrangeres annethvert år
- Avholdes i første halvdel av februar
- Tildeles av FIS til nasjonalt forbund + by
- FIS eier alle TV og markedsrettigheter
(Infront)

Faktatall

- 125 000 publikummere (Beaver Creek)
- 2000 frivillige
- 75 nasjoner
- 500 utøvere
- 27 nasjoner – live-TV
- 200 kameraposisjoner
- 6500 senger



Faktatall

- 3,5 km A-nett
- 30 km B-nett
- 1000 porter
- 300 port flagg
- 400 radioer
- Bakkemannskap kvinner: 270
- Bakkemakkemannskap menn: 270

Historikk Alpint

2021 Cortina (Italia)
2019 Åre (Sverige)
2017 St. Moritz (Sveits)
2015 Vail/Beaver Creek (USA)
2013 Schladming (Østerrike)
2011 Garmisch-Partenkirchen
(Tyskland)
2009 Val-d'Isère (Frankrike)
2007 Åre (Sverige)
2005 Bormio (Italia)
2003 St. Moritz (Sveits)

Historikk Nordisk

2021 Oberstdorf (Tyskland)
2019 Seefeld (Østerrike)
2017 Lahtis (Finland)
2015 Falun (Sverige)
2013 Val di Fiemme (Italia)
2011 Oslo (Norge)
2009 Liberec (Tsjekkia)
2007 Sapporo (Japan)
2005 Oberstdorf (Tyskland)
2003 Val di Fiemme (Italia)



VM-tildelinger 2003-2021

Italia 4

Tyskland 3

Sverige 3

Japan 1

USA 1

Tsjekkia 1

Østerrike 2

Frankrike 1

Sveits 2

Norge 1

Finland 1

Spørsmål og krav knyttet til 18 emner





Kap.1: Interesse og støtte til kandidaturet

- 1.1 Hvorfor søke VM?
- 1.2 Kort beskrivelse av byen/regionen og området skihistorikk
- 1.3 Oppgi de ulike partnere som er involvert i søkerarbeidet gjennom organisasjonskart
- 1.4 Bekreftelse fra lokale myndigheter på tilrettelegging av nødvendige fasiliteter og tilgang på områder for midlertidig infrastruktur
- 1.5 Bekreftelse på offentlig økonomisk støtte til kandidaturet



Kap. 2: Datoer og konkurranseprogram

- 2.1 Bekreftelse på at arrangementet kan avholdes i perioden slik angitt i FIS sitt regelverk for VM (første halvdel av februar)
- 2.2 Vil kandidaten være forberedt på å inkludere nye konkurranser dersom dette vedtas av FIS kongressen ?
- 2.3 Bekreftelse på at kandidaten kan påta seg WC finale i 2023 eller 2024 samlet for alpine øvelser (pr 2017: utfor, super-g, storslalom, slalom og lagkonkurranse for herrer og damer)

Event/Date	1	2	3	4	5	6	7	8	9	10	11	12	13	14	
Downhill (Men)	Training	Training		Training		Race				N O R A C E S					
Downhill (Ladies)	Training		Training	Training		Training	Race								
Slalom (Men)													Race	Race	Race
Slalom (Ladies)													Race	Race	
Giant Slalom (Men)								Qualification					Qualification		
Giant Slalom (Ladies)								Qualification					Race		
Super G (Men)		Race													
Super G (Ladies)			Race												
Alpine Combined (Men)								Race							
Alpine Combined (Ladies)					Race										
Nations Team Event									Race						

- Training
- Qualification
- Race

For the accompanying entertainment programme, in order to deliver a unparalleled fan experience to complement the sport, it is key to incorporate other forms of entertainment such as the arts, music, culture, youth and tourism.





Kap.3: Transport

- 3.1 Beskrivelse av transportsystemet; herunder adkomst med fly, bil og tog
- 3.2 Sammendrag av transportplan med vekt på hovedkategorier og integrering av ulike former for offentlig transport
- 3.3 Informasjon om avstand og reisetid mellom konkurransearenaer, treningsområder, presse- og mediasenter, arr.hovedkontor, og alle aktuelle overnattingsenheter. Angis i tabell
- 3.4 Beskrivelse av transportsystem for tilskuere og besøkende, områder for parkering og shuffleservice, gangveier
- 3.5 Detaljert informasjon om skiheistransport for konkurranse og trening
Bekreftelse fra anleggseier på tilgang til nødvendige heiser



Kap.4: Akkreditering

4.1 Vise sammendrag for opplegg for akkreditering og annen relevant informasjon knyttet til opplegget (f.eks. transport, heiskort)



Kap.5 Overnatting :

- 5.1 Presentere i tabell tilgjengelig overnatting
(antall rom og senger og til hvilken standard)
- 5.2 Kart over de ulike hoteller med avstand til konkurransearena
- 5.3 Opplysninger om reservasjonssystem for overnatting for lag, media og øvrige akkrediterte
- 5.4 Vise til avtaler mellom arrangør og overnattingsselskap som dokumenterer nødvendig antall rom
- 5.5 Prisnivået bør ikke overstige tilsvarende for forutgående sesong
- 5.6 Kandidaten bekrefter sin forpliktelse til å sørge for nødvendig overnatting og forpleining



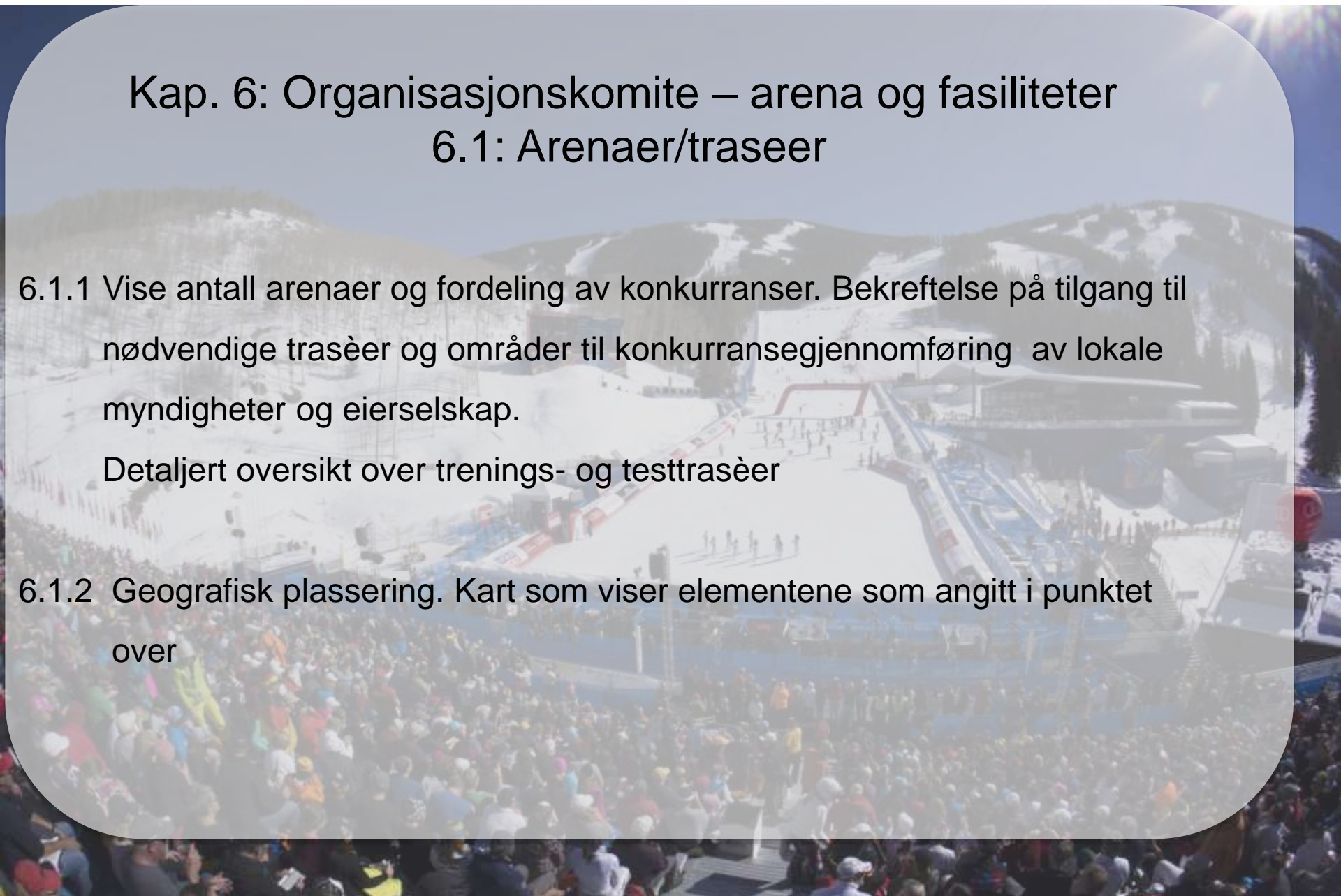
Kap. 6: Organisasjonskomite – arena og fasiliteter

6.1: Arenaer/traseer

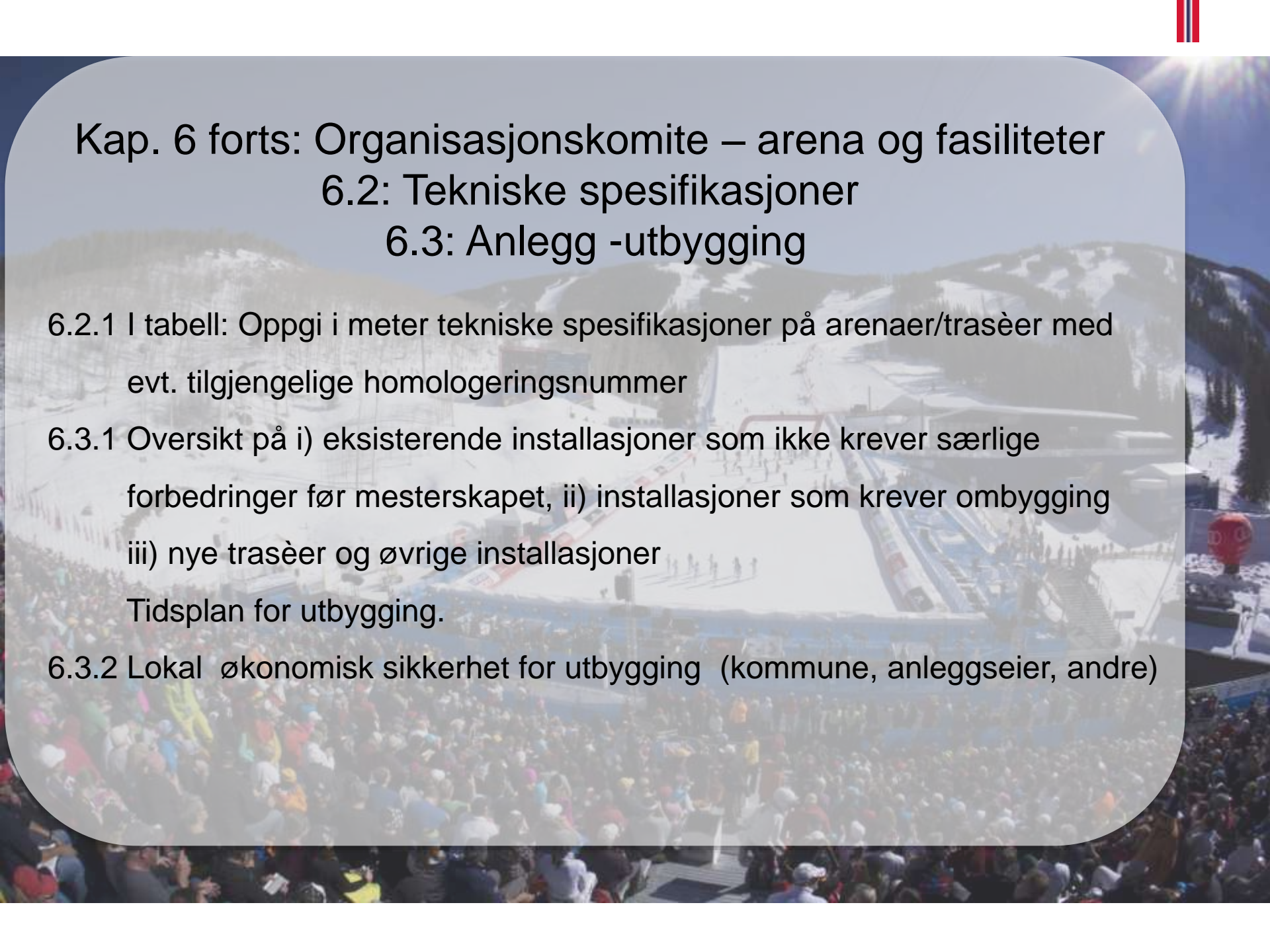
6.1.1 Vise antall arenaer og fordeling av konkurranser. Bekreftelse på tilgang til nødvendige trasèer og områder til konkurransegjennomføring av lokale myndigheter og eierselskap.

Detaljert oversikt over trenings- og testtrasèer

6.1.2 Geografisk plassering. Kart som viser elementene som angitt i punktet over







Kap. 6 forts: Organisasjonskomite – arena og fasiliteter
6.2: Tekniske spesifikasjoner
6.3: Anlegg -utbygging

6.2.1 I tabell: Oppgi i meter tekniske spesifikasjoner på arenaer/trasèer med evt. tilgjengelige homologeringsnummer

6.3.1 Oversikt på i) eksisterende installasjoner som ikke krever særlige forbedringer før mesterskapet, ii) installasjoner som krever ombygging iii) nye trasèer og øvrige installasjoner

Tidsplan for utbygging.

6.3.2 Lokal økonomisk sikkerhet for utbygging (kommune, anleggseier, andre)

An aerial photograph of a winter sports arena, likely for luge or bobsled, with a large crowd of spectators in the foreground. The arena is set in a snowy mountainous region. The text is overlaid on a semi-transparent white rounded rectangle.

Kap. 6 forts: Organisasjonskomite – arena og fasiliteter

6.4: Arrangementserfaring

6.4 Oversikt på de mest betydelige internasjonale konkurranser som er arrangert i anlegget og i regionen i løpet av de siste 50 år.

The background of the slide is a photograph of a winter sports event, likely a biathlon or cross-country race, set in a snowy mountainous landscape. A large, diverse crowd of spectators is gathered in the foreground, looking towards the race tracks. The tracks are marked with blue and red lines. In the distance, snow-covered mountains rise under a clear blue sky with a bright sun in the upper right corner. The text is overlaid on a semi-transparent white rounded rectangle.

Kap 7: Etterbruk

7.1 Opplysninger om etterbruk som en del av søkerkonseptet og hvordan dette samsvarer med utviklingsmål og –strategier for idrettsorganisasjoner, destinasjonen og lokale myndigheter.



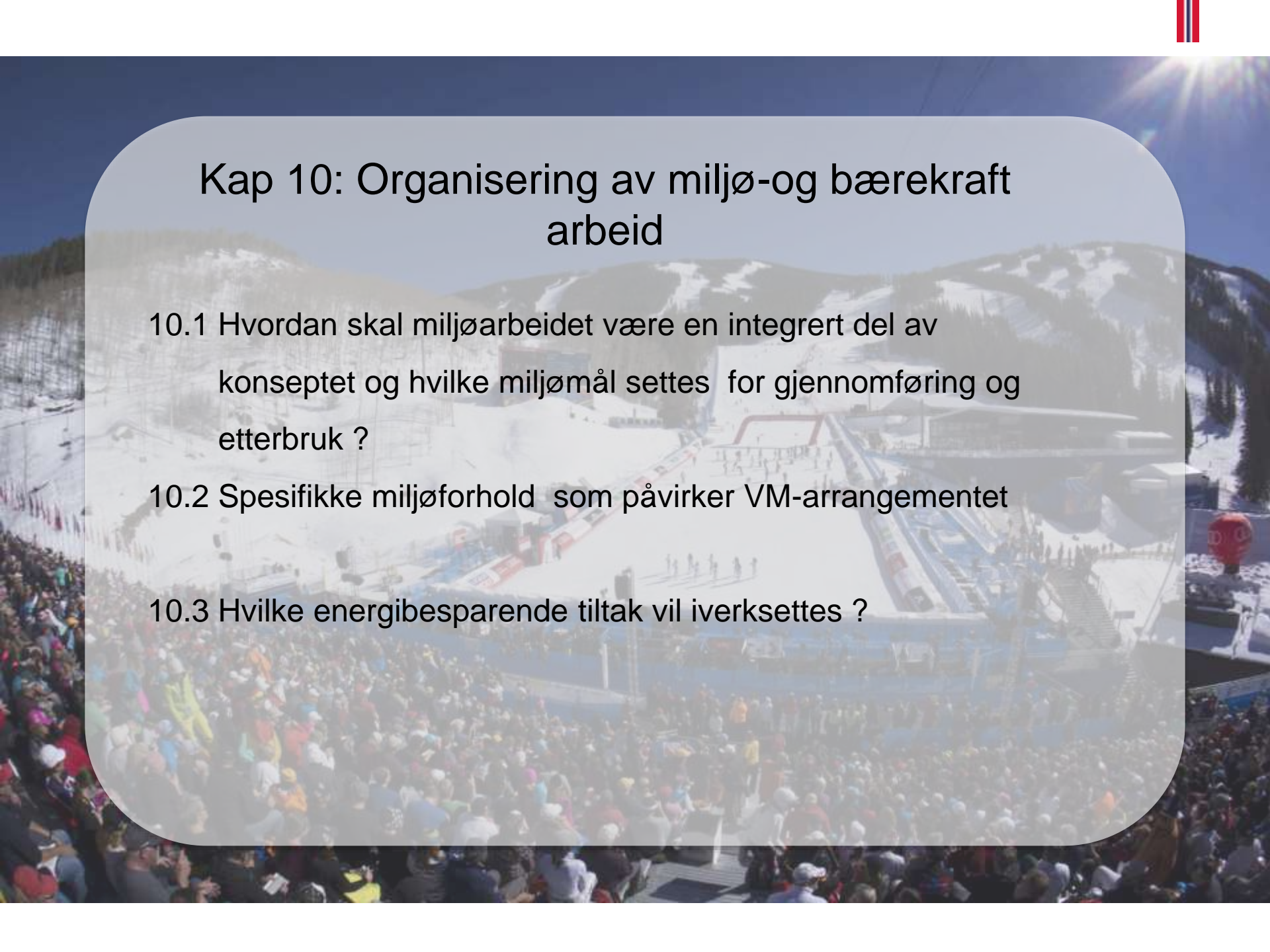
Kap 8: Administrasjon/HR/Frivillige

- 8.1 Metoder for rekruttering av nødvendig personell til de ovennevnte områder og hvordan være klar til operativ fase umiddelbart etter tildeling ?
- 8.2 Hvordan håndtere nødvendig antall frivillige
- 8.3 Detaljer om organisasjonsstruktur for ulike faser;
 - Søkerkomite
 - Organisasjonskomite etter tildeling av mesterskapet



Kap 9: Vær/Meteorologi

- 9.1 Temperaturtabell: Tiårsstatistikk som viser gjennomsnitt, maks og og min. temp fra desember til mars)
- 9.2 Snødybde: Tiårsstatistikk over snødybde i terreng og nedfarer i perioden desember til mars.
- 9.3 Nedbør: Antall dager med nedbør fra desember til mars
- 9.4 Snøfall: Tiårsstatistikk som viser antall cm i perioden desember til mars
- 9.5 Tåke
- 9.6 Vind: Tiårsstatistikk antall dager med ulik vindstyrke 0-5, 5-10 og opp til 24 km/t ved mål og øverste start.



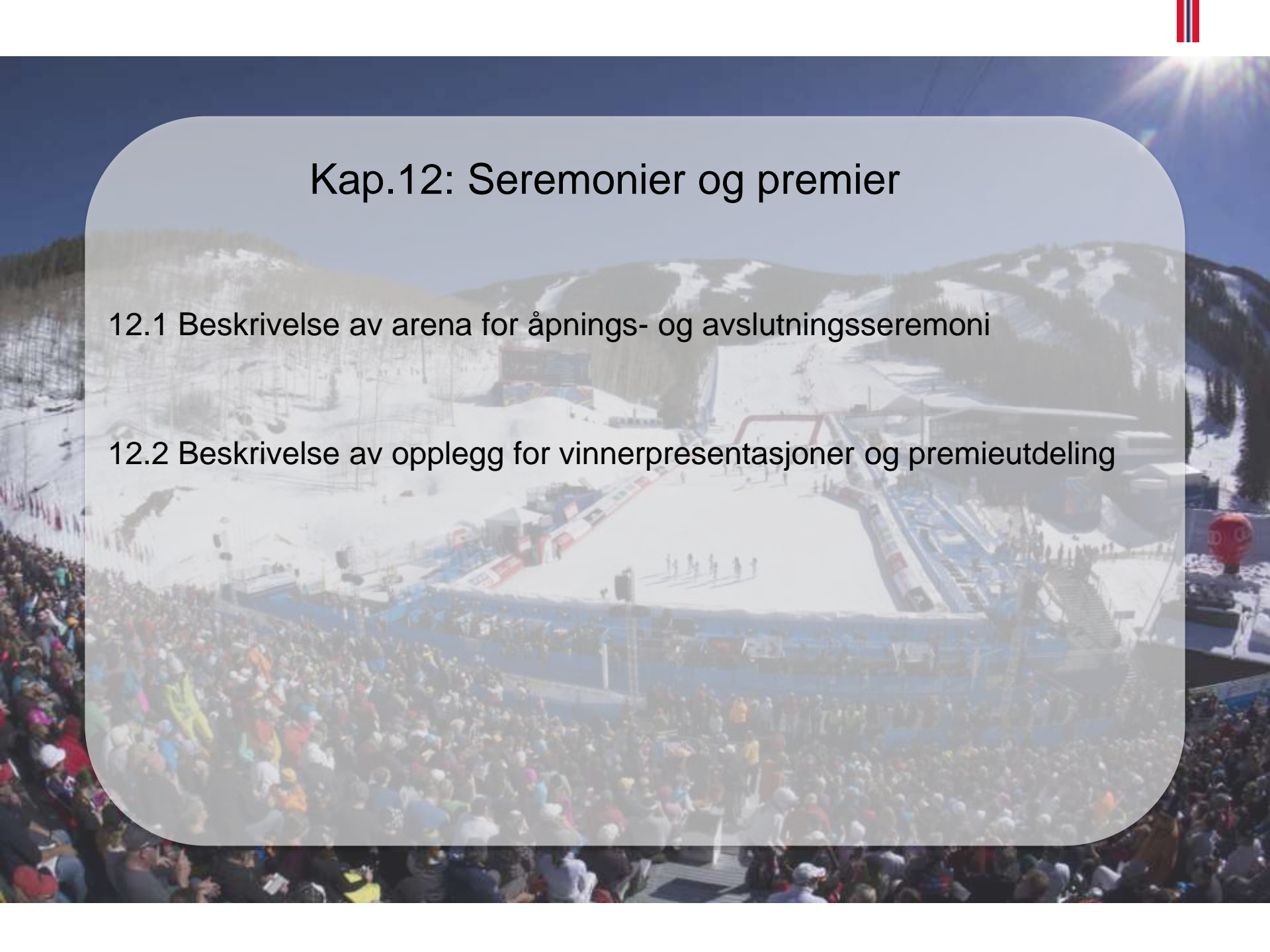
Kap 10: Organisering av miljø-og bærekraft arbeid

- 10.1 Hvordan skal miljøarbeidet være en integrert del av konseptet og hvilke miljømål settes for gjennomføring og etterbruk ?
- 10.2 Spesifikke miljøforhold som påvirker VM-arrangementet
- 10.3 Hvilke energibesparende tiltak vil iverksettes ?



Kap. 11: Medisinske tjenester

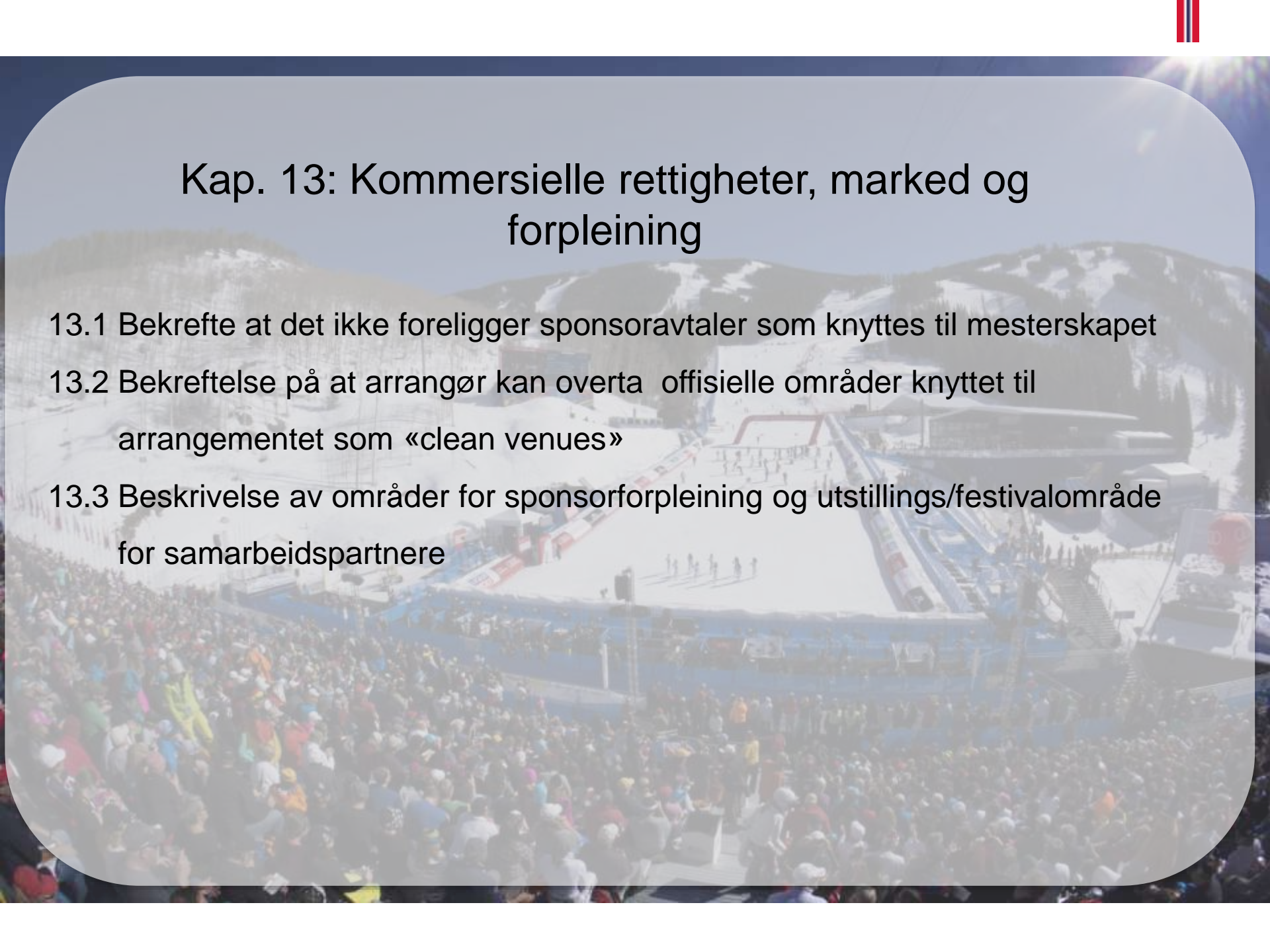
- 11.1 Gi en generell beskrivelse av det nåværende medisinske tilbudet i regionen
- 11.2 Redegjøre for opplegg for førstehjelp og nødtjenester



Kap.12: Seremonier og premier

12.1 Beskrivelse av arena for åpnings- og avslutningsseremoni

12.2 Beskrivelse av opplegg for vinnerpresentasjoner og premieutdeling



Kap. 13: Kommersielle rettigheter, marked og forpleining

13.1 Bekrefte at det ikke foreligger sponsoravtaler som knyttes til mesterskapet

13.2 Bekreftelse på at arrangør kan overta offisielle områder knyttet til arrangementet som «clean venues»

13.3 Beskrivelse av områder for sponsorforpleining og utstillings/festivalområde for samarbeidspartnere



Kap. 14: TV og media

14.1 Kart som viser TV-senter, hovedpressesenter, evt. subpressesenter, kommentatorbokser og steder for internasjonale tv-studioer

14.2 Fremvise forpliktelse på investering i state-of-the-art teknologi og ekspertise for å tilby optimale tjenester for de ulike målgrupper.

Kort oversikt på hvilken teknologi som finnes i regionen per i dag, (nett, fiber) og hva som skal betjene de ulike formål under arrangementet



Kap 15: Folkefesten/Konseptet

- 15.1 Beskrivelse av event produksjon av konkurranser og og premieutdeling
- 15.2 Beskrivelse av sideaktiviteter som bidrar til folkefest i arenaen og i byen destinasjonen
- 15.3 Beskrivelse av fasiliteter i konkurransearena for VIP, gjester og tilskuere
- 15.4 Angi om det finnes restriksjoner i forhold til promotering; banner, logo, lyd, servering eller andre midlertidige elementer



Kap. 16: Kommunikasjon og promotering

- 16.1 Beskrivelse av kommunikasjonsplan og aktiviteter for kandidaten gjennom søknadsfasen og konseptskisse for kommunikasjon med mål og målgruppe etter evt. tildeling og frem til mesterskapet.
- 16.2 Estimat på forventet antall tilskuere og målgrupper. Oppgi befolkningsgrunnlaget i regionen og i de nærmeste større byene.
- 16.3 Kort informasjon om lokale, nasjonale og internasjonale aktiviteter for å markedsføre arrangementet, samt billettstrategi
- 16.4 Deltakelse i rekrutteringskampanjer for å øke antall skiløpere

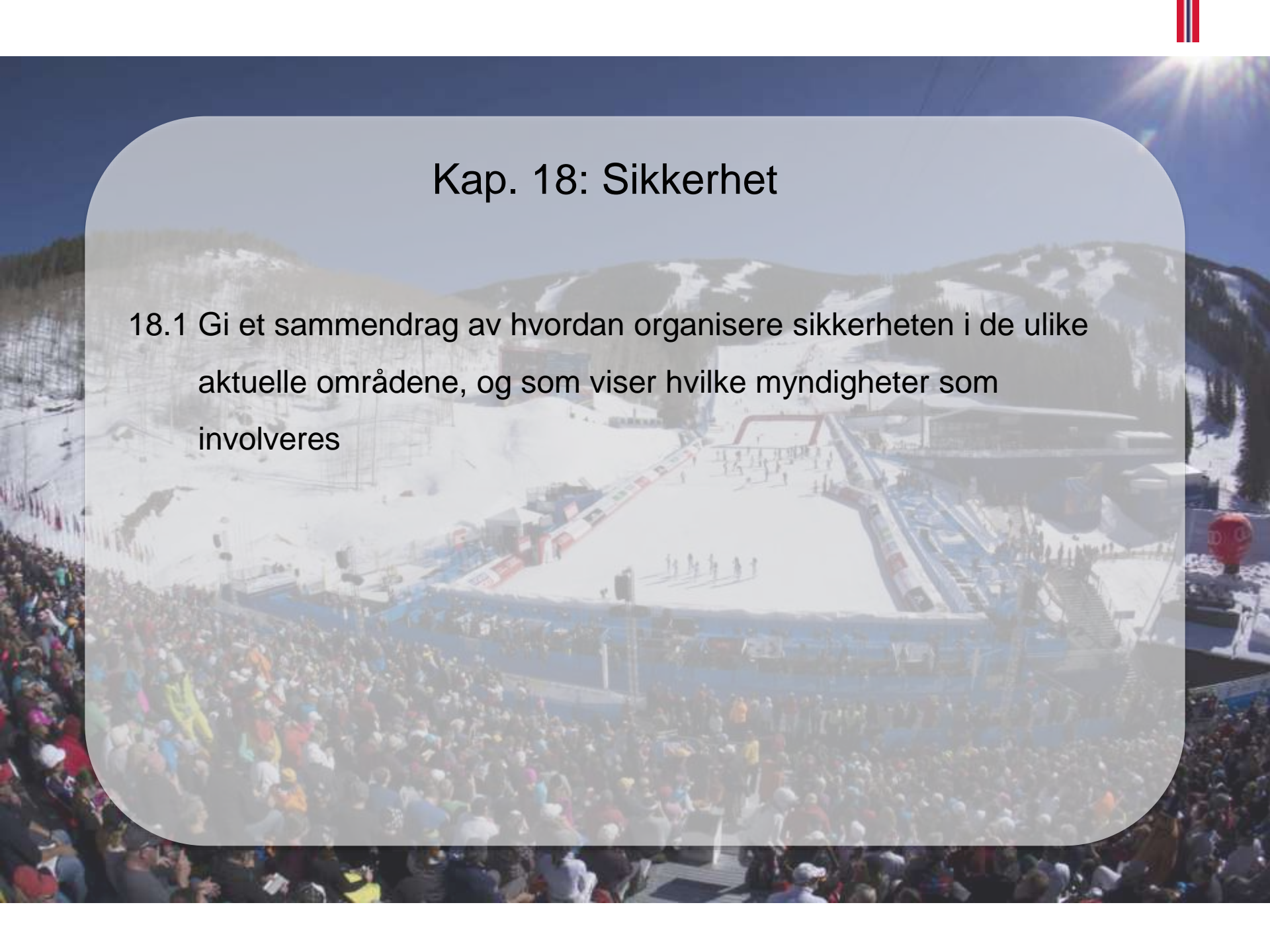


Kap. 17: Organisasjonsstruktur og økonomi

17.1 Fremvise organisasjonskart for søkerfase og etter evt. tildeling

17.2 Finansieringsplan for søknadsfasen ?

17.3 Finansieringsplan for planlegging, utbygging og gjennomføring av mesterskapet

The background image shows a large-scale winter sports event, likely a biathlon or cross-country race, set in a snowy mountainous landscape. A massive crowd of spectators is gathered in the foreground, watching the competition. The race tracks are marked with blue and red lines, and several athletes are visible on the snow. The sky is clear and blue, with the sun shining brightly in the upper right corner, creating a lens flare effect. In the top right corner of the overall image, there are three vertical red bars of varying heights.

Kap. 18: Sikkerhet

18.1 Gi et sammendrag av hvordan organisere sikkerheten i de ulike aktuelle områdene, og som viser hvilke myndigheter som involveres

Overordnet konsept

- Søknaden må ha en tydelig profil og budskap og aller helst inneholde en X-faktor som gjør at den skiller seg ut i konkurransen.
- X-faktoren kan være hvordan man løser selve arrangementet, men også hvordan arrangementet kan bidra til at alpinsportens posisjon styrkes.
- Kandidaten må levere på det som kreves og forventes, men skal man nå frem internasjonalt må en også levere på ett eller flere områder som IKKE forventes

The background of the slide is a photograph of a ski resort. In the foreground, a large, dense crowd of people is gathered, many wearing winter gear. In the middle ground, there are ski lifts and buildings. The background shows snow-covered mountains under a clear blue sky with the sun shining brightly in the upper right corner.

Kommunikasjonslinje

- I kontakt mellom søker og internasjonalt forbund skal nasjonalt forbund være et koordinerende organ
- Hovedkontakt i Norges Skiforbund er Terje Lund



Søknadsfrist

Nasjonal søknad sendes NSF
innen
20.Mars 2018



Studietur til Åre

- NSF er i dialog med Org.komite for Åre 2019 vedr. samlet studietur for de norske kandidatene.
- Vi tar sikte på et program som går over to dager, fra lunsj til lunsj i løpet av oktober/november 2017.
- NSF organiserer og koordinerer reisen. Kandidatene dekker kostnader for sine deltakere.

5. Eventuelt / spørsmål





NORGES
SKIFORBUND